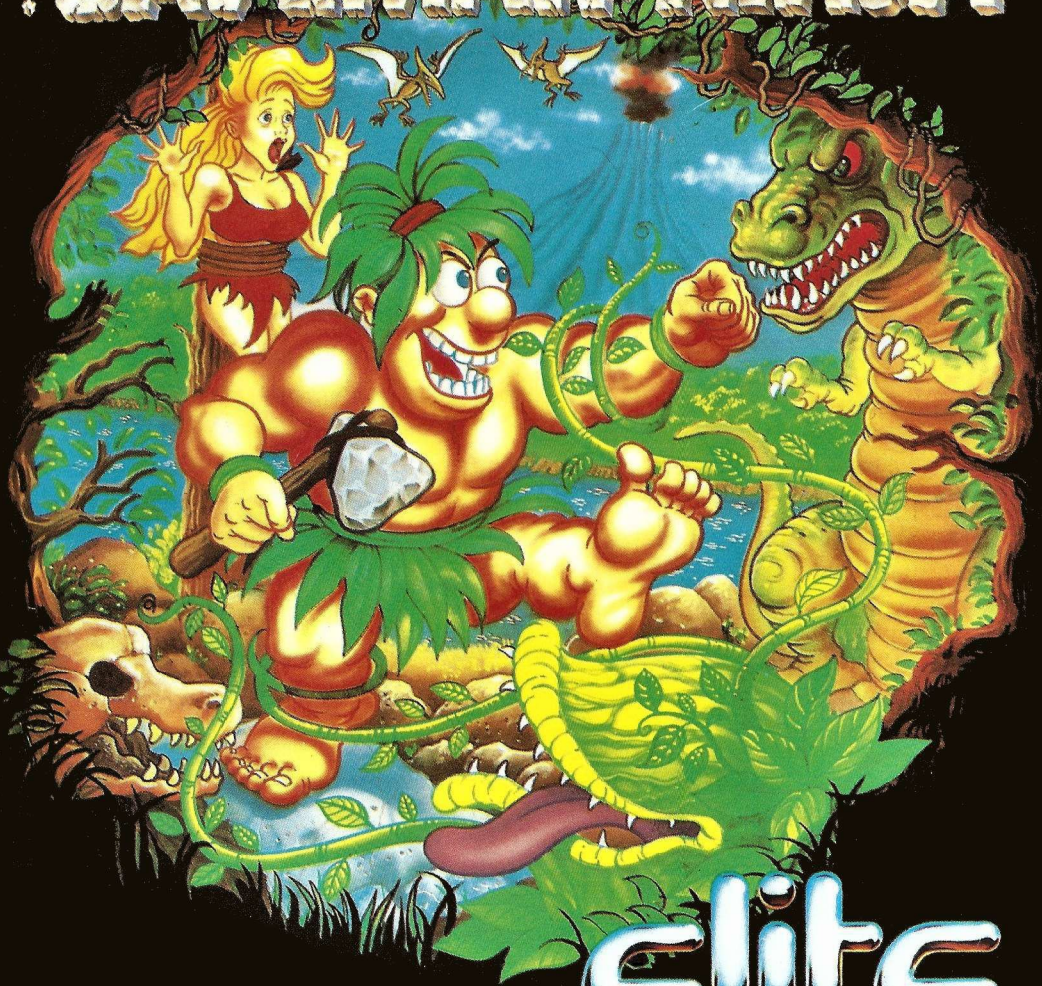


JOE & MAC CAVEMAN NINJA



elite

CONTENTS

LANGUAGE	PAGE
English	1-11
Français	12-22
Deutsch	23-33
Italiano	34-44
Español	45-55

INTRODUCTION

Millions of years ago, before the 'Big Freeze' covered our planet's deserts with ice, a caveman's life was not an easy one!

These were the good old prehistoric days when fires were lit by stray bolts of lightning and tools were still made of wood and stone!

Although this was the only lifestyle known to Joe & Mac (two of our earliest ancestors), it still had its good side, being; lots of berry juice, dinosaurs to dine on, and cavegirls to amuse them!

Then one moonlit night, while Joe & Mac were hunting in the mountains, some unfriendly neighbours wrecked their village and kidnapped their women-folk!

These missing cavegirls are now alone in the wilderness, and Joe & Mac are the only cavemen available to rescue them!

GETTING STARTED – IBM PC AND 100% COMPATIBLES

INSTALLING THE GAME TO A HARD DISK

Insert DISK 1 into your floppy disk drive.

Type 'A:INSTALL <return>' if installing from drive A.

Type 'B:INSTALL <return>' if installing from drive B.

You will receive on-screen instructions during the installation procedure. Once the game is installed, type 'CAVEMAN <return>' to run the program.

Note: This program uses expanded memory (EMS); ensure that you have an EMS driver loaded (consult your DOS manual) before running the game.

Example (insert in CONFIG.SYS then reboot):

DEVICE=C:\DOS\EMM386.SYS (where EMM386.SYS is the name of your EMS device driver).

CONTROLS

Up to two players may play simultaneously using joysticks, keyboard or a combination of the two.

START OF PLAY

This game is both password protected and key disk protected. Once the game has loaded you will be prompted to enter the word from a particular page, paragraph and line within the manual. Use the keyboard to type in the word and then press <return>. If the password has been entered correctly you will then be reminded to insert Disk 1 into the disk drive (from which you installed the game). After this the game will enter an attract/demo mode. Pressing any key will take you to the main menu.

MAIN MENU SCREEN

The options available are shown as icons. The cursor keys on the numeric keypad or the separate cursor keypad on the AT extended keyboard may be used to move the highlight frame over the option required. Press the return key to select an option (note: once a joystick has been calibrated, this may also be used to select icons – see below).

The options available on this screen are as follows:

Start one player game: *Starts solo game with the player controlling Joe.*

Start two player game: *Starts two player game with player one in control of Joe and player two in control of Mac.*

Select player controls: *Takes you to the control options menu.*

Change sound card: *Takes you to the music/sound effects menu.*

Pressing the *escape* key will take you to the quit game menu.

CONTROL OPTIONS MENU

This screen allows each player to choose their control preference.

Selecting the keyboard icon for either player will result in you being asked to specify your preferred control keys.

Selecting the joystick icon for either player will result in you being asked to move your joystick to three different positions, to enable the program to calibrate your stick.

Pressing the *escape* key will return you to the main menu without changing the current setup.

Note: The control options you select will be recorded in a configuration file. This will enable you to start the game immediately the next time you play, without having to redefine keys or recalibrate your joystick.

MUSIC/SOUND EFFECTS MENU

This screen enables you to change the device that the program will play music and sound effects through.

The icons are (from left to right):

SOUNDS OFF: *Disables all music and sound effects.*

NO SOUND CARD: *All music and sound effects will be played through the PC's internal speaker.*

SOUND BLASTER: *Play music and sound effects through a Sound Blaster card (if installed).*

ADLIB: *Play music and sound effects through an Adlib card (if installed).*

ROLAND: *Play music and sound effects through a Roland sound card (if installed).*

Pressing the *escape* key will return you to the main menu without changing the current setup.

Note: The sound setup will be recorded in a configuration file. This will enable you to start the game immediately the next time you play, without having to reselect the sound card.

QUIT GAME MENU

Two icons are displayed; the top one takes you back to the main menu, the bottom one exits the game and returns to DOS.

Pressing the *escape* key will also take you back to the main menu.

GAME SCREEN

A Player Status Icon. This indicates the current status of the player: Happy, Sad, Pain, Power-up and Death.

B Player Energy Bar. This indicates the health of the player. When it goes red, you're in trouble!

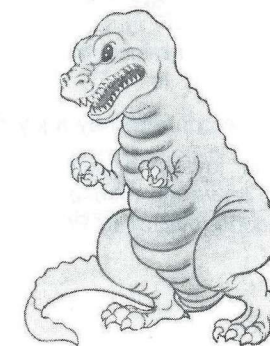
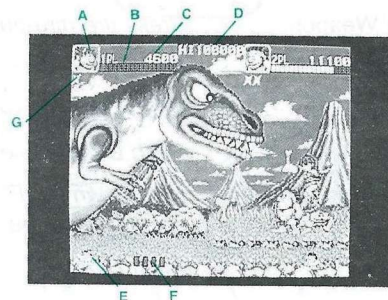
C Player Score.

D High Score.

E Current lives remaining for player.

F Bosses life.

G Number of hits given to the boss (displayed only during the boss battles). The player who has given the most hits to the boss will receive a kiss from the rescued cave babe, with the receiver getting his energy completely replenished.



PLAY CONTROLS

Player 1 default keys: *Numeric keypad: Up – 8, Down – 2, Left – 4, Right – 6, Fire – INS, Jump – DEL.*

Player 2 default keys: *Up – W, Down – X, Left – A, Right – D, Fire – SPACE BAR, Jump – TAB.*

The following commands are used to guide our heroes through the many dangerous levels:

- Left: *Push left.*
- Right: *Push right.*
- Fire Weapon: *Press fire (fire-button 1 on joystick).*
- Jump: *Press jump (fire-button 2 on joystick).*
- High Jump: *Push UP and press the JUMP key (or fire button 2).*
- Jump Down: *Push DOWN and press the JUMP key (or fire button 2).*
- Power-up Weapon: *Hold down the FIRE key (or button) until Joe or Mac's arms start spinning and then release.*
- Squat: *Push DOWN.*
- Pause/Unpause: *Press the F1 key on the keyboard.*
- Quit Game: *Press the escape key on the keyboard. You will be returned to the main menu screen.*

GETTING STARTED – AMIGA

LOADING THE GAME

IMPORTANT: FOR VIRUS PROTECTION

Switch the computer off – leave for a minimum of ten seconds – switch back on and enter Game Disk 1.

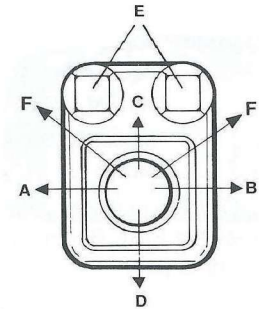
NOTE: This program may only be controlled by a joystick or compatible control pad.

The game is controlled by either joystick or compatible control pad. Connect the stick to Port 2 (which allows you to leave the mouse connected). If you wish to play the 2 player option, connect the second joystick to Port 1 once the Menu screen has been displayed.

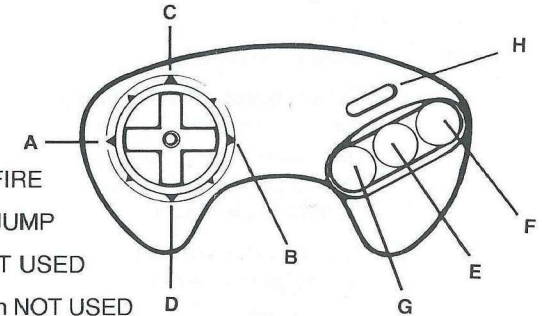
GAME CONTROL

Joe & Mac Caveman Ninja can be controlled with a joystick or compatible control pad.

Joystick Control: **A** LEFT
B RIGHT
C UP
D DOWN
E FIRE
F JUMP



Compatible Control Pad: **A** LEFT
B RIGHT
C UP
D DOWN
E B Button to FIRE
F C Button to JUMP
G A Button NOT USED
H START Button NOT USED



START OF PLAY

This game is password protected. Once the game has loaded you will be prompted to enter the word from a particular page, paragraph and line within the manual. Move the cursor to the required letter using the joystick and press fire to select. When the complete word has been entered in this way, select the symbol representing the 'return' key (this is in the bottom right hand corner of the grid). You will be given three attempts to enter the password. If you enter it incorrectly three times you will have to reboot your machine and start again.

You are now at the Menu Screen. Select either 1 or 2 player game play using UP or DOWN on the joystick or control pad then press FIRE (the B Button on a compatible control pad). The stage 1/level 1 introduction sequence will now begin. Once this has finished, the game screen will be displayed with Joe (and Mac in 2 player game mode) in the centre.

MENU SCREEN

1 PLAYER GAME: *Joe tries to rescue the lost cavegirls.*

2 PLAYER GAME: *Joe and Mac help or hinder each other while trying to rescue the lost cavegirls.*

OPTIONS: *Select Controller, Music and Mode.*

Use UP or DOWN to highlight your choice, then to select, press the FIRE Button on a joystick or compatible control pad.

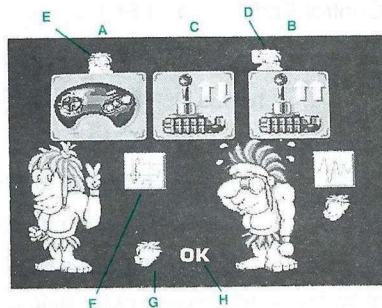


OPTIONS SCREEN

Controller: **A** *Select control pad.*

B *Select joystick control with High Jumps performed by pushing UP twice rapidly and Drop Downs performed by pushing DOWN twice rapidly.*

C *Select joystick control with High Jumps performed by pushing DOWN and UP rapidly and Drop Downs performed by pushing UP and DOWN rapidly.*



Controller options for Joe are selected via Port 2 by moving the caveman Joe icon (**D**) to the required option and pressing FIRE.

Controller options for Mac are selected via Port 1 by moving the caveman Mac icon (**E**) to the required option and pressing FIRE.

Music: **F** *Select either: Sound Effects ON, Music ON
Sound Effects OFF, Music ON
or Sound Effects ON, Music OFF.*

Music options are selected by pushing UP, LEFT and RIGHT respectively.

Mode: **G** *Select Game Level, Normal or Hard.*

Mode options are selected by pushing DOWN to toggle between each difficulty level.

Once Music & Mode options are set, press FIRE to retain settings.

OK: **H** *Select to leave the Options Screen.*

Once you have set up your desired options the OK message will bounce up and down. Press FIRE to retain your option set up and leave the Options Screen or press DOWN to choose again.

The second player will need to have a joystick/control pad connected to be able to select their relevant controller options.

GAME SCREEN

A Player Status Icon. This indicates the current status of the player: Happy, Sad, Pain, Power-up and Death.

B Player Energy Bar. This indicates the health of the player. When it goes red, you're in trouble!

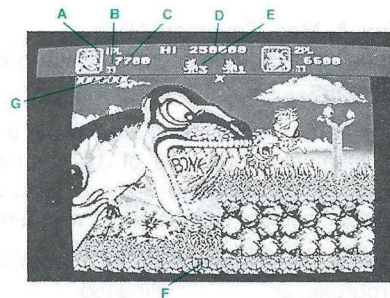
C Player Score.

D High Score.

E Current lives remaining for player.

F Bosses life.

G Number of hits given to the boss (displayed only during the boss battles). The player who has given the most hits to the boss will receive a kiss from the rescued cave babe, with the receiver getting his energy completely replenished (in 2 player mode only).



PLAY CONTROLS

In addition to the JUMP and FIRE commands which are available on the joystick or control pad, Joe & Mac also have the following commands:

High Jump on Control Pad: *Press the control pad UP while pressing the JUMP Button.*

High Jump on Joystick: *Can be performed in one of two ways:*

1. *Push UP twice rapidly.*
2. *Push DOWN and then UP rapidly.*

Jump Down on Control Pad: *Press the control pad DOWN while pressing the JUMP Button.*

Jump Down on Joystick: *Can be performed in one of two ways:*

1. *Push DOWN twice rapidly.*
2. *Push UP and then DOWN rapidly.*

Power-up Weapon: *Press and hold the FIRE button down until the Player Status Icon displays Power-up and then release.*

Squat: *Push DOWN.*

Player Throwing Player: *In 2 player mode only, if Joe jumps on top of Mac's head and pulls DOWN, Joe can pick Mac up and throw him at enemies. Mac can throw Joe by jumping on Joe's head in the same way.*

Pause/Unpause: *Press the 'P' Button on the keyboard. Any movement on the joystick/control pad will Unpause the game.*

Quit Game: *Press and hold the 'Q' Button on the keyboard for 5 seconds. You will be returned to the Menu Screen.*

PLAYING THE GAME

Joe & Mac Caveman Ninja takes place within the primitive realms of an era long gone; treacherous regions which are abundant with hungry predators and scheming savages.

The game consists of 5 zones with a number of different routes the player may choose to take, giving a total of 15 stages/levels. The object of the game is to lead our courageous cavemen – Joe & Mac, safely through these perilous provinces in search of their humble homestead's wandering women.

Points are accumulated by triumphing over any other lifeform which prevents your progress, and by collecting food and extra weapons which are sometimes revealed along the way.

Every kingdom has a mighty ruler, and to successfully clear every level, Joe & Mac will need to battle with each area's Lord of the Landscape. These guardian creatures have all been elected to defend their differing domains because they are the biggest and most fearsome of all lifeforms. If Joe & Mac are not strong enough, or are without their most powerful weapons, then they are likely to end their mission as a dinosaur's in-between mealtime snack!

WEAPONRY

Defeating an egg-carrying Neanderthal sometimes reveals an alternative weapon for Joe & Mac's use – providing they actually collect it.

No respectable caveman would ever be seen without his heaviest axe or trusty tools, and Joe & Mac, dressed in their designer mammoth skins, are no exception!

AXE

Joe begins his adventures fighting his oncoming opponents with a sturdy axe, but you will need better weapons for stronger enemies.

FLINT

A missile to make your foremost foes flinch, but you'll need to collect more powerful weapons for your bigger attackers.

BOOMERANG

A worthy weapon because it wipes out your enemies before coming back.

FIRE

Throwing balls of fire at your enemies is perhaps your most powerful protection.

STONE WHEEL

Rolling wheels into the middle of your opponents without warning will soon have them flying out of your way.

SELF WEAPON

Confound your enemies by throwing your own reflection at them.

ELECTRICITY (PC version only)

Frazzle your opponents with this powerful but short-range weapon.

CAVEMAN COLLECTIBLES

Rescuing lost cavegirls makes a caveman tired and hungry, so be sure to pick up the following items which can be found out in the open or inside eggs, which you must break.

EXTRA MAN

These will be in the form of small Joe & Mac's.

Amiga version only: If Joe collects Mac's extra life, Joe will get 2000 points but Mac will get the extra life. If Mac collects Joe's extra life, Mac will get 2000 points but Joe will get the extra life. To be sure you get the extra life and the bonus points, collect your own EXTRA MAN!

FOOD

A juicy morsel of fruit, a tender steak or even a nice slice of cake will do wonders for your health. In addition, points are accumulated for each piece of food eaten.

CHILLI (PC version only)

Whether in bottled or raw form, chilli is one of the hottest natural foods known to man (and caveman). If Joe or Mac are brave enough to consume a bottle of chilli sauce or, worse still, a raw chilli – they will immediately become so hot to the touch that any enemy foolish enough to come within reach will be burnt to a crisp.

BONUS POINTS

Besides finding food that can really fill you up, you will also see some strange sights whilst on your travels. Collecting the following will reap worthy rewards:

CAVEMAN LYING DOWN

SMALL LIZARD RUNNING

CHOMPING CAVEMAN

SPACEMAN

SMALL LIZARD STANDING



ENEMIES

All of the varying levels Joe & Mac will have to traverse will be fiercely defended by hundreds of uncivilised creatures and dangerous plant-forms. In addition, each territory has its own Lord of the Landscape, whom the boys will have to do battle with before they can progress further.

So keep your wits about you and your weapons handy for some of the following enemy encounters.

BABY PTERANODONS

Known to have existed over 135 million years ago, these 'winged lizards' are flying fiends with an adult wing-span reaching over 9m and a bony head of horn measuring over 1m.

ARCHAEOPTERYX

A crow-sized feathered dinosaur of 1m long who first existed nearly 200 million years ago and is now chronicled to be the missing link between birds and reptiles.

ZEPHYROSAURUS

A small plant-eating dinosaur (only 2.5m long) whose name means "west-wind lizard" was known to have existed between 141 to 65 million years ago.

Other dangers that await . . .

TYRANT TRIFFIDS

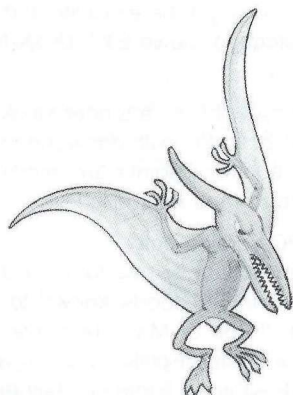
A mythical man-eating, seed-spitting plant similar to a giant Venus Fly-trap, with poisonous seeds which can prove fatal!

HELIROCK BOMBS

Fiery packages dropped by Caveman Crowswing, from his Helirockter, which both airborne and grounded are too explosive to examine closely!

ELECTRIC FLYING FISH

Anything fishy could prove more of a shock than Joe expects!



CONTINUATION MODE – PC

Joe and Mac each have three lives; once they have lost their lives, the game is over. You may choose to continue up to three times in any one game – press fire to do so when the text 'CONTINUE' appears at the top of the screen.

CONTINUATION MODE – AMIGA

Joe and Mac each have four lives; once they have lost their lives, the game is over. The Continuation Mode allows you to begin a new game from where you left off. When the game is over a Continue Screen will appear and ask if you would like to continue the game. Press LEFT for 'UMGAWA' (Yes) or press RIGHT for 'BOOGANI' (No). Select with the FIRE Button.

Note: You may only continue the same game three times. After the third continue, you must start the game from the beginning. If you use a continue at all, you will not be eligible for the High Score Chart.

HIGH SCORE CHART

After rescuing all those cave babes and pummeling prehistoric predators, caveman fame awaits. If your score is eligible for the High Score Chart you will be asked to enter your name for the caveman hall of fame.

Use your selected controller to move through the alphabet and press FIRE to select each character.

Note for Amiga users: High scores are saved on Game Disk 1, so ensure that this is inserted before entering your name.

GAMEPLAY HINTS 'N' TIPS

1. Amiga version – When fighting the first Boss you encounter, aim for his bottom jaw, his head or his arms until your weapons pass straight through. Once these anatomical dangers have been rendered useless, go for his heart!
2. On the vertical scrolling level, throw the stone wheel upwards, then before it lands, turn and face the direction you wish it to roll.
3. Fire can be your most powerful weapon.
4. There's more than one way to crack an egg, there's also more than one way to hurt a Neanderthal, try jumping on his head!
5. The short introduction sequence between each level will indicate what enemies are going to appear – look out for the extra men!
6. Use power-ups to good effect. Certain weapons when powered up will seem invincible.

INTRODUCTION

Il y a quelques millions d'années, avant que l'ère des grandes glaciations ne recouvre les déserts de notre planète d'une épaisse couche de glace, la vie d'un homme des cavernes était très difficile!

C'était le bon vieux temps préhistorique. Les hommes attendaient paisiblement que la foudre tombe pour faire du feu, les outils étaient encore en bois et en pierre!

Joe & Mac (deux de nos ancêtres) ne connaissaient que ce mode de vie. Cela avait de bons côtés, comme par exemple, les délicieuses baies sauvages et les charmantes demoiselles des cavernes qui les distraient.

Et puis, une nuit de pleine lune, pendant que Joe & Mac étaient partis chasser, des voisins hostiles ont ravagé leur village et kidnappé les demoiselles.

Les demoiselles se sont égarées dans une contrée sauvage. Joe & Mac sont les seuls hommes des cavernes capables de les sauver!

GUIDE DE JEU – IBM PC et 100% compatibles

L'INSTALLATION DU JEU SUR DISQUE DUR

Insérez la disquette 1 dans votre lecteur de disquette.

Tapez: A:INSTALL <Entrée> si vous réalisez l'installation à partir du lecteur A.
Tapez: B:INSTALL <Entrée> si vous réalisez l'installation à partir du lecteur B.

Les instructions d'écran vous guideront lors de l'installation. Une fois le jeu installé, tapez: CAVEMAN <Entrée> pour lancer le programme.

REMARQUE: Ce programme utilise de la mémoire étendue (EMS). Avant de lancer le jeu, vérifiez que vous avez chargé un périphérique de gestion de la mémoire EMS.

Par exemple (à insérer dans le fichier CONFIG.SYS avant de réinitialiser l'ordinateur):

DEVICE=C:\DOS\EMM386.SYS (dans le cas présent, EMM386.SYS représente le nom du périphérique de gestion de la mémoire EMS).

LES CONTROLES

Deux joueurs peuvent jouer simultanément et utiliser des manettes, le clavier ou les deux en association.

LE DEBUT DU JEU

Ce jeu est protégé par un mot de passe et une clé sur le disque. Une fois le jeu chargé il vous sera demandé d'entrer un mot du manuel. Faites-le avec le clavier puis pressez "entrée". Si le mot de passe est correct il vous sera demandé d'insérer la disquette 1 (celle à partir de laquelle vous avez installé le jeu). Ensuite, le jeu entrera en mode demo, appuyez sur une touche pour commencer.

LE MENU PRINCIPAL

Les options disponibles sont représentées par des icônes. Les touches curseurs du pavé numérique ou le bloc de touches curseurs du clavier étendu AT vous permettront d'amener le cadre de mise en évidence sur l'option voulue. Appuyez sur la touche Entrée pour sélectionner une option (remarque: une fois que vous aurez calibré la manette, vous pourrez l'utiliser pour sélectionner les icônes – cf. ci-dessous).

Voici la liste des options disponibles:

- Jeu à un joueur: *Pour commencer un jeu à un joueur, vous contrôlerez Mac.*
Jeu à deux joueurs: *Pour commencer un jeu à deux joueurs, le joueur 1 contrôle Joe et le joueur 2 contrôle Mac.*
Les contrôles de jeu: *Pour accéder au menu des options de contrôle du jeu.*
Carte sonore: *Pour accéder au menu de la musique/des effets sonores.*
Pour accéder au menu "Quitter", appuyez sur la touche *Echap*.

LE MENU DES OPTIONS DE CONTROLE

Les joueurs pourront choisir leur mode de contrôle préféré.

Si l'un des joueurs choisit l'icône du clavier, on lui demandera de spécifier ses touches de contrôle préférées.

Si l'un des joueurs choisit l'icône de la manette, on lui demandera de bouger la manette dans trois directions différentes de façon à la calibrer.

Appuyez sur la touche *Echap* pour revenir au menu principal sans modifier la configuration actuelle.

Remarque: Les options de contrôle que vous sélectionnerez seront sauvegardées dans un fichier de configuration. Cela vous permettra de lancer ultérieurement le jeu sans redéfinir les touches ni recalibrer la manette.

LE MENU DE LA MUSIQUE/DDES EFFETS SONORES

Ce menu vous permettra de choisir un autre support sonore pour la musique et les effets sonores.

Voici les icônes (de gauche à droite):

- AUCUN SON: *Désactive la musique et les effets sonores.*
AUCUNE CARTE SONORE: *La musique et les effets sonores seront retransmis par l'intermédiaire du haut-parleur interne.*
SOUND BLASTER: *Pour jouer de la musique et des effets sonores par l'intermédiaire d'une carte Sound Blaster (si elle est installée).*
ADLIB: *Pour jouer de la musique et des effets sonores par l'intermédiaire d'une carte Adlib (si elle est installée).*
ROLAND: *Pour jouer de la musique et des effets sonores par l'intermédiaire d'une carte sonore Roland (si elle est installée).*

Si vous appuyez sur la touche *Echap*, vous reviendrez au menu principal sans modifier la configuration actuelle.

Remarque: Les paramètres sonores seront enregistrés dans un fichier de configuration. Ceci vous permettra de lancer le jeu ultérieurement sans avoir à sélectionner à nouveau la carte sonore.

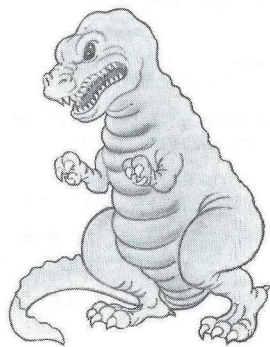
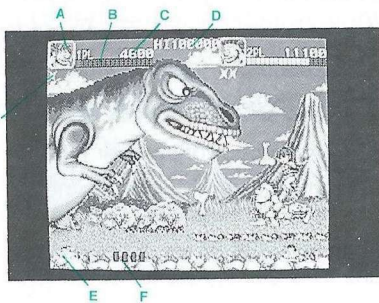
LE MENU "QUITTER"

Vous voyez deux icônes: celui du haut vous permettra de revenir au menu principal, celui du bas vous permettra de quitter le jeu et de revenir au DOS.

Appuyez sur la touche *Echap* pour revenir au menu principal.

L'ECRAN DE JEU

- A** Icône de l'état général du joueur. Il vous indique si votre héros est heureux, triste, s'il souffre, s'il a un surcroît d'énergie ou s'il est mort.
- B** La barre d'énergie du joueur. Elle vous indique la santé du joueur. Lorsqu'elle devient rouge, cela signifie que vous allez rencontrer de sérieux ennuis!
- C** Le score du joueur.
- D** Le high score.
- E** Le nombre de vies restant au joueur.
- F** La vie des chefs de niveau.
- G** Le nombre de coups donnés au chef de niveau (cet indicateur ne s'affiche que lors des combats). Le joueur qui donnera un nombre maximal de coups au chef de niveau recevra un baiser de la part de la demoiselle sauvée, celui qui recevra ce baiser retrouvera automatiquement toute son énergie!



LES CONTROLES DE JEU

Les touches par défaut du joueur N°1: *Vers le haut – 8, vers le bas – 2, vers la gauche – 4, vers la droite – 6, tir – Inser, saut – Suppr.*

Les touches par défaut du joueur N°2: *Vers le haut – W, vers le bas – X, vers la gauche – A, vers la droite – D, tir – Espace, Saut – Tab.*

Les commandes suivantes serviront à guider nos héros durant les différents niveaux:

Vers la gauche: *Actionnez la manette vers la gauche.*

Vers la droite: *Actionnez la manette vers la droite.*

Tir: *Appuyez sur le bouton de tir (bouton de tir 1 du joystick).*

Saut: *Appuyez sur le bouton de saut (bouton de tir 2 du joystick).*

Saut puissant: *Actionnez la manette vers l'avant et appuyez sur la touche de saut (ou sur le bouton de tir N°2).*

Saut vers le bas: *Actionnez la manette vers vous puis appuyez sur la touche de saut (ou sur le bouton de tir N°2).*

Pour augmenter la puissance de votre arme: *Maintenez la touche ou le bouton de tir enfoncé jusqu'à ce que Joe ou Mac se mette à faire des moulinets avec les bras. Relâchez le bouton de tir ensuite.*

Pour s'accroupir: *Actionnez la manette vers le bas.*

Pause/Reprise du jeu: *Appuyez sur la touche F1 du clavier.*

Pour quitter le jeu: *Appuyez sur la touche Echap pour revenir à l'écran principal.*

LE DEBUT DU JEU – AMIGA

LE CHARGEMENT DU JEU

IMPORTANT: LA PROTECTION CONTRE LES VIRUS

Eteignez votre ordinateur – laissez le éteint pendant dix secondes. Réallumez votre ordinateur puis insérez la disquette N°1.

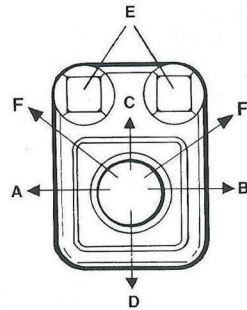
REMARQUE: Ce programme ne pourra être contrôlé que par l'intermédiaire d'un joystick ou d'une manette compatible.

Le jeu sera contrôlé soit par un joystick, soit par une manette compatible. Connectez la manette directement au port 2 (il sera inutile de déconnecter la souris). Si vous voulez jouer à deux, connectez un deuxième joystick au port 1 lorsque le menu s'affiche.

LES CONTROLES DE JEU

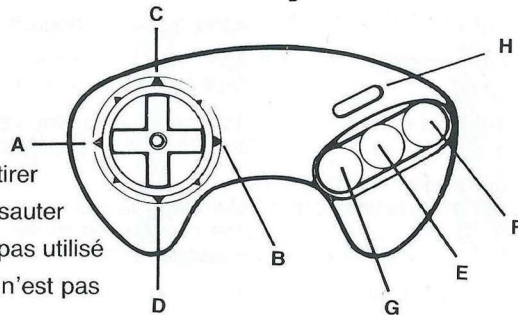
Le jeu sera contrôlé soit par un joystick, soit par une manette compatible.

Le joystick: **A** Vers la gauche
B Vers la droite
C Vers le haut
D Vers le bas
E Bouton de tir
F Le saut



Une manette compatible:

A Vers la gauche
B Vers la droite
C Vers le haut
D Vers le bas
E Le bouton B pour tirer
F Le bouton C pour sauter
G Le bouton A n'est pas utilisé
H Le bouton START n'est pas utilisé



LE DEBUT DU JEU

Ce jeu est protégé par un mot de passe. Une fois le jeu chargé, il vous sera demandé d'entrer un mot du manuel. Déplacez le curseur sur la bonne lettre et pressez feu pour la sélectionner. Quand vous avez entré le mot de passe en entier de cette façon, sélectionnez le symbole "entrée", vous aurez trois essais pour entrer le bon mot de passe. En cas d'échec vous devrez relancer l'ordinateur.

Le menu est affiché. Sélectionnez un jeu à un ou deux joueurs en actionnant le joystick vers le haut ou le bas puis appuyez sur le bouton de tir (le bouton B sur une manette compatible). La séquence d'introduction de la scène 1 du niveau commencera. Ensuite, l'écran de jeu s'affichera, Joe (et Mac dans un jeu à deux joueurs) sera au centre de l'écran.

LE MENU

JEU A UN JOUEUR: *Joe essaie de sauver les demoiselles égarées.*

JEU A DEUX JOUEURS: *Joe et Mac peuvent choisir de s'entraider ou de se mettre des bâtons dans les roues tout en essayant de sauver les demoiselles égarées.*

LES OPTIONS: *Sélection du périphérique de contrôle, de la musique et du mode.*

Actionnez le joystick vers le haut ou le bas pour mettre votre choix en évidence. Appuyez sur le bouton de tir du joystick ou de la manette pour valider votre choix.

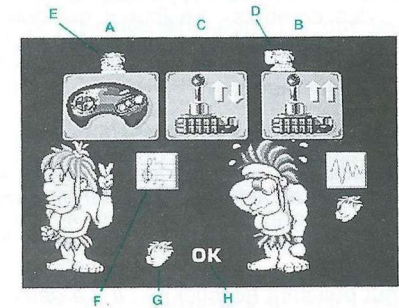


L'ECRAN DES OPTIONS

La manette: **A** Sélectionne le contrôle avec une manette.

B Sélectionne le contrôle joystick. Pour effectuer des sauts puissants, vous actionnez le joystick rapidement deux fois vers l'avant. Pour vous laisser tomber vers le bas, vous actionnez le joystick deux fois vers vous.

C Sélectionne le contrôle joystick. Pour effectuer des sauts puissants, vous actionnez le joystick rapidement d'arrière en avant et pour vous laisser tomber, vous l'actionnez de l'avant vers l'arrière.



Les options de contrôle de Joe sont sélectionnées par l'intermédiaire du port 2. Amenez l'icône de Joe sur l'option requise. Appuyez ensuite sur le bouton de tir.

Les options de contrôle de Mac sont sélectionnées par l'intermédiaire du port 1. Amenez l'icône de Mac sur l'option requise. Appuyez ensuite sur le bouton de tir.

La musique: **F** Sélectionnez soit: Avec des effets sonores et de la musique sans effets sonores, avec de la musique ou avec des effets sonores, sans musique.

Les options sont sélectionnées en mettant la manette en position haute, gauche ou droite.

Mode: **G** Sélection du niveau de jeu, normal ou difficile.

Mettez la manette en position basse pour aller d'un niveau de difficulté à l'autre.

Une fois que les options pour la musique et pour le mode sont sélectionnées, appuyez sur le bouton de tir pour valider vos choix.

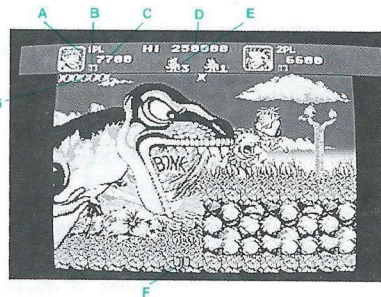
OK: **H** Pour quitter l'écran des options.

Une fois que vous aurez choisi les options de votre choix, le message OK clignotera. Appuyez sur le bouton de tir pour sauvegarder la configuration et quitter l'écran des options ou bien actionnez la manette vers le bas pour refaire vos choix.

Une manette ou un joystick devra être connecté pour le second joueur de façon à ce qu'il puisse sélectionner les options adéquates pour le mode de contrôle choisi.

L'ECRAN DE JEU

- A** Icône de l'état général du joueur. Il vous indique si votre héros est heureux, triste, s'il souffre, s'il a un surcroît d'énergie ou s'il est mort.
- B** La barre d'énergie du joueur. Elle vous indique la santé du joueur. Lorsqu'elle devient rouge, cela signifie que vous allez reconstruire de sérieux ennuis!
- C** Le score du joueur.
- D** Le high score.
- E** Le nombre de vies restant au joueur.
- F** La vie des chefs de niveau.
- G** Le nombre de coups donnés au chef de niveau (cet indicateur ne s'affiche que lors des combats). Le joueur qui donnera un nombre maximal de coups au chef de niveau recevra un basier de la part de la demoiselle sauvée, celui qui recevra ce baiser retrouvera automatiquement toute son énergie! (dans un jeu à deux joueurs uniquement).



LES CONTROLES DE JEU

En plus des commandes de SAUT et de tir, vous pourrez utiliser les commandes suivantes à l'aide d'un joystick ou d'une manette:

- Saut puissant (manette): *Actionnez la manette vers l'avant et appuyez sur le bouton de saut.*
- Saut puissant (joystick): *Il y a deux façons de l'exécuter:*
1. *Actionnez le joystick deux fois rapidement vers l'avant.*
2. *Actionnez le joystick rapidement d'arrière en avant.*
- Saut vers le bas avec la manette: *Appuyez sur la touche basse de la manette tout en appuyant sur le bouton de saut.*
- Saut vers le bas avec le joystick: *Il y a deux façons de l'exécuter:*
1. *Actionnez le joystick deux fois rapidement vers l'arrière.*
2. *Actionnez le joystick deux fois d'avant en arrière.*
- Pour augmenter la puissance de votre arme: *Maintenez le bouton de tir enfoncé jusqu'à ce que l'icône de l'état général du joueur s'affiche puis relâchez le bouton de tir.*
- Pour s'accroupir: *Actionnez la manette vers le bas.*
- Pour qu'un de nos héros lance l'autre héros: *En mode de jeu à deux joueurs, si Joe saute sur la tête de Mac et glisse, Joe pourra ramasser Mac et le lancer sur les ennemis. Mac peut jeter Joe en sautant sur la tête de Joe de la même façon.*
- Pause/Reprise du jeu: *Appuyez sur la touche P du clavier. Pour reprendre le jeu, actionnez le joystick dans une direction ou bien appuyez sur un bouton de la manette.*
- Pour quitter le jeu: *Appuyez sur la touche Q du clavier pendant cinq secondes pour revenir à l'écran principal.*

LE JEU

Vous débarquez dans des royaumes primitifs, à une époque depuis longtemps révolue. C'est le domaine de Joe and Mac Caveman Ninja, constitué de régions dangereuses et peuplé de prédateurs voraces et de sauvages malintentionnés.

Le jeu comprend cinq aires de jeu différentes, vous pourrez emprunter différentes trajectoires. Vous découvrirez au total 15 scènes/15 niveaux. Votre mission consiste à aider nos courageux hommes des cavernes – Joe et Mac – à traverser ces provinces redoutables en évitant les nombreux dangers qui les guettent. Ils doivent retrouver les femmes égarées qui égayaient leurs humbles foyers.

Pour marquer des points, il faut triompher de toutes les formes de vie qui entraveront leur progression. N'oubliez pas de prendre la nourriture et les armes supplémentaires qui surgiront parfois de nulle part.

Chaque royaume a un suzerain puissant et pour réussir un niveau, Joe et Mac devront lutter contre tous les Seigneurs des Pays. Ces gardiens ont été choisis car ils représentent les formes de vie les plus redoutables et les plus grandes. Si Joe et Mac ne sont pas suffisamment forts ou s'ils sont partis sans leurs armes puissantes, il est fort probable qu'ils serviront de simples encas (aux yeux des dinosaures) et que leur mission sera interrompue sans ménagement par deux mâchoires puissantes.

LES ARMES

Si vous réussissez à vaincre un homme du Néandertal, vous récupérerez parfois d'autres armes. Joe et Mac pourront s'en servir, à condition qu'ils les ramassent!

Aucun homme des cavernes qui se respecte ne partira sans sa massue ni sans ses outils préférés et Joe et Mac, vêtus de leurs peaux de mammoth rugueuses ne font pas exception à la règle.

LA MASSUE

Joe commence par lutter contre ses adversaires avec une massue solide, mais vous aurez besoin d'armes plus puissantes pour vaincre les ennemis plus résistants.

LE SILEX

C'est une arme de jet qui fera frémir vos ennemis jurés, mais il faudra prendre des armes plus puissantes pour les ennemis plus résistants.

LE BOOMERANG

Il s'agit d'une arme très appréciée car elle élimine vos ennemis avant de revenir vers vous.

LE FEU

Lancez des boules de feu sur vos ennemis. Elles assureront une protection des plus efficaces.

LA ROUE EN PIERRE

Si vous lancez des roues sur vos ennemis sans prévenir, ils ne resteront pas longtemps en travers de votre chemin.

L'ALTER EGO

Cette arme confondra vos ennemis car elle projetera votre propre reflet sur ces derniers.

L'ELECTRICITE (version PC uniquement)

Foudroyez vos ennemis grâce à cette arme puissante à courte portée.

LES OBJETS ET LA NOURRITURE DESTINES A L'HOMME DES CAVERNES

Même les nobles et preux chevaliers connaissent la faim et la soif. Nos hommes des cavernes n'échappent pas à cette règle. A chaque fois qu'il vaincra un ennemi, Joe recevra des fruits ou des dinoburgers. Il trouvera peut-être également de la nourriture dans les branches des arbres préhistoriques, mais ne perdez pas de temps, elle ne restera pas là longtemps!

UN HOMME SUPPLEMENTAIRE

Ils auront la forme de petits Joe et Mac.

Version Amiga uniquement: Si Joe ramasse une vie supplémentaire de Mac, Joe marquera 2000 points et Mac obtiendra une vie supplémentaire.

LA NOURRITURE

Prenez une bouchée d'un fruit juteux, mangez un steak bien tendre ou une tranche de cake, votre santé sera nettement meilleure. En outre, vous marquerez des points pour chaque morceau de nourriture mangé.

LE CHILI (version PC uniquement)

Qu'il soit mis en bouteille ou à l'état brut, le chili est l'une des denrées alimentaires naturelles connues des hommes (et également des hommes des cavernes). Si Joe et Mac sont suffisamment courageux pour consommer une bouteille de sauce au chili ou, pire encore, du chili à l'état brut, leur température corporelle augmentera tellement que tout ennemi suffisamment fou pour s'approcher trop près d'eux se transformera en un morceau de charbon de bois calciné.

LES POINTS DE BONUS

Vous trouverez de la nourriture qui vous rassasiera, mais vous verrez aussi des objets vraiment étranges lors de votre voyage. Nous vous conseillons de ramasser les objets ou les personnages suivants, ils en valent la peine:

HOMME DES CAVERNES ALLONGE
UN HOMME DES CAVERNES
UN PETIT LEZARD DEBOUT
UN PETIT LEZARD QUI COURT
UN HOMME DE L'ESPACE



LES ENNEMIS

Tous les endroits que Joe et Mac devront traverser seront défendus avec acharnement par des créatures non civilisées et par des plantes dangereuses. Tous les territoires sans exception ont leur Seigneur. Joe et Mac devront le vaincre avant de s'aventurer plus loin.

N'oubliez pas que vous ne parviendrez à rien si vous laissez de côté votre habilité naturelle et vos armes. Soyez astucieux et tenez vous prêt à affronter les ennemis suivants:

LE BEBE PTERODACTYLE

Ils ont vécu il y a environ 135 millions d'années. Ces "lézards ailés" pouvaient attaquer en volant. S'il déployait ses ailes, l'envergure d'un ptérodactyle adulte pouvait dépasser 9 mètres. Sa tête cornée mesurait plus d'un mètre.

L'ARCHEOPTERYX

Ce dinosaure à plume, de la taille d'un corbeau est apparu il y a environ 200 millions d'années. Il représentait sans doute une forme transitoire entre les oiseaux et les reptiles.

LE ZEPHYROSAURE

Il s'agissait d'un "petit" dinosaure (il ne mesurait que 2,5 m de long) dont le nom signifie le "dinosaur du zéphyr". Il a existé il y a 141 à 65 millions d'années.

Mais d'autres dangers vous guettent . . .

LES DROSERAS TRIFIDES

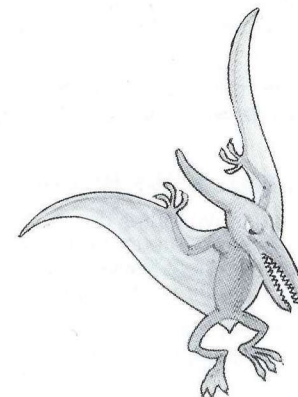
C'est une plante mythique carnivore qui ressemble à une dionée géante. Elle projette des graines empoisonnées qui peuvent être mortelles.

LES BOMBES "HELIROCK"

Du haut de son hélirockter, l'homme des cavernes Crowswing lance des projectiles incandescents aéroportés. Lorsqu'ils atterrissent, leur explosion est trop puissante pour que vous ayez le temps de les examiner de trop près!

LE POISSON VOLANT ELECTRIFIE

Tout ce qui ressemble de loin ou de près à un poisson pourrait bien causer un choc violent à Joe!



MODE DE REPRISE DE JEU – PC

Joe et Mac ont chacun trois vies; le jeu s'achève une fois qu'ils ont perdu toutes leurs vies. Vous pouvez choisir de reprendre le jeu trois fois par partie. Pour cela, appuyez sur le bouton de tir lorsque la mention "CONTINUE" s'affiche en haut de l'écran.

MODE DE REPRISE DE JEU – AMIGA

Joe et Mac ont chacun quatre vies; le jeu s'achève une fois qu'ils ont perdu toutes leurs vies. Le mode de reprise de jeu vous permet de recommencer à jouer à partir du stade où vous aviez quitté le jeu. A la fin du jeu, un écran de reprise de jeu s'affichera et vous demandera si vous voulez continuer à jouer. Appuyez sur la touche gauche pour dire "UMGAWA" (Oui) ou appuyez sur la touche droite pour dire "BOOGANI" (Non). Effectuez votre sélection avec le bouton de tir.

REMARQUE: Vous ne pourrez pas reprendre la même partie plus de trois fois de suite. Au bout de trois fois, il faudra recommencer le jeu depuis le début. Si vous utilisez le mode de reprise de jeu, vous ne pourrez pas inscrire votre nom sur la table des High Scores.

LE TABLEAU DES HIGH SCORES

Après avoir sauvé toutes ces jeunes et jolies demoiselle en détresse et après avoir roué de coups ces prédateurs préhistoriques, la gloire vous attend. Si vous avez marqué un score suffisamment élevé pour l'inscrire dans la table des High-scores, on vous demandera d'écrire votre nom sur le tableau d'honneur.

Utilisez le périphérique de contrôle sélectionné pour aller d'une lettre de l'alphabet à une autre puis appuyez sur le bouton de tir pour sélectionner les lettres les unes après les autres.

Remarque a l'attention des utilisateurs d'Amiga: Les high-scores sont sauvegardés sur le disque de jeu N°1. Vérifiez qu'il est inséré avant de spécifier votre nom.

TRUCS ET ASTUCES

1. Version Amiga – Lorsque vous lutterez contre votre premier monstre, visez sa mâchoire inférieure, sa tête ou ses bras jusqu'à ce que vos armes passent à travers. Une fois que vous aurez mis hors d'état de nuire ces dangers anatomiques, visez le coeur!
2. Sur la scène au scrolling vertical, lancez la roue en pierre vers le haut et, avant qu'elle n'atterrisse, tournez vous dans la direction vers laquelle elle doit rouler.
3. Le feu sera peut-être votre arme la plus puissante.
4. Il y a plusieurs façons de casser un oeuf, il y a également plus d'une façon de blesser un homme du Néandertal. Essayez de lui sauter sur la tête!
5. La courte séquence d'introduction entre chaque niveau indiquera quels ennemis apparaîtront – cherchez bien les hommes supplémentaires!
6. N'utilisez les bonus d'augmentation de la puissance qu'à bon escient. Une fois améliorées, certaines armes vous rendront quasiment invincibles.

EINLEITUNG

Vor über einer Million Jahre, bevor die Eiszeit die Oberfläche unseres Planeten mit dicken Eisschollen bedeckte, war des Leben des Neanderalters nicht leicht.

Man schrieb die guten prähistorischen Tage als das Feuer noch durch irre geleitete Blitze entfacht und Werkzeuge noch aus Holz und Stein gemeißelt wurden.

Obwohl dies die einzige Lebensart war, die Joe & Mac (zwei unserer ältesten Vorfahren) kannten, hatte es auch seine guten Seiten. Es gab Unmengen an Beerensäften, Dinosaurier-Steaks zum Abendbrot und zur Entspannung knackige Höhlmädchen!

Doch in einer Mondscheinnacht, während Joe & Mac in der Bergen auf Jagd waren, überfielen einige unfreundliche Nachbarn das Dorf und kidnapt den weiblichen Teil der Bevölkerung.

Alleine waren nun die fehlenden Höhlenmädchen der Wildnis ausgesetzt, und nur Joe & Mac konnten sie retten.

INSTALLATION (IBM UND 100% KOMPATIBLE PC)

INSTALLATION AUF EINER FESTPLATTE

Legen Sie "DISK 1" in ein Diskettenlaufwerk (A oder B).

Falls Sie von Laufwerk A aus installieren, geben Sie nun ein: A:INSTALL und bestätigen ihre Eingabe mit <Return>.

Falls Sie von Laufwerk B aus installieren, geben Sie nun ein: B:INSTALL und bestätigen ihre Eingabe mit <Return>.

Folgen Sie während der Installation den Anweisungen auf dem Bildschirm. Um das Spiel zu starten, geben Sie nach der Installation ein: CAVEMAN und bestätigen Ihre Eingabe mit <Return>.

Bitte beachten Sie: Dieses Programm verwendet Expanded Memory (EMS); bevor Sie das Spiel starten, sollten Sie sicherstellen, daß ein EMS-Treiber geladen wurde. In Ihrem DOS-Handbuch oder der Anleitung zu Ihrem Computersystem finden Sie genaue Angaben über EMS Memory und wie Sie es installieren können.

DEVICE=C:\DOS\EMM386.SYS (mit EMM386.SYS als Datelnamen Ihres EMS-Treibers).

SPIELSTEUERUNG

Bis zu zwei Spieler können Joe & Mac gleichzeitig spielen. Die Steuerung kann aus Tastatur, Joystick oder Kombination der beiden bestehen.

Bitte lassen Sie die Joe & Mac Diskette 1 während des Spiels in einem Laufwerk.

SPIELBEGINN

Diese Spiel ist sowohl durch Paßwort, wie durch einen Diskettenkopierschutz geschützt. Sobald das Spiel geladen wurde, werden Sie aufgefordert, ein Wort aus einer bestimmten Seite, Abschnitt und Zeile innerhalb des Handbuchs einzugeben. Geben Sie das Word über die Tastatur ein und bestätigen Sie die Eingabe mit <RETURN>. Wenn Sie das Paßwort korrekt eingegeben haben, werden Sie gebeten, Diskette 1 in ein Diskettenlaufwerk einzulegen (dasselbe, von dem aus das Spiel installiert wurde). Danach wird die Demonstrationssequenz des Spiels geladen. Sobald Sie irgendeine Taste drücken, gelangen Sie ins Hauptmenü.

DAS HAUPTMENÜ

Die verfügbaren Optionen werden als Symbol-Icons dargestellt. Sie können die Cursor-Tasten auf der numerischen Tastatur oder die separaten Cursor-Tasten der erweiterten AT-Tastatur verwenden, um den Markierungsrahmen über die gewünschte Option zu plazieren. Drücken Sie die «Return»-Taste, um eine Option auszuwählen. (Bitte beachten Sie: Sobald ein Joystick kalibriert wurde, kann auch er verwendet werden, um die Symbol-Icons auszuwählen. Sehen Sie dazu die untenstehenden Ausführungen).

Folgende Optionen stehen Ihnen im Hauptmenü zur Verfügung:

Start one player game: *Beginnt ein Solo-Spiel mit Joe als Spielfigur.*

Start two player game: *Beginnt ein Spiel für zwei Spieler, wobei Spieler 1 Joe und Spieler 2 Mac kontrolliert.*

Select player controls: *Ein Menü, in dem Sie die Kontrolloptionen ändern können, wird geöffnet.*

Change sound card: *Das Menü Music/Sound-Effekte wird geöffnet*

Wenn Sie die ESC-Taste drücken, wird das Spiel beendet.

DAS CONTROL OPTIONS MENÜ

Kontrolloptionen

In diesem Menü kann jeder Spieler sein Kontrollinstrument auswählen, mit dem er spielen will.

Wenn die Tastatur für beide Spieler ausgewählt wird, werden Sie gefragt, welcher Spieler mit welchen Tasten seine Spielfigure steuern will.

Wird für einen Spieler der Joystick als Steuerung gewählt, werden Sie gebeten, den Joystick in drei verschiedene Positionen zu bewegen. Das Programm ist dadurch in der Lage, den Joystick zu kalibrieren.

Wenn Sie die ESC-Taste drücken, gelangen Sie in das Hauptmenü zurück, ohne daß das Setup geändert wurde.

Bitte beachten Sie: Die Kontrolloptionen, die Sie auswählen, werden in eine Konfigurationsdatei geschrieben. Sie sind dadurch in der Lage, das nächste Mal, wenn Sie Joe & Mac starten, direkt mit dem Spielen zu beginnen, ohne die Tasten neu zu definieren oder den Joystick ein weiteres Mal zu kalibrieren.

DAS MENÜ MUSIC/SOUND EFFECTS

Musik-/Sound-Effekte

In diesem Menü können Sie das Medium auswählen, über das die Musik- oder Sound-Effekte erzeugt werden. Die Symbol-Icons haben folgende Bedeutung (von links nach rechts):

SOUND OFF: *Alle Musik- oder Sound-Effekte sind ausgeschaltet.*

NO SOUND CARD: *Keine Sound-Karte, die Musik- und Sound-Effekte werden über den internen PC-Lautsprecher ausgegeben.*

SOUND BLASTER: *Falls eine Sound Blaster oder kompatible Karte installiert wurde, werden Musik- und Sound-Effekte über diese Karte ausgegeben.*

ADLIB: *Falls eine AdLib- oder kompatible Karte installiert wurde, werden Musik- und Sound-Effekte über diese Karte ausgegeben.*

ROLAND: *Falls eine Roland-Sound-Karte installiert wurde, werden Musik- und Sound-Effekte über diese Karte ausgegeben.*

Wenn Sie die ESC-Taste drücken, gelangen Sie in das Hauptmenü zurück, ohne daß das Setup geändert wurde.

Bitte beachten Sie: Die Kontrolloptionen, die Sie auswählen, werden in eine Konfigurationsdatei geschrieben. Sie sind dadurch in der Lage, das nächste Mal wenn Sie Joe & Mac starten, direkt mit dem Spielen zu beginnen, ohne die Tasten neu zu definieren oder den Joystick ein weiteres Mal zu kalibrieren.

DAS MENÜ QUIT GAME

Zwei Symbol-Icons werden angezeigt: wird das obere der beiden angeklickt, gelangen Sie zurück in das Hauptmenü, klicken Sie jedoch das untere an, wird das Spiel beendet und Sie gelangen zurück zum Betriebssystem.

Wenn Sie die ESC-Taste drücken, gelangen Sie auch in das Hauptmenü zurück.

Spiel beenden

SPIELBILDSCHIRM

A Status-Icon für den Spieler. Der augenblickliche Status des Spielers wird angezeigt: Glücklich (Happy), Traurig (Sad), Schmerzen (Pain), Erschöpft, (power up) und Tot (Death).

B Der Energiebalken des Spielers. Der Gesundheitszustand des Spielers wird angezeigt. Falls sich der Balken in den roten Bereich bewegt, haben Sie ein Problem.

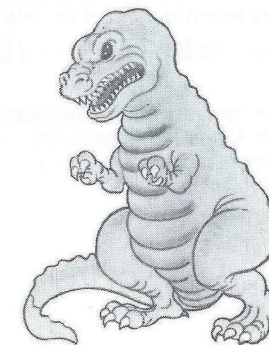
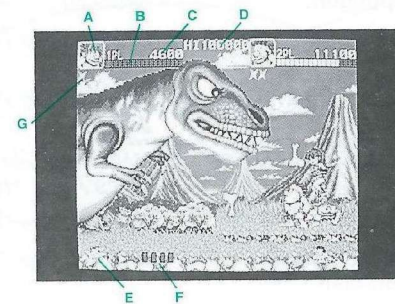
C Die Punkte des Spielers.

D Die High-Score.

E Die verbleibende Anzahl Leben, die dem Spieler verbleibt.

F Das Leben des Boss.

G Die Anzahl der Treffer, die der Boss bereits erhalten hat (wird nur bei Kämpfen mit dem Boss angezeigt). Der Spieler, der die meisten Treffer gegen den Boss erteilt hat, erhält einen Kuß von der geretteten Höhlenschönheit. Dadurch wird seine Energie komplett aufgeladen.



STEUERUNG DES SPIELS

Standardmäßig eingestellte Tasten für Spieler 1: *Numerische Tastatur: Hoch – 8, Runter – 2, Links – 4, Rechts – 6, Feuer – Einfg, Springen – Entf.*

Standardmäßig eingestellte Tasten für Spieler 2: *Hoch – W, Runter – X, Links – A, Rechts – D, Feuer – Leertaste, Springen – Tab.*

Mit folgenden Kommandos können Sie unsere Heiden durch die bielen gefährlichen Ebenen steuern:

Links: *Links drücken.*

Rechts: *Rechts drücken.*

Feuer: *Drücken Sie die Feuertaste (Feuerknopf 1 am Joystick).*

Springen: *Drücken Sie Springen (Feuerknopf 2 am Joystick).*

nach oben Springen: *Drücken Sie Oben und die Springen-Taste (Feuerknopf 2 am Joystick).*

Nacht unten Springen: *Drücken Sie Runter und die Springen-Taste (Feuerknopf 2 am Joystick).*

Waffe aufladen: *Halten Sie die Feuertaste (oder -knopf) gedrückt bis Joes oder Macs Arme kreisen. Lassen Sie dan los.*

Ducken: *Drücken Sie Runter.*

Pause/Pause beenden: *Drücken Sie F1 auf der Tastatur.*

Spiel beenden: *Drücken Sie die ESC-Taste auf der Tastatur. Sie gelangen zurück in das Hauptmenü.*

AMIGA – SPIELBEGINN

LADEPROZEDUR

WICHTIG – Schutz vor Viren

Schalten Sie Ihren Computer aus. Warten Sie mindestens zehn Sekunden und schalten dann den Amiga wieder ein und legen die Spieldiskette Disk 1 ein.

Bitte beachten Sie: Sie können dieses Spiel nur über einen Joystick oder einen kompatiblen Joypad steuern.

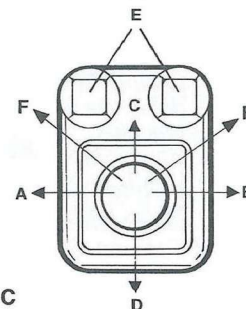
Joe & Mac werden entweder mit dem Joystick oder einem Joypad gesteuert. Verbinden Sie den Joystick mit Port 2. Die Maus kann dadurch angeschlossen bleiben. Falls Sie im 2-Spieler-Modus spielen wollen, schließen Sie den zweiten Joystick an Port 1 an, sobald das Hauptmenü geöffnet wurde.

SPIELSTEUERUNG

Joe & Mac werden entweder mit dem Joystick oder einem Joypad gesteuert.

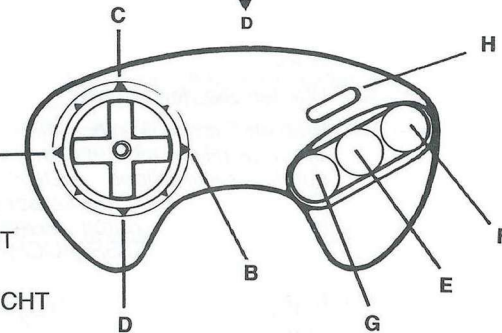
Joystick-Steuerung:

- A LINKS
- B RECHTS
- C HOCH
- D RUNTER
- E FEUER
- F SPRINGEN



Joypad-Steuerung:

- A LINKS
- B RECHTS
- C HOCH
- D RUNTER
- E Knopf B FEUER
- F Knopf C SPRINGEN
- G Knopf A WIRD NICHT VERWENDET
- H Start-Knopf WIRD NICHT VERWENDET



SPIELBEGINN

Dieses Spiel ist paßwortgeschützt. Sobald das Spiel geladen wurde, werden Sie aufgefordert, ein Wort aus einer bestimmten Seite, Abschnitt und Zelle Innerhalb des Handbuchs einzugeben. Bewegen Sie die Cursor mit dem Joystick zu dem gewünschten Buchstaben und wählen Sie ihn durch Druck auf den Feuerknopf aus. Wenn Sie auf diese Art Das gesamte Wort eingegeben haben, wählen Sie das Symbol für die RETURN-Taste aus (es befindet sich in der unteren rechten Ecke des Gitters). Sie haben drei Versuche, das Paßwort einzugeben. Wenn das Paßwort dreimal falsch eingegeben wurde, müssen Sie Ihren Computer neu booten. Sie befinden sich nun im Hauptmenü.

Sie befinden sich zu Beginn des Spiels im Hauptmenü. Wählen Sie aus, ob Sie die 1-Spieler- oder 2-Spieler-Version spielen wollen. Drücken Sie dazu den Joystick nach OBEN oder nach UNTEN und betätigen die FEUER-Taste (Knopf B auf einem kompatiblen Joypad). Die Einführungsequenz des 1. Level gebinnt. Sobald diese beendet wurde, befinden Sie sich im Spielfeld, in der Mitte steht Joe (und Mac beim 2-Spieler-Modus).

DAS HAUPTMENÜ

1 PLAYER GAME: *Joe versucht die verlorenen Höhlenmädchen zu retten (1-Spieler-Modus).*

2 PLAYER GAME: *Joe und Mac helfen oder behindern sich gegenseitig dabei, die verlorenen Höhlenmädchen zu retten (2-Spieler-Modus).*

OPTIONS: *Wählen Sie die Steuerung, Musik und den Modus aus.*

Verwenden Sie HOCH und RUNTER, um Ihre Wahl zu markieren. Um sie auszuwählen, drücken Sie die FEUER-Taste am Joystick oder kompatiblen Joypad.

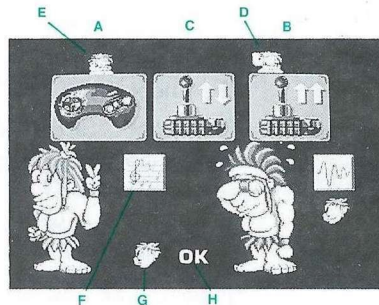


DAS OPTIONSMENÜ

Controller: **A** Wählen Sie den Joypad.

B Wählen Sie den Joystick. Hohe Sprünge (High Jumps) werden durch zweimaliges HOCH-Drücken und Fallenlassen (Drop Downs) durch zweimaliges RUNTER-HOCH-Drücken ausgeführt.

C Wählen Sie den Joystick. Hohe Sprünge (High Jumps) werden durch schnelles RUNTER-HOCH-Drücken und Fallenlassen (Drop Downs) durch schnelles HOCH-RUNTER-Drücken ausgeführt.



Die Optionen für Joes Steuerung werden über Port 2 ausgewählt, indem das Joe-Icon (D) auf die benötigte Position bewegt wird und der FEUER-Knopf gedrückt wird.

Die Optionen für Macs Steuerung werden über Port 2 ausgewählt, indem das Mac-Icon (E) auf die benötigte Position bewegt wird und der FEUER-Knopf gedrückt wird.

Music: **F** Folgende Auswahlmöglichkeiten stehen zu Ihrer Verfügung:
Sound-Effekte AN, Musik AN.
Sound-Effekte AUS, Musik AN.
Sound-Effekte AUS, Musik AUS.

Sie wählen die Musikoptionen dadurch aus, indem Sie den Joystick jeweils HOCH, LINKS und RECHTS drücken.

Modus: **G** Wählen Sie die Spielstärke, normal oder schwer aus.

Die Spielstärke wird ausgewählt, indem Sie durch RUNTER-Drücken zwischen den Stufen umschalten.

Sobald Sie die Musik- und Modusoptionen ausgewählt haben, drücken Sie den FEUER-Knopf, um die Einstellungen zu sichern.

OK: **H** Wählen Sie diese Option, um das Optionsmenü zu verlassen.

Sobald Sie die gewünschten Optionen gewählt haben, leuchtet die OK-Nachricht auf. Drücken Sie den FEUER-Knopf, um die Einstellungen zu sichern. Verlassen Sie das Menü oder drücken Sie UNTEN, um die Auswahl noch einmal vorzunehmen.

Der zweite Spieler muß auch einen Joystick oder Joypad angeschlossen haben, um die ihn betreffenden Steueroptionen einzustellen.

DAS SPIELFELD

A Status-Icon für den Spieler. Der augenblickliche Status des Spielers wird angezeigt: Glücklich (Happy), Traurig (Sad), Schmerzen (Pain), Erschöpft (power up) und Tod (Death).

B Der Energiebalken des Spielers. Der Gesundheitszustand des Spielers wird angezeigt. Falls sich der Balken in den roten Bereich bewegt, haben Sie ein Problem.

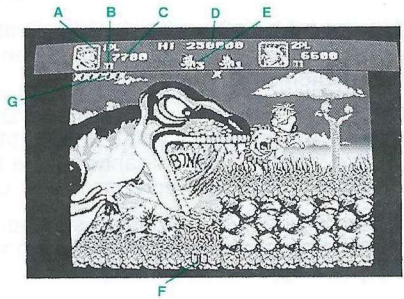
C Die Punkte des Spielers.

D Die High-Score.

E Die verbleibende Anzahl Leben, die dem Spieler verbleibt.

F Das Leben des Boss.

G Die Anzahl der Treffer, die der Boss bereits erhalten hat (wird nur bei Kämpfen mit dem Boss angezeigt). Der Spieler, der die meisten Treffer gegen den Boss erteilt hat, erhält einen Kuß von der geretteten Höhlenschönheit. Dadurch wird seine Energie komplett aufgeladen (nur im 2-Spieler-Modus).



STEUERUNG DES SPIELS

Zusätzlich zu den SPRINGEN- und FEUER-Kommandos, die mit dem Joystick oder Joypad zur Verfügung stehen, können Joe und Mac auch folgende Befehle ausführen:

High Jump mit dem Joypad (hoher Sprung):

Drücken Sie das Steuerkreuz HOCH, während Sie den SPRINGEN-Knopf betätigen.

High Jump mit dem Joystick (hoher Sprung):

kann auf zwei Arten ausgeführt werden:

1. Drücken Sie den Joystick zweimal schnell nach OBEN.
2. Drücken Sie den Joystick schnell nach UNTEN und dann nach OBEN.

Jump Down mit dem Joypad (runter springen):

Drücken Sie das Steuerkreuz nach UNTEN, während Sie den FEUER-Knopf drücken.

Jump Down mit dem Joystick (runter springen):

kann auf zwei Arten ausgeführt werden:

1. Drücken Sie den Joystick zweimal schnell nach UNTEN.
2. Drücken Sie den Joystick schnell nach OBEN und dann nach UNTEN.

Power-Up Weapon (Waffe nachladen):

Halten den FEUER-Knopf gedrückt, bis das Status-Icon für Spieler Power-up anzeigt.

Squat (ducken):

Drücken Sie RUNTER.

Player Throwing Player (Spieler wirft Spieler):

Nur im 2-Spieler-Modus. Wenn Joe auf Macs Kopf springt und nach UNTEN zieht, kann Joe Mac hochheben und ihn dem Gegner entgegenschleudern. Mac kann auf die gleiche Art und Weise Joe werfen.

Pause/Unpause (Pause/Pause beenden):

Drücken Sie die Taste 'P' auf der Tastatur. Jede Bewegung mit dem Joystick oder Joypad beendet die Pause.

Quit Game (Spiel beenden):

Halten Sie die Taste 'Q' auf der Tastatur für 5 Sekunden gedrückt. Sie gelangen zurück ins Hauptmenü

DAS SPEIL

Joe und Mac Caveman Ninja führt Sie zurück in die primitive Welt einer lang vergangenen Zeit. Regionen, in denen sich hinter jedem Stein ein gefräßiges Ungeheuer oder hinterlistige Wilde verbergen.

Das Spiel besteht aus fünf Spielzonen mit einer Anzahl verschiedener Wege, die der Spieler wählen kann. Pro Ebene gibt es 15 Teilstrecken. Das Ziel des Spiels ist es, unsere mutigen Höhlenmänner – Joe & Mac, sicher durch diese gefährlichen Provinzen zu steuern, auf der Suche nach den umherirrenden Frauen ihres Dorfes.

Indem Sie über andere Lebensformen, die Sie bei Ihrer Suche behindern, triumphieren und Nahrung und extra Waffen sammeln, die auf Ihrem Weg verstreut liegen, können Sie punkten.

Jedes Königreich wird von einem mächtigen Herrscher bewacht. Um jede Tellstrecke zu lösen, müssen Joe & Mac gegen den jeweiligen Herrscher des Gebiets antreten. Diese Wächter wurden auserwählt, die verschiedenen Domänen zu verteidigen, da sie die größten und grauenerregendsten Gestalten aller Lebensformen sind. Falls Joe & Mac nicht stark genug sind, oder nicht über Ihre mächtigsten Waffen verfügen, kann es leicht vorkommen, daß sie ihre Mission als Zwischen-Snack für einen Dinosaurier beenden!

WAFFEN

Wenn Joe & Mac einen Neandertaler, der ein Ei trägt, besiegen, können sie eine alternative Waffe erlangen. Vorausgesetzt natürlich, daß sie sie wirklich aufsammeln!

Kein Höhlenmann, der wirklich etwas auf sich hält, wird je ohne seine schwertse Axt oder zuverlässigstes Werkzeug gesehen. Und auch Joe & Mac, in Ihren Designer Mammutfellen, machen da keine Ausnahme.

AXT (Axe)

Zu Beginn des Abenteuer bekämpft Joe angreifende Gegner mit einer stabilen Axt. Für die stärkeren Gegner braucht er aber bessere Waffen.

FEUERSTEIN (Flint)

Ein Geschoß, das auch die ersten Widersacher in die Flucht schlingt. Aber für größere Angreifer müssen Sie stärkere Waffen sammeln.

BOOMERANG

Eine wartvolle Waffe, die Ihre Gegner ausradiert, bevor sie zurückkehrt.

FEUER (Fire)

Vielleicht der wirkungsvollste Schutz durch Feuerbälle, die gegen Ihre Gegner geschleudert werden.

STEINRAD (Stone Wheel)

Wenn Sie ohne Warnung Ränder in den Pulk Ihrer Gegner rollen, werden diese nach allen Seiten davongeschleudert.

SELBSTWAFFE (Self Weapon)

Konfrontieren Sie Ihre Gegner mit Ihrem Spiegelbild, das Sie Ihnen entgegenschleudern.

ELEKTRIZITÄT (nur PC-Version) (Electricity)

Setzen Sie Ihre Widersacher unter Strom mit diese, mächtigen, aber nur für kurze Entfernungen geeigneten Waffe.

SAMMELOBJEKTE DER NEANDERTALER

Die Rettung verlorengegangener Höhlenmädchen ermüdet Höhlenmänner und macht sie hungrig. Daher sollten Sie die folgende Gegenstände aufsammeln, die im Freien oder im Innern von Eiern gefunden werden können. Die Eier müssen Sie aufbrechen, um an den Gegenstand zu gelangen, der sich in Ihrem Innern befindet.

GEHILFE (Extra Man)

Die Gehilfen haben die Form eines kleinen Joes oder Macs.

Nur Amiga-Version: Falls Joe Macs Gehilfen aufsammelt, erhält Joe 2000 Punkte, aber Mac bekommt das Extraleben. Falls Mac Joes Gehilfen aufsammelt, erhält Mac 2000 Punkte, aber Joe bekommt das Extraleben. Beides, Extraleben und Punkte erhält man nur, wenn man seinen richtigen Gehilfen aufsammelt!

NÄHRUNG (Food)

Ein saftiger, fruchtiger Leckerbissen, ein zartes Steak oder gutes Stück Kuchen wirkt wie ein Wunder auf die Gesundheit. Zusätzlich bekommen Sie für jedes Stück, das Sie essen, Punkte.

CHILLI (nur PC Version)

Ob in Flaschen abgefüllt oder roh, Chilli ist eine der scharfsten Gewürze, die Menschen (und Höhlenmenschen) bekannt sind. Falls Joe & Mac mutig genug sind, eine Flasche Chilli-Sauce oder was noch schlimmer ist, Chilli roh vertigen, werden Sie dadurch sofort so heiß, daß jeder Gegner, der dumm genug ist, Sie zu berühren, auf der Stelle zu Staub verbrennt.

BONUS PUNKTE

Heben der Suche nach Nahrung, die Sie ganz schon aufhalten kann, werden Sie auf Ihrer Reise mit einigen seltsamen "Aussichten" konfrontiert. Sammeln Sie die folgenden Bilder und Sie werden fürstlich dafür belohnt:

CAVEMAN LYING DOWN (Höhlenmann, der dich nieder gelegt hat)

CHOMPING CAVEMAN (schmatzender Höhlenmann)

SMALL LIZARD STANDING (Kleine stehende Eidechse)

SMALL LIZARD RUNNING (Kleine rennende Eidechse)

SPACEMAN (Astronaut)



GEGNER

Alle Regionen und Gebiete, durch die Joe & Mac reisen, werden heftig verteidigt durch hunderte unzivilisierte Kreaturen und gefährliche Pflanzenformen. Zusätzlich verfügt jedes Territorium über seinen eigenen Lord der Region, gegen den die Jungs wohl kämpfen müssen, bevor sie weiterziehen können.

Deshalb seien Sie wachsam und halten Ihre Waffen für einige der folgenden Gegner bereit.

BABY PTERANODONS (Baby Flugsaurier)

Diese geflederten Echsen existieren schon seit über 135 Millionen Jahre. Sie sind fliegende Teufel mit einer Flügelspannweite von mehr als 9 Metern bei ausgewachsenen Tieren und einem knochigen Kopf mit einem 1 Meter langen Horn.

ARCHAEOPTERYX

Ein kränengroßer, 1 Meter langer, gefiederter Dinosaurier, der seit 200 Millionen Jahren existiert und den man heute als das fehlende Glied zwischen Vögeln und Reptilien ansieht.

ZEPHYROSAURUS

Ein kleiner, pflanzenfressender Saurier (nur 2,5 Meter lang), dessen Name "Echse des Westwinds" bedeutete. Er existierte 141 bis 65 Millionen Jahre vor unserer Zeitrechnung.

Andere Gefahren, die Sie erwarten . . .

TYRANT TRIFFIDS

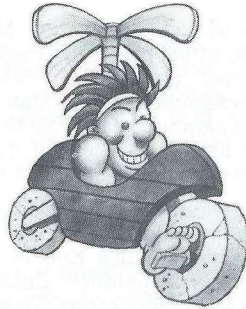
Eine mythische, menschenfressende, Samen speiende Pflanze, die der großen Venus-Fliegenfalle ähnelt. Die Samen sind giftig und können tödlich sein.

HELIROCK BOMBS

Glühende Päckchen, die Höhlenmann Crowswing aus seinem Helirockter wirft. Das Gefährt ist in der Luft wie auf dem Boden gefährlich. Es ist zu explosiv, als daß man es wagen könnte, sich ihm zu nähern!

ELECTRIC FLYING FISH

Alles Fischige kann sich für Joe "schockierender" als erwartet erweisen!



SPIEL FORTSETZEN (PC)

Joe und Mac haben jeweils drei Leben. Sobald sie Ihre Leben verloren haben, ist das Spiel beendet. Sie können nun drei mal pro Spiel bestimmen, daß Sie das Spiel an der Stelle fortsetzen wollen, an der Ihr Heid zuletzt das zeitliche gesegnet hat. Zu diesem Zweck drücken Sie die FEUER-Taste, wenn der Text 'CONTINUE' oben auf dem Bildschirm erscheint.

SPIEL FORTSETZEN (AMIGA)

Joe und Mac haben jeweils vier Leben. Sobald sie Ihre Leben verloren haben, ist das Spiel beendet. Sie können nun drei Mal pro Spiel bestimmen, daß Sie das Spiel an der Stelle fortsetzen wollen, an der Ihr Heid zuletzt das Zeitliche gesegnet hat. Wenn das Spiel beendet ist, werden Sie gefragt, ob Sie es fortsetzen wollen. Drücken Sie LINKS für 'UMGAWA' (Ja) und RECHTS für 'BOOGANI' (Nein). Bestätigen Sie mit der FEUER-Taste.

Bitte beachten Sie: Sie können das Spiel nur dreimal fortsetzen. Nach dem dritten Mal müssen Sie das Spiel wieder von vorne beginnen. Sobald Sie von dieser Möglichkeit Gebrauch machen, kann Ihr Punktestand nicht mehr in die High-Score-Tabelle eingetragen werden.

DIE HIGH-SCORE-TABELLE

Nachdem Sie alle Höhlenbabies gerettet und die prähistorischen Räuber in Ihre Schranken verwiesen haben, erwartet Sie der Ruhm des Höhlenmannes. Falls Ihr Punktestand für die High-Score-Tabelle hoch genug ist, werden Sie aufgefordert, Ihren Namen einzutragen, um in der Höhle der ewigen Besten verewigt zu werden.

Verwenden Sie die Steuerung, um den Cursor durch das Alphabet zu bewegen und betätigen Sie den FEUER-Knopf, um den jeweiligen Buchstaben auszuwählen.

Bitte beachten Sie, wenn Sie einen Amiga benutzen: Die High-Scores werden auf der Spieldiskette Disk 1 gespeichert. Stellen Sie daher sicher, daß sich diese Diskette im Laufwerk befindet, bevor Sie Ihren Namen eintragen.

TIPS UND TRICKS

1. Amiga Version: Wenn Sie den ersten BOSS, auf den Sie treffen, bekämpfen, zielen Sie auf seinen Unterkiefer, seinen Kopf oder seine Arme bis Ihre Waffen direkt durch ihn hindurch gehen. Nachdem Sie seine anatomischen Gefahren unschädlich gemacht haben, beschäftigen Sie sich mit seinem Herz.
2. Auf der vertikal scrollenden Ebene müssen Sie das Steinrad hochwerfen und dann drehen, bevor es aufschlägt und in die Richtung ausrichten, in die es rollen soll.
3. Feuer kann die wertvollste Waffe sein.
4. Sie können ein Ei auf mehr als eine Art aufschlagen und es gibt mehr als eine Art, einen Neandertaler zu verletzen. Versuchen Sie einmal auf seinen Kopf zu springen.
5. Die kurze Einleitungssequenz zwischen jeder Ebene deutet an, welche Gegner in diesen Ebenen erscheinen werden. Halten Sie nach Gehilfen Ausschau.
6. Laden Sie die Waffen häufig auf. Einige Waffen erscheinen unbezwingbar, wenn sie aufgeladen sind.

INTRODUZIONE

Milioni di anni fa, prima che la "Grande Glaciazione" ricoprisse di ghiaccio i deserti del nostro pianeta, la vita di un cavernicolo non era per niente facile!

Quelli erano i bei tempi preistorici quando i fuochi venivano accesi con lampi vaganti e gli utensili erano ancora costruiti con legno e pietra!

Sebbene questo fosse l'unico stile di vita conosciuto da Joe e Mac (due dei nostri antenati), aveva anche dei lati positivi ... un mucchio di succhi di frutta gratis, dinosauri per cena, e cavernicole per divertirsi!

Finché, in una notte illuminata dalla luna, mentre Joe & Mac stavano cacciando sulle montagne, i loro terribili vicini devastarono il loro villaggio e rapirono tutte le loro donne!

Queste povere cavernicole sono ora perdute e sole nel mondo selvaggio, e Joe & Mac sono gli unici cavernicoli disposti a cercarle!

PER INIZIARE – PC IBM E COMPATIBILI AL 100%

INSTALLARE IL GIOCO SU DISCO FISSO

Digita "A:INSTALL <return>" se stai installando dal drive A.
Digita "B:INSTALL <return>" se stai installando dal drive B.

Riceverai delle istruzioni sullo schermo durante la procedura di installazione. Una volta che il programma è installato, digita "CAVEMAN" <return> per iniziare.

Nota: Questo programma usa l'espansione di memoria (EMS); assicurati di avere un driver EMS caricato (consulta il tuo manuale DOS) prima di iniziare a giocare.

Esempio (inserisci in CONFIG.SYS poi resetta il computer):

```
DEVICE=C:\DOS\EMM386.SYS (dove EMM386.SYS è il nome del tuo driver EMS).
```

CONTROLLI

Possono giocare fino a due giocatori usando il joystick, la tastiera o entrambi.

INIZIA IL GIOCO

Questo gioco è protetto sia da un sistema di codici che da una protezione su disco. Una volta caricato, vi verrà chiesto di inserire la parola di una certa pagina, paragrafo e riga del manuale. Usate la tastiera per digitare la parola e premete <invio>. Se la parola è stata inserita correttamente, vi verrà ricordato di inserire il disco 1 nel drive (lo stesso dal quale avete installato il gioco). Dopo questo il gioco passerà automaticamente in modo presentazione/dimostrazione. Premendo qualsiasi tasto passerete al menu principale.

SCHERMO DEL MENU PRINCIPALE

Le opzioni possibili sono mostrate come icone. Per muovere la cornice evidenziata sull'opzione desiderata, puoi usare i tasti cursori del tastierino numerico o il tastierino cursore separato. Premi return per selezionare un'opzione (nota: una volta calibrato, puoi usare anche il joystick per selezionare le icone – vedi qui sotto).

Le opzioni possibili su questo schermo sono:

Start one player game: *Un solo giocatore che controlla Joe.*
(un giocatore)

Start two player game: *Giocano due giocatori. Player one (primo giocatore) controlla Joe mentre Player two (secondo giocatore) controlla Mac.*
(due giocatori)

Select player controls: *Ti porta al menu delle opzioni di controllo.*
(seleziona i controlli del giocatore)

Change sound card: *Ti porta al menu degli effetti sonori e musicali*
(cambia la scheda sonora)

Premendo *escape* esci dal Menu Principale.

MENU DELLE OPZIONI DI CONTROLLO

Questo schermo permette a ognuno dei due giocatori di personalizzare i propri controlli.

Se selezioni l'icona con la tastiera, ti verrà chiesto di specificare i tasti che preferisci usare.

Se selezioni l'icona con il joystick, ti verrà chiesto di muovere il tuo joystick in tre diverse posizioni, in modo da calibrarlo.

Premendo *escape* tornerai al menu principale senza cambiare il setup corrente.

Nota: Le opzioni di controllo selezionate, verranno salvate su un file di configurazione. In questo modo la prossima volta che giocherai, non dovrai ridefinire tutto.

MENU DEGLI EFFETTI SONORI E MUSICALI

Questo schermo ti permette di decidere riguardo alla musica e agli effetti sonori.

Le icone sono (da sinistra a destra):

SOUNDS OFF: *Disinserisce la musica e tutti gli effetti sonori.*

NO SOUND CARD: *La musica e gli effetti sonori usciranno attraverso lo speaker interno del computer.*

SOUND BLASTER: *Suona musica e effetti sonori attraverso una scheda Sound Blaster (se installata).*

ADLIB: *Suona musica e effetti sonori attraverso una scheda Adlib (se installata).*

ROLAND: *Suona musica e effetti sonori attraverso una scheda Roland (se installata).*

Premendo *escape* tornerai al Menu Principale senza cambiare il setup corrente.

Nota: Le tue scelte di musica e effetti sonori verranno salvate su un file di configurazione. In questo modo la prossima volta che giocherai, non dovrai ridefinire tutto.

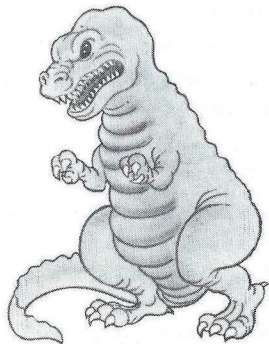
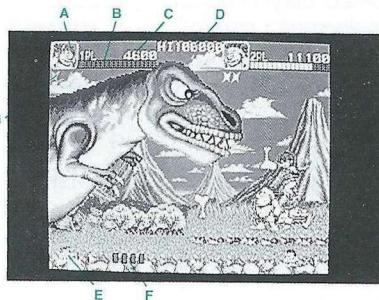
MENU DI ABBANDONO DEL GIOCO

Ci sono due icone: quella in alto ti riporta al Menu Principale, quella in basso invece, ti fa uscire dal gioco e tornare al DOS.

Anche premendo *escape* tornerai al Menu principale.

SCHERMO DI GIOCO

- A** Icona dello stato del giocatore. Indica lo stato d'animo in cui si trova il giocatore: felice, triste, malridotto, fortissimo o morto.
- B** Barra di energia del giocatore. Indica la salute del giocatore. Quando diventa rossa sei nei guai!
- C** Punteggio del giocatore.
- D** Punteggio più alto.
- E** Vite rimaste al giocatore.
- F** Vita del Capo del Territorio.
- G** Numero dei colpi inferti sul Capo del Territorio (appare solo durante le battaglie con il Capo). Il giocatore che ha dato più mazzate al Capo del Territorio riceverà un bacio dalla cavernicola salvata, e il suo livello di energia salirà alle stelle!



CONTROLLI DI GIOCO

Giocatore uno: *Tastierino numerico: Su - 8, Giu - 2, Sinistra - 4, Destra - 6, Fuoco - INS, Salta - DEL.*

Giocatore due: *Su - W, Giu - X, Sinistra - A, Destra - D, Fuoco - SPAZIO, Salta - TAB.*

I seguenti comandi sono quelli che ti permettono di guidare i nostri eroi nella loro pericolosa avventura:

Sinistra: *Premi a sinistra.*

Destra: *Premi a destra.*

Fai fuoco: *Premi fuoco (pulsante 1 del joystick).*

Salta: *Premi salta (pulsante 2 del joystick).*

Salta in alto: *Spingi verso l'alto e premi il pulsante per saltare (o il pulsante 2 del joystick).*

Salta in basso: *Spingi verso il basso e premi il pulsante per saltare (o il pulsante 2 del joystick).*

Potenzia Armi: *Tieni premuto il tasto (o il pulsante) di fuoco fino a che le braccia di Joe o Mac iniziano a ruotare e poi rilascia.*

Abbassati: *Spingi verso il basso.*

Pausa: *Premi F1 sulla tastiera - premilo di nuovo per ricominciare a giocare.*

Abbandona gioco: *Premi escape sulla tastiera. Tornerai allo schermo del Menu Principale.*

PER INIZIARE - AMIGA

CARICA IL GIOCO

IMPORTANTE: PER PROTEGGERSI DAI VIRUS

Spegni il computer e non riaccenderlo per almeno 10 secondi - riaccendilo e inserisci il dischetto n° 1 del gioco.

NOTA: Questo programma può venir giocato solo con un joystick o con un control pad compatibile.

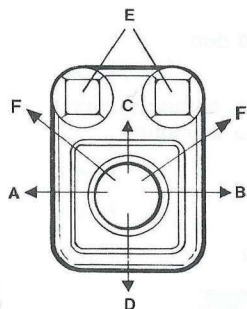
Puoi giocare a Caveman Ninja sia con il joystick che con un control pad compatibile. Collega il joystick in porta 2 (ciò ti permette di lasciare collegato il mouse). Se giocate in due, collega il secondo joystick alla porta 1 dopo che è apparso lo schermo del Menu.

CONTROLLI DI GIOCO

Joe & Mac Caveman Ninja può venir giocato sia con il joystick che con un control pad compatibile.

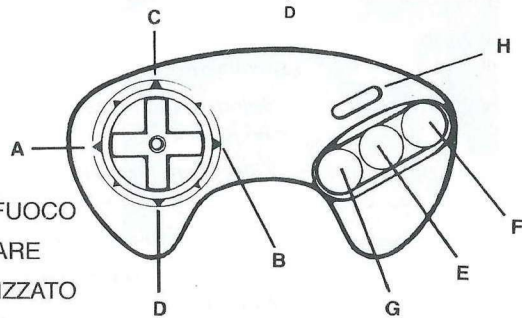
Controlli del joystick:

- A** SINISTRA
- B** DESTRA
- C** SU
- D** GIU
- E** FUOCO
- F** SALTA



Control pad compatibile:

- A** SINISTRA
- B** DESTRA
- C** SU
- D** GIU
- E** Pulsante B per FAR FUOCO
- F** Pulsante C per SALTARE
- G** Pulsante A NON UTILIZZATO
- H** Pulsante START NON UTILIZZATO



INIZIO DI GIOCO

Questo gioco è protetto da un sistema di codici. Una volta caricato, vi verrà chiesto di inserire la parola di una certa pagina, paragrafo e riga del manuale. Muovete il cursore sulle lettere richieste usando il joystick e premete il pulsante di fuoco per selezionarle. Quando avrete inserito tutta la parola in questo modo, selezionate il simbolo che rappresenta il tasto "invio" (si trova nella parte in basso a destra della griglia). Avete tre tentativi a disposizione per inserire il codice. Se lo inserite erratamente per tre volte, dovrete resettare il computer e riprovare da capo.

Ora sei nello schermo del Menu. Seleziona se vuoi 1 o 2 giocatori spingendo in SU o in GIU sul joystick o sul control pad, poi premi FUOCO (il pulsante B sul control pad compatibile). Ora inizierà la sequenza di introduzione del livello 1. Una volta finita questa, lo schermo di gioco apparirà con Joe (e Mac se giochi con 2 giocatori) in centro.

SCHERMO DEL MENU

CON 1 GIOCATORE: *Joe cerca di recuperare le ragazze perdute.*

CON 2 GIOCATORI: *Joe e Mac si aiutano o si ostacolano mentre cercano di recuperare le ragazze perdute.*

OPZIONI: *Seleziona i Controlli, la Musica e il Modo.*

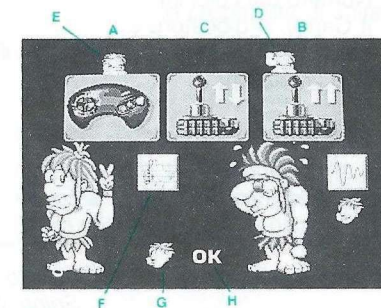
Spingi in SU o in GIU per evidenziare la tua scelta, poi premi il pulsante di FUOCO sul joystick o sul control pad compatibile per selezionarla.



SCHERMO DELLE OPZIONI

Controlli:

- A** Seleziona il control pad.
- B** Seleziona il joystick (per fare salti alti spingi rapidamente due volte verso l'ALTO - per cadere in basso spingi rapidamente due volte verso il BASSO).
- C** Seleziona il joystick (per fare salti alti spingi rapidamente prima GIU poi SU - per cadere in basso spingi rapidamente prima SU e poi GIU).



Le opzioni di controllo di Joe vengono selezionate con il joystick o control pad inseriti in Porta 2 muovendo l'icona di Joe (D) sull'opzione desiderata e premendo FUOCO.

Le opzioni di controllo di Mac vengono selezionate con il joystick o control pad inseriti in Porta 1 muovendo l'icona di Mac (E) sull'opzione desiderata e premendo FUOCO.

Musica: **F** Seleziona se vuoi: *Effetti sonori ON, Musica ON*
Effetti sonori OFF, Musica ON
Effetti sonori ON, Musica OFF.

Le opzioni della Musica vengono selezionate spingendo rispettivamente verso l'ALTO, SINISTRA e DESTRA.

Modo: **G** Seleziona il livello di gioco, *Normal (normale) o Hard (difficile).*

Le opzioni del Modo vengono selezionate spingendo verso il BASSO per scorrere tra i due livelli.

Una volta stabilite le opzioni del Modo e della Musica, premi FUOCO per fissarle.

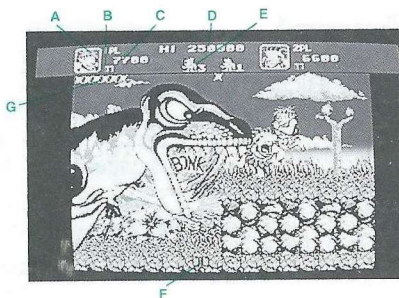
OK: **H** Seleziona per abbandonare lo Schermo delle Opzioni.

Una volta stabilite tutte le opzioni, il messaggio di OK inizierà a rimbalzare su e giù. Premi FUOCO per conservare le opzioni e abbandonare lo Schermo delle Opzioni oppure premi GIU per scegliere ancora.

Il secondo giocatore dovrà avere un joystick/control pad collegato, così da poter selezionare le proprie opzioni di controllo.

SCHERMO DI GIOCO

- A** Icona dello stato del giocatore. Indica lo stato d'animo in cui si trova il giocatore: felice, triste, malridotto, fortissimo o morto.
- B** Barra di energia del giocatore. Indica la salute del giocatore. Quando diventa rossa sei nei guai!
- C** Punteggio del giocatore.
- D** Punteggio più alto.
- E** Vite rimaste al giocatore.
- F** Vita del Capo del Territorio.
- G** Numero dei colpi inferti sul Capo del Territorio (appare solo durante la battaglia con il Capo). Il giocatore che ha dato più mazza te al Capo del Territorio riceverà un bacio dalla cavernicola salvata, e il suo livello di energia salirà alle stelle! (Solo con due giocatori).



CONTROLLI DI GIOCO

Oltre ai comandi di SALTO e FUOCO che sono sia sul joystick che sul control pad, Joe e Mac hanno anche i seguenti comandi:

Salta in alto (control pad): *Premi il control pad in SU mentre premi il pulsante SALTA.*

Salta in alto (joystick): *Puoi farlo in due modi:*
1. *Spingi due volte rapidamente verso l'ALTO.*
2. *Spingi rapidamente prima in BASSO e poi in ALTO.*

Salta in basso (control pad): *Premi il control pad in GIU mentre premi il pulsante SALTA.*

Salta in basso (joystick): *Puoi farlo in due modi:*
1. *Spingi due volte rapidamente verso il BASSO.*
2. *Spingi rapidamente prima verso l'ALTO e poi verso il BASSO.*

Potenzia Armi: *Tieni premuto il pulsante FUOCO fino a che l'icona dello stato del giocatore mostra Power-up (alta potenza) e poi rilascia.*

Abbassati: *Spingi verso il BASSO.*

Giocatore tira l'altro: *Solo con due giocatori: se Joe salta sulla testa di Mac e spinge verso il BASSO, afferra l'amico e lo lancia ai nemici. Mac può tirare Joe allo stesso modo.*

Pausa: *Premi il pulsante P sulla tastiera. Qualsiasi movimento del joystick o sul control pad, toglierà la pausa.*

Abbandona gioco: *Tieni premuto il pulsante Q per almeno 5 secondi. Tornerai allo Schermo dei Menu.*

GIOCANDO

Joe & Mac Caveman Ninja si svolge nelle antiche terre primitive di un'era ormai lontana: regioni pericolose dominate da predatori affamati e selvaggi intriganti.

Il gioco consiste in 5 zone, con diverse strade che il giocatore può scegliere di percorrere, con un totale di 15 livelli. Tu devi guidare e portare al sicuro i nostri coraggiosi cavernicoli – Joe & Mac, attraverso questi pericolosissimi territori in cerca delle loro povere donne perdute.

I punti vengono accumulati trionfando su qualsiasi altra forma di vita che cerca di ostacolarti, e prendendo cibo e armi extra che talvolta troverai sulla strada.

Ogni territorio ha un suo grande capo, con il quale Joe & Mac devono battersi se vogliono uscire vincitori dal livello in cui si trovano. Queste creature guardiane sono state scelte per difendere i loro diversi domini perché sono i più grandi e i più pericolosi fra tutte le forme di vita esistenti nel territorio. Se Joe & Mac non sono forti abbastanza, o si trovano sprovvisti delle loro armi migliori, hanno una grande probabilità di finire la loro missione come merendine per dinosauri!

ARMI

Sconfiggere un Neanderthal porta-uova talvolta può farti avere un arma alternativa – cerca di prenderla!

Nessun cavernicolo che si rispetti vorrebbe venir visto senza la sua scure più pesante e i suoi arnesi di fiducia, e Joe & Mac, vestiti con le loro pelli di mammoth più belle, non sono un'eccezione!

ASCIA

Joe inizia le sue avventure combattendo con i suoi avversari con una possente ascia, ma avrà bisogno di armi migliori per i nemici peggiori.

PIETRA

Un missile per far indietreggiare il tuo avversario, ma avrai bisogno di altre armi per altri attacchi.

BOOMERANG

Un'arma interessante perché annienta il tuo nemico prima di tornare indietro!

FUOCO

Lanciare palle di fuoco ai tuoi nemici è forse la tua difesa più efficace.

RUOTA DI PIETRA

Ruote che fai rotolare verso il nemico; lo faranno saltare via dal tuo cammino.

ARMA PERSONALE

Confondi i tuoi nemici lanciandogli la tua immagine.

ELETTRICITA (versione solo PC)

Disintegra i tuoi nemici con quest'arma potente ma a corto raggio.

OGGETTI DA RACCOGLIERE

Ritrovare le ragazze perdute rende stanco e affamato un povero cavernicolo, così assicurati di prendere tutti i seguenti oggetti che troverai sul tuo cammino o dentro le uova che dovrai rompere.

VITA EXTRA

Questa avrà la forma di un piccolo Joe & Mac.

Solo versione Amiga: Se Joe prende una vita extra di Mac, Joe riceverà 2000 punti ma la vita andrà a Mac. Lo stesso succede se Mac prende una vita di Joe, a lui andranno i punti, a Joe la vita. Per essere sicuro di avere tutte e due, cerca il TUO UOMO EXTRA!

CIBO

Un pezzetto succoso di frutta, una bistecca tenera o anche una piccola fetta di torta miglioreranno la tua salute. Inoltre, più cose mangi, maggiori sono i punti che accumuli.

CHILI (Solo versione PC)

Sia in bottiglia che allo stato naturale, il chili è uno dei cibi naturali più caldo conosciuto dagli uomini (e dai cavernicoli). Se Joe o Mac sono abbastanza coraggiosi da consumare una bottiglia di salsa chili, o, peggio ancora, di chili al naturale – immediatamente diverranno così caldi che il nemico che oserà toccarli verrà ridotto a una patatina fritta!

PUNTI BONUS

Oltre a trovare il cibo che può esserti veramente molto utile, vedrai anche degli strani esseri sulla tua strada. Se trovi i seguenti, prendili perché ne vale la pena (per i punti):

CAVERNICOLI SDRAIATI PER TERRA
CAVERNICOLI CHE MANGIANO
PICCOLE LUCERTOLE FERME
PICCOLE LUCERTOLE IN MOVIMENTO
UOMINI DELLO SPAZIO



NEMICI

Tutti diversi livelli che Joe & Mac dovranno attraversare, saranno fieramente difesi da centinaia di creature incivili e da pericolose piante. Inoltre, ogni territorio ha il suo Capo del Territorio, che i due eroi dovranno sconfiggere prima di poter cambiare di livello.

Quindi stai attento a te e tieni pronte le tue armi ogni volta che incontri uno dei seguenti nemici.

PICCOLO PTERANODONTE

Esseri esistiti fino a 135 milioni di anni fa, queste "lucertolone alate" sono amici volanti con un'apertura alare da adulti che può raggiungere i 9 metri e una testa che misura 1 metro.

ARCHAEOPTERYX

Un dinosauro a forma di corvo, lungo circa 1 metro esistito circa 200 milioni di anni fa. Si ritiene che sia l'anello mancante tra gli uccelli e i rettili.

ZEPHYROSAURO

Un piccolo (solo 2,5 metri) dinosauro erbivoro il cui nome significa "lucertola del vento dell'ovest". Esistito tra i 141 e i 65 milioni di anni fa.

Altri pericoli sono in agguato . . .

TYRANT TRIFFIDS

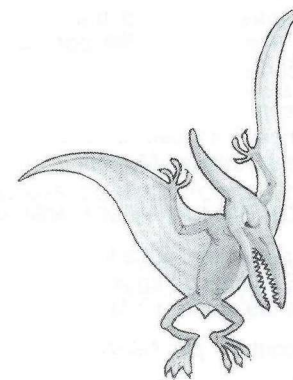
Una mitica pianta-mangiatrice di uomini. Simile a un'enorme trappola per mosche, sputa semi avvelenati che sono fatali!

BOMBE DA ELIROCCERO

Bei paachettini lanciati da Cavernicoli volanti sui loro elirocceri. Sia in aria che una volta atterrati, sono troppo esplosivi da esaminare attentamente!

PESCI VOLANTI ELETTRICI

Qualsiasi pesce potrebbe riservare a Joe uno shock maggiore di quello che si aspetta!



MODO CONTINUA – PC

Joe e Mac hanno 3 vite ciascuno; una volta perse le loro vite, il gioco è terminato. Puoi scegliere se continuare a giocare fino a tre volte – premi FUOCO per farlo quando il testo “CONTINUE” apparirà in alto sullo schermo.

MODO CONTINUA – AMIGA

Joe e Mac hanno quattro vite ciascuno; una volta perse le loro vite, il gioco è terminato. Il modo continua ti permette di riiniziare il gioco da dove lo avevi lasciato. Quando il gioco è terminato apparirà uno schermo di Continua Gioco che ti chiederà se vuoi continuare. Premi SINISTRA per “UMGAWA” (si) o DESTRA per “BOOGANI” (no). Seleziona con il pulsante di FUOCO.

Nota: Puoi continuare lo stesso gioco solo per tre volte consecutive. Dopo la terza volta, devi ricominciare il gioco dall’inizio. Se usi un modo continua, non potrai entrare nella Classifica dei Punteggi Migliori.

CLASSIFICA DEI PUNTEGGI MIGLIORI

Dopo aver recuperato tutte le ragazze e distrutto tutti i predatori preistorici, ti aspetta il successo! Se il tuo punteggio rientra nella Classifica dei Punteggi Migliori, ti verrà chiesto di digitare il tuo nome per la Classifica del Cavernicolo.

Usa i tuoi controlli per selezionare attraverso l’alfabeto le tue lettere e premi FUOCO per fissarle.

Nota per utenti Amiga: i punteggi vengono salvati sul Disco di Gioco n° 1, assicurati quindi che questo sia inserito prima di digitare il tuo nome.

TRUCCHETTI DI GIOCO

1. Versione Amiga – Mentre lotti con il primo Capo del Territorio che incontri, punta alla sua mandibola, alla testa o alle braccia fino a che le tue armi ci passeranno attraverso. Una volta rese inutilizzabili queste pericolose parti del corpo, punta al cuore!
2. Sui livelli in verticale, lancia ruote di pietra innanzi a te, poi, prima che queste atterrino, gira la faccia nella direzione in cui vuoi che rotolino.
3. Il fuoco può essere la tua arma più efficace.
4. C’è più di un modo di rompere un uovo, e c’è più di un modo di colpire un uomo di Neanderthal, prova saltandogli in testa!
5. La breve sequenza di introduzione che c’è tra un livello e l’altro indica i nemici che appariranno sulla tua strada – cerca bene gli uomini extra!
6. Usa la Potenza Maggiore per avere un miglior effetto. Alcune armi usate con Potenza Maggiore sono invincibili.

INTRODUCCION

Hace millones de años, antes de que la “Gran Glaciación” cubriese de hielo los desiertos de nuestro planeta, la vida de un hombre de las cavernas no era muy sencilla.

Eran los viejos y buenos tiempos prehistóricos, cuando el fuego se encendía mediante chispas perdidas de los rayos y las herramientas se seguían haciendo de madera y hueso.

Aunque este era el único estilo de vida conocido por Joe y Mac (dos de nuestros más primitivos ancestros), seguían teniendo sus cosas buenas, como: gran cantidad de zumo de bayas, dinosaurios para cenar y chicas de las cavernas para entretenerse.

Entonces, una noche de luna, mientras Joe y Mac estaban cazando en las montañas, unos vecinos poco amistosos destrozaron su pueblo y raptaron a todas sus mujeres.

Ahora, las chicas de las cavernas están solas en medio de la espesura, y Joe y Mac son los únicos hombres de las cavernas que pueden rescatarlas.

PARA EMPEZAR – IBM PC Y 100% COMPATIBLES

INSTALACION DEL JUEGO EN EL DISCO DURO

Coloca el disco 1 en tu unidad de disco flexible.

Teclea “A:INSTALL <return>” (Enter o Intro) si lo instalas desde la unidad A.
Teclea “B:INSTALL <return>” si lo instalas desde la unidad B.

Verás instrucciones en la pantalla durante el procedimiento de instalación. Cuando el juego esté instalado, teclea “CAVEMAN <return>” para hacer funcionar el programa.

Nota: Este programa utiliza memoria expandida (EMS). Asegúrate de tener un controlador de memoria expandida cargado (consulta tu manual de DOS) antes de hacer funcionar el programa.

Ejemplo (inserta esta línea en tu CONFIG.SYS y reinicializa el ordenador):

DEVICE=C:\DOS\EMM386.SYS (donde EMM386.SYS es el nombre de tu controlador de memoria EMS).

CONTROLES

Pueden jugar simultáneamente un máximo de dos jugadores utilizando joysticks, el teclado o una combinación de ambos.

COMIENZO DEL JUEGO

Este juego está protegido mediante palabra clave y mediante disco llave. Una vez que el juego se haya cargado, se te pedirá que teclees una palabra que obtendrás buscando en una página, párrafo y línea determinadas del manual. Utiliza el teclado para introducir la palabra y después pulsa return (enter o intro). Si has introducido la palabra clave correctamente, se te recordará a continuación que insertes el disco 1 en la unidad de disco (desde la que instalaste el juego). Después de esto el juego entrará en un modo da demostración. Pulsando cualquier tecla pasarás al menú principal.

PANTALLA DEL MENU PRINCIPAL

Las opciones disponibles aparecen en forma de iconos. Puedes utilizar las teclas de movimiento del cursor del teclado numérico o las teclas separadas del cursor en el teclado del AT para mover la trama resaltada sobre la opción requerida. Pulsa la tecla Return para seleccionar una opción (nota: cuando se haya calibrado el joystick, también se podrá utilizar para seleccionar los iconos; consulta más adelante).

Las opciones disponibles en esta pantalla son:

Start one player game: *Te permite iniciar una partida en solitario en la que el jugador controla a Joe.*
(Empezar partida de un solo jugador)

Start two player game: *Te permite iniciar una partida de dos jugadores en la que el jugador uno controla a Joe y el jugador dos a Mac.*
(Empezar partida de dos jugadores)

Select player controls: *Te lleva al menú de opciones de control.*
(Seleccionar los controles del jugador)

Change sound card: *Te lleva al menú de música/ efectos sonoros.*
(Cambiar la tarjeta de sonido)

Al pulsar la tecla *Esc* irás al menú "Quit game" (Abandonar juego).

MENU CONTROL OPTIONS (OPCIONES DE CONTROL)

Esta pantalla permite que cada jugador elija el tipo de control que prefiera.

Al seleccionar el icono del teclado para cualquier jugador, se te pedirá que especifiques las teclas de control que quieres usar.

Al seleccionar el icono del joystick para cualquier jugador, se te pedirá que muevas el joystick a tres posiciones diferentes, para permitir que el programa calibre el mando.

Al pulsar la tecla *Esc* volverás al menú principal sin cambiar la configuración actual.

Nota: Las opciones de control que elijas se guardarán en un fichero de configuración. Esto te permitirá empezar el juego inmediatamente la próxima vez que juegues, sin tener que redefinir las teclas o calibrar el joystick.

MENU MUSIC/SOUND EFFECTS (MUSICA/EFFECTOS SONOROS)

Esta pantalla te permite cambiar el dispositivo que el programa utilizará para la música y los efectos sonoros.

Los iconos son (de izquierda a derecha):

SOUNDS OFF: *Desactiva la música y los efectos sonoros.*
(Sin sonidos)

NO SOUND CARD: *La música y los efectos sonoros se oirán a través del altavoz interno del PC.*
(SIN TARJETA DE SONIDO)

SOUND BLASTER: *La música y los efectos sonoros se escucharán a través de una tarjeta Sound Blaster (si está instalada).*

ADLIB: *La música y los efectos sonoros se oirán a través de una tarjeta Adlib (si está instalada).*

ROLAND: *La música y los efectos sonoros se oirán a través de una tarjeta Roland (si está instalada).*

Al pulsar la tecla *Esc* volverás al menú principal sin cambiar la configuración actual.

Nota: Las opciones de sonido que selecciones quedarán grabadas en un fichero de configuración. Esto te permitirá empezar el juego inmediatamente la siguiente vez que juegues, sin tener que elegir la tarjeta de sonido.

MENU QUIT GAME (ABANDONAR JUEGO)

Aparecen dos iconos: el superior te lleva al menú principal, el inferior te hará salir del juego y volver al DOS.

Al pulsar la tecla *Esc* volverás también al menú principal.

PANTALLA DE JUEGO

A Icono de estado del jugador. Indica el estado actual del jugador: feliz, triste, dolorido, reforzándose y muerto.

B Barra de energía del jugador. Indica la salud del jugador. Cuando se ponga roja significa que tienes problemas.

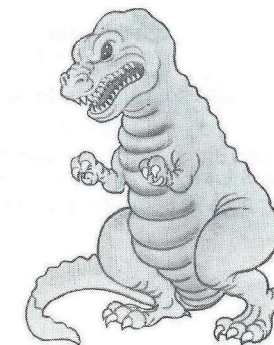
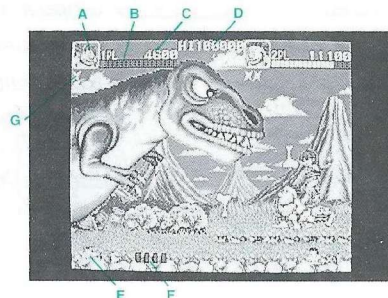
C Puntuación del jugador.

D Máxima puntuación.

E Vidas restantes del jugador.

F Vida del jefe.

G Número de golpes dados al jefe (aparece sólo en las batallas contra el jefe). El jugador que le haya dado más golpes recibirá un beso de la chica de las cavernas rescatada, con lo que su energía será repuesta totalmente.



CONTROLES DE JUEGO

Teclas iniciales del jugador 1 (teclado numérico): *Arriba – 8, Abajo – 2, Izquierda – 4, Derecha – 6, Disparo – INS, Saltar – SUPR.*

Teclas iniciales del jugador 2: *Arriba – W, Abajo – X, Izquierda – A, Derecha – D, Disparo – Espacio, Saltar – Tab.*

Los siguientes comandos se utilizan para guiar a nuestros héroes a través de los muchos y peligrosos niveles:

- Izquierda: *Empuja a la izquierda.*
Derecha: *Empuja a la derecha.*
Disparar arma: *Pulsa fuego (botón de fuego 1 en el joystick).*
Saltar: *Pulsa saltar (botón de fuego 2 en el joystick).*
Salto alto: *Empuja hacia arriba y pulsa el botón de salto (botón de fuego 2).*
Salto bajo: *Empuja hacia abajo y pulsa el botón de salto (botón de fuego 2).*
Activar arma: *Mantén pulsada la tecla de FUEGO (o el botón) hasta que los brazos de Joe o Mac empiecen a girar y luego suéltalo.*
Agacharse: *Empuja hacia abajo.*
Pausa (act/des): *Pulsa la tecla F1 del teclado.*
Salir del juego: *Pulsa la tecla de ESC del teclado. Volverás a la pantalla del menú principal.*

PARA EMPEZAR – AMIGA

CARGA DEL JUEGO

IMPORTANTE: PARA PROTECCION DE VIRUS

- 1) Desconecta el ordenador.
- 2) Déjalo desconectado durante diez segundos como mínimo.
- 3) Vuélvelo a conectar e inserta el disco de juego 1 en la unidad.

NOTA: Esta juego se puede controlar sólo utilizando un joystick o un pad de control compatible.

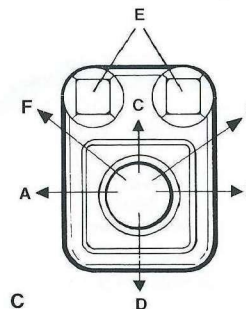
El juego se controla igualmente con un joystick o un pad de control compatible. Conecta el joystick al port 2 (lo que te permite tener el ratón conectado). Si quieres jugar en la modalidad de dos jugadores, conecta el segundo joystick al port 1 cuando aparezca la pantalla del menú.

CONTROL DEL JUEGO

Joe y Mac Caveman Ninja se pueden controlar mediante un joystick o pad de control compatible.

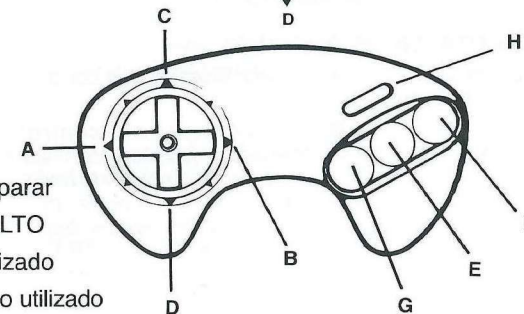
Control de joystick:

- A IZQUIERDA
- B DERECHA
- C ARRIBA
- D ABAJO
- E DISPARO
- F SALTO



Pad de control compatible:

- A IZQUIERDA
- B DERECHA
- C ARRIBA
- D ABAJO
- E Botón B para disparar
- F Botón C para SALTO
- G Botón A – no utilizado
- H Botón START – no utilizado



COMIENZO DEL JUEGO

Este juego está protegido mediante palabra clave. Una vez que el juego se haya cargado, se te pedirá que teclees una palabra que obtendrás buscando en una página, párrafo y línea determinadas del manual. Mueve el cursor a la letra correspondiente utilizando el joystick y pulsa fuego para seleccionarla. Cuando hayas introducido toda la palabra de esta forma, selecciona el símbolo que representa la tecla return (situado en la parte inferior derecha de la rejilla). Dispondrás de tres intentos para introducir la clave. Si la introduces incorrectamente las tres veces tendrás que inicializar la máquina y empezar de nuevo.

Ahora estás en la pantalla de menú. Selecciona el juego de un jugador o de dos jugadores moviéndote ARRIBA o ABAJO con el joystick o el pad de control, y pulsa FUEGO (el botón B en un pad compatible). Entonces comenzará la secuencia de introducción de la etapa 1/nivel 1. Cuando haya terminado, aparecerá la pantalla del juego con Joe (y Mac en el modo de juego de dos jugadores) en el centro.

PANTALLA DEL MENU

1 PLAYER GAME: *Joe trata de rescatar a las chicas de las cavernas.*
(PARTIDA DE 1 JUGADOR)

2 PLAYER GAME: *Joe y Mac se ayudan o se estorban uno a otro al tratar de rescatar a las chicas de las cavernas.*
(PARTIDA DE 2 JUGADORES)

OPTIONS: *Te permite seleccionar*
(OPCIONES) *Controller (controlador), Music (música) y Mode (modo).*

Utiliza ARRIBA o ABAJO para resaltar tu opción y para seleccionarla pulsa el botón de FUEGO del joystick o del dispositivo de control compatible.



PANTALLA DE OPCIONES

Controller: **A** *Seleccionar pad de control.*
(Controlador)

B *Seleccionar el control mediante joystick con los saltos altos empujando hacia ARRIBA dos veces con rapidez y los saltos bajos empujando hacia ABAJO dos veces con rapidez.*

C *Seleccionar el control mediante joystick con los saltos altos empujando ABAJO Y ARRIBA rápidamente y los saltos bajos empujando ARRIBA Y ABAJO rápidamente.*

Las opciones del controlador para Joe se seleccionan mediante el Port 2 moviendo el icono del hombre de las cavernas Joe (**D**) hasta la opción requerida y pulsando FUEGO.

Las opciones del controlador para Mac se seleccionan mediante el Port 1 moviendo el icono del hombre de las cavernas Mac (**E**) hasta la opción requerida y pulsando FUEGO.

Music (Música): **F** *Selecciona:* – *Sound Effects ON (efectos de sonido activados), Music ON (música activada)*
– *Sound Effects OFF (efectos de sonido desactivados), Music ON (música activada)*
– *Sound Effects ON (efectos de sonido activados), Music OFF (música desactivada).*

Las opciones de música se seleccionan empujando hacia ARRIBA, IZQUIERDA Y DERECHA respectivamente.

Mode (modo): **G** *Selecciona nivel del juego Normal o Hard (Difícil).*

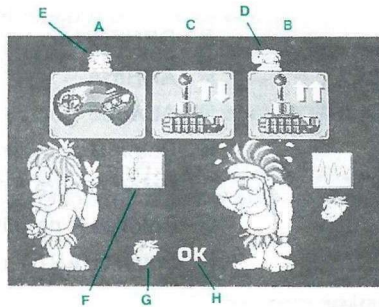
Las opciones de modo se seleccionan empujando el joystick hacia ABAJO para cambiar entre los dos niveles de dificultad.

Cuando hayas elegido las opciones de Música y Modo, pulsa FUEGO para guardar esos valores.

OK: **H** *Selecciona esta opción para salir de la pantalla de opciones.*

Cuando hayas elegido las opciones que deseas, el mensaje de OK empezará a botar arriba y abajo. Pulsa FUEGO para mantener la configuración de tus opciones y abandonar esta pantalla o pulsa ABAJO para volver a elegir.

El segundo jugador tendrá que tener un Joystick o pad de control conectado para poder seleccionar sus opciones de control.



PANTALLA DE JUEGO

A *Icono de estado del jugador. Indica el estado actual del jugador: feliz, triste, dolorido, reforzándose y muerto.*

B *Barra de energía del jugador. Indica la salud del jugador. Cuando se ponga roja significa que tienes problemas.*

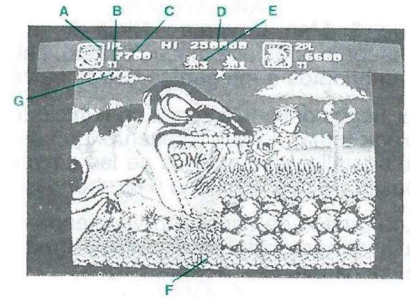
C *Puntuación del jugador.*

D *Máxima puntuación.*

E *Vidas restantes del jugador.*

F *Vida del jefe.*

G *Número de golpes dados al jefe (aparece sólo en las batallas contra el jefe). El jugador que le haya dado más golpes recibirá un beso de la chica de las cavernas rescatada, con lo que su energía será repuesta totalmente.*



CONTROLES DE JUEGO

Además de los comandos de SALTO y FUEGO que están disponibles en el joystick o pad de control, Joe y Mac tienen los siguientes comandos:

Salto alto con el pad de control:

Pulsa ARRIBA en el pad de control mientras pulsas el botón de SALTO.

Salto alto en el joystick:

Se puede realizar de dos formas:

- 1. Empuja hacia ARRIBA dos veces rápidamente.*
- 2. Empuja hacia ABAJO y luego hacia ARRIBA rápidamente.*

Salto bajo en el pad de control:

Pulsa ABAJO en el pad de control mientras pulsas el botón de salto.

Salto bajo con el Joystick:

Se puede realizar de dos formas:

- 1. Empuja hacia ABAJO dos veces rápidamente.*
- 2. Empuja hacia ARRIBA y luego hacia ABAJO rápidamente.*

Potenciar el arma:

Pulsa y mantén pulsado el botón de FUEGO hasta que el icono de estado del jugador muestre que se está reforzando y luego suéltalo.

Agacharse:

Empuja ABAJO.

Lanzamiento de jugadores:

Sólo para el modo de 2 jugadores. Si Joe salta sobre la cabeza de Mac y empuja hacia ABAJO, Joe puede coger a Mac y lanzarle contra los enemigos. Mac puede lanzar a Joe saltando sobre la cabeza de Joe del mismo modo.

Pausa (activar/desactivar):

Pulsa la tecla "P" del teclado. Cualquier movimiento en el joystick/pad de control hará que continúe el juego.

Salir del juego:

Pulsa y mantén pulsada la tecla "Q" durante 5 segundos. Volverás a la pantalla del menú.

DESARROLLO DEL JUEGO

Joe & Mac Caveman Ninja tiene lugar en los terrenos primitivos de una era desaparecida hace mucho tiempo; abundan las regiones traicioneras con depredadores hambrientos e intrigantes tierras salvajes.

El juego contiene 5 zonas con un cierto número de rutas diferentes que el jugador puede elegir tomar, lo que ofrece un total de 15 etapas/niveles. El objetivo del juego es dirigir a los valientes hombres de las cavernas (Joe y Mac) por este peligroso escenario en busca de sus humildes y errabundas mujeres.

Los puntos se acumulan venciendo a cualquier forma de vida que trate de impedir tu avance y recogiendo comida y armas adicionales que aparecen de vez en cuando en el camino.

Cada reino tiene un poderoso dirigente, y para superar con éxito cada etapa, Joe y Mac tendrán que entablar batalla con cada Señor del Paisaje de cada zona. Estas criaturas guardianas han sido elegidas para defender sus dominios porque son las formas de vida más grandes y temibles de todas. Si Joe y Mac no tienen suficiente fuerza o las armas adecuadas, es posible que terminen su misión como aperitivo para dinosaurios.

ARMAMENTO

Al vencer a un Neanderthal que lleva un huevo, Joe y Mac contarán con un arma adicional, suponiendo que lo recojan.

Ningún hombre de las cavernas que se precie podría caminar sin su hacha pesada o sus herramientas de confianza. Joe y Mac, vestidos con sus pieles de mamut, no son ninguna excepción.

HACHA

Joe empieza sus aventuras luchando contra los enemigos que salen a su encuentro con un hacha robusta, pero le harán falta mejores armas para los enemigos más fuertes.

PEDERNAL

Un misil para hacer retroceder a los primeros enemigos, pero hará falta algo más potente para los enemigos mayores.

BOOMERANG

Un arma valiosa porque aniquila a tus enemigos y luego regresa.

FUEGO

La protección más efectiva es probablemente lanzar bolas de fuego contra tus enemigos.

RUEDA DE PIEDRA

Hacer rodar una rueda contra tus enemigos sin previo aviso los apartará de tu camino.

ARMA PROPIA

Confunde a tus enemigos arrojando tu propio reflejo contra ellos.

ELECTRICIDAD (sólo en la versión de PC)

Destroza a tus enemigos con esta arma potente pero de corto alcance.

OBJETOS QUE PUEDE RECOGER UN HOMBRE DE LAS CAVERNAS

El rescate de unas chicas cavernícolas perdidas hace que un hombre de las cavernas tenga hambre y se canse, de modo que deberás recoger las siguientes cosas que se pueden encontrar en el suelo o en el interior de los huevos, que deberás romper.

HOMBRE EXTRA

Tienen la forma de pequeños Joe y Mac.

Sólo versión de Amiga: si Joe coge una vida extra de Mac, Joe conseguirá 2000 puntos pero Mac se quedará con la vida extra. Si Mac coge una vida extra de Joe, Mac conseguirá 2000 puntos pero Joe retendrá la vida extra. Para conseguir la vida extra y los puntos de bonificación, debes recoger tu propio HOMBRE EXTRA.

COMIDA

Un jugoso bocado de fruta, un filete tierno o incluso una porción de pastel harán maravillas con tu estado de salud. Además, acumularás puntos por cada cosa que te comas.

CHILE (sólo versión PC)

Da igual que esté embotellado o crudo; el chile es uno de los alimentos naturales más picantes conocidos por el hombre (y por los cavernícolas). Si Joe o Mac son lo suficientemente valientes como para consumir una botella de salsa de chile, o peor aún, un chile crudo, inmediatamente se pondrán tan calientes al tacto que cualquier enemigo que se ponga a su alcance quedará chamuscado y crujiente.

PUNTOS DE BONIFICACION

Además de encontrar comida que te puede llenar hasta arriba, también verás algunas cosas raras durante tus viajes. Reuniendo estas conseguirás valiosas recompensas:

CAVERNICOLA TUMBADO

CAVERNICOLA MASTICANDO

PEQUEÑO LAGARTO DE PIE

PEQUEÑO LAGARTO CORRIENDO

ASTRONAUTA



ENEMIGOS

Todos los niveles que Joe y Mac atraviesan estarán ferozmente defendidos por cientos de criaturas salvajes y peligrosos seres con forma de planta. Además, cada territorio tiene su propio Señor del Paisaje, contra el que tendrán que luchar los chicos para que puedan continuar.

De modo que mantente alerta y ten las armas a mano para alguno de los siguientes enfrentamientos.

PTERANODONTE BEBE

Se sabe que existió hace más de 135 millones de años. Estos "lagartos alados" son enemigos voladores con una envergadura cuando son adultos de más de 9 m y un cuerno de hueso de 1 m de largo.

ARCHAEOPTERIX

Dinosaurio con plumas de 1 m de largo, del tamaño de un cuervo. Existió hace más de 200 millones de años y ahora se considera el eslabón perdido entre los pájaros y los reptiles.

CEFIROSAURIO

Pequeño dinosaurio herbívoro (sólo 2,5 m de largo) cuyo nombre significa "lagarto del viento del oeste". Se sabe que existió desde hace 141 y hasta hace 65 millones de años.

Otros peligros que también acechan . . .

TRIFIDA TIRANA

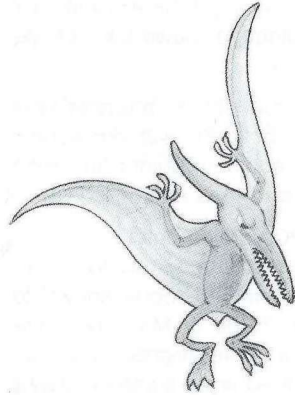
Mítica planta devoradora de hombres y que arroja semillas. Similar a una atrapamoscas gigante, sus semillas venenosas pueden resultar fatales.

BOMBAS DE TRONCOCOPTERO

Explosivos arrojados por el cavernícola Crowswing, desde su Troncocóptero. Tanto en el aire como en tierra son demasiado peligroso como para acercarse a examinarlos.

PEZ VOLADOR ELECTRICO

Algo con aspecto de pez que podría resultar más impactante de lo que Joe espera.



MODO DE CONTINUACION - PC

Joe y Mac tienen cada uno tres vidas; cuando hayan perdido sus vidas el juego terminará. Puedes continuar tres veces en cada juego; pulsa fuego para hacerlo cuando aparezca el texto "CONTINUE" en la parte superior de la pantalla.

MODO DE CONTINUACION - AMIGA

Joe y Mac tienen cada uno cuatro vidas; cuando hayan perdido sus vidas el juego terminará. El modo de continuación te permite empezar un juego nuevo desde donde terminaste. Cuando el juego acabe, aparecerá una pantalla de continuación que te preguntará si quieres continuar el juego. Pulsa IZQUIERDA para "UMGAWA" (Sí) o DERECHA para "BOOGANI" (No). Para seleccionar usa el botón de fuego.

Nota: Sólo podrás continuar el juego tres veces. Cuando hayas utilizado tu tercera oportunidad de continuar, deberás empezar el juego desde el principio. Si recurres a una oportunidad de continuar, no podrás optar a figurar en la tabla de máximas puntuaciones.

TABLA DE MAXIMAS PUNTUACIONES

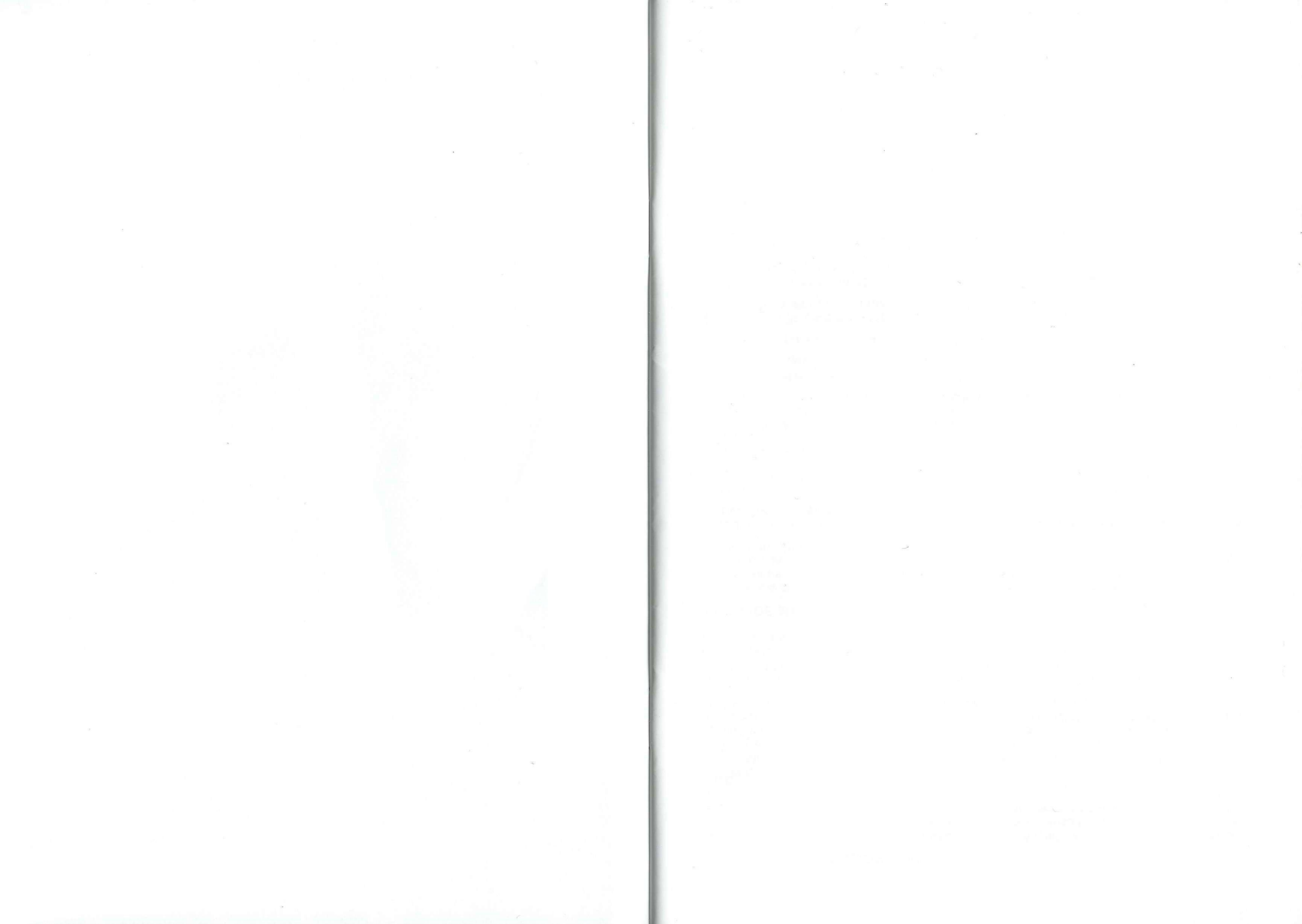
Tras rescatar a todas las chicas cavernícolas y aporrear a los depredadores prehistóricos, a los cavernícolas les espera la fama. Si tu puntuación te da derecho a figurar en la tabla de máximas puntuaciones (High Score Chart), se te pedirá que escribas tu nombre en el cuadro de cavernícolas famosos.

Utiliza el controlador que hayas seleccionado para moverte por el alfabeto y pulsa FUEGO para seleccionar cada carácter.

Nota para los usuarios de Amiga: Los récords se graban en el disco de juego 1, de modo que asegúrate de que esté insertado antes de escribir tu nombre.

CONSEJOS Y TRUCOS PARA EL JUEGO

1. Versión de Amiga - cuando luches contra el primer Señor que te encuentres, apunta a su mandíbula inferior, su cabeza o sus brazos hasta que tus armas le traspasen. Cuando estos peligrosos puntos queden inservibles, ¡atácale al corazón!
2. En el nivel de desplazamiento vertical, lanza la rueda de piedra hacia arriba. Luego, antes de que aterrice, gira y orientala en la dirección en que quieras que ruede.
3. El fuego puede ser tu arma más poderosa.
4. Hay más de un modo de romper un huevo y también hay más de un modo de atacar a un Neandertal, inténtalo saltando sobre su cabeza.
5. La breve secuencia de introducción entre cada nivel te indicará qué enemigos van a aparecer. ¡Busca los hombres extra!
6. Utiliza la potenciación de tu arma para obtener buenos resultados. Algunas armas, cuando se refuerzan, resultan prácticamente invencibles.



Elite Systems Limited

Anchor House, Anchor Road, Aldridge, Walsall, West Midlands, England, WS9 8PW

Tel: (0922) 55852

Fax: (0922) 743029