

<http://www.replacementdocs.com>



SUPER FAMICOM
LICENSED BY NINTENDO

せいけんでんせつ

聖剣伝説[®]3



SQUARESOFT

【故障品について】

ご購入いただいた製品が動作しない場合や、何回か遊んだだけでゲームができなくなってしまった場合等は、ROMカセットに故障内容を書き添えて、下記当社あてに、送料着払いにてお送り下さい。検査の上、症状が確認されたソフトについては、次のように処理させていただきます。

- 製造段階での問題点等、当社の責に帰すべき理由による動作不良の場合は、新品ソフトと無償交換いたします。
- お客様の不注意による故障や破損、長期の使用による故障等、当社の責によらない理由での動作不良の場合は、交換はいたしません。ご了承ください。
- リチウム電池の保証は、発売日より5年間とさせていただきます。保証期間切れのソフトについては、有償にて電池交換いたしますので、下記の電話番号にてお問い合わせください。
- ソフトを送る際には、必ず梱包をしてください。万一の郵便事故による紛失、破損等については当社では保証できませんので、何卒ご了承ください。
- 尚、誠に勝手ながら中古品につきましては保証の対象外とさせていただきます。ご了承ください。

あて先

〒153 東京都目黒区下目黒1-8-1 アルコタワー9F

株式会社スクウェア 故障係

PHONE 03-5496-7117(月～金/10:00～18:00 祝日を除く)

※ゲームの攻略法やデータなど、内容に関するご質問は、誠に勝手ながらお受けいたしかねますので、何卒ご了承ください。

SQUARESOFT

発売元 株式会社スクウェア

©1995 スクウェア

キャラクターイラストレーション:結城信輝
ワールドマップイラストレーション:磯野宏夫

FOR SALE AND USE IN JAPAN ONLY AND COMMERCIAL RENTAL PROHIBITED
本品は日本国内だけの販売および使用とし、
また商業目的の複製は禁止されています。

スーパーファミコンは任天堂の登録商標です。

スーパーファミコン



取扱説明書

SHVC-A3D-11FN

せいけんてんせつ

聖剣伝説[®]3

SQUARESOFT

警告

疲れた状態や、連続して長時間にわたるご使用は、健康上好ましくありませんので避けてください。ごまめに、強い光の刺激や、点滅を受けたり、テレビ画面等を見たりしている時に、一時的に筋肉のけいれんや意識の喪失等の症状を経験する人がいます。こうした症状を経験した人は、ゲームをする前に必ず医師と相談してください。また、ゲームをしていて、このような症状が起きた場合には、ゲームを止め、医師の診察を受けてください。

ゲームをしていて、手や腕に疲労、不快や痛みを感じた時は、ゲームを中止してください。その後も痛みや不快感が続いている場合は、医師の診察を受けてください。それを怠った場合、長期にわたる障害を引き起こす可能性があります。他の要因により、手や腕の一部に傷害が認められたり、疲れている場合には、ゲームをすることによって、悪化する可能性があります。そのような場合は、ゲームをする前に医師に相談してください。

注意

健康のため、ゲーム画面からできるだけ離れてご使用ください。
長時間使用する時は、適度に休憩してください。
めやすとして1時間ごとに10～15分の小休止をおすすめします。

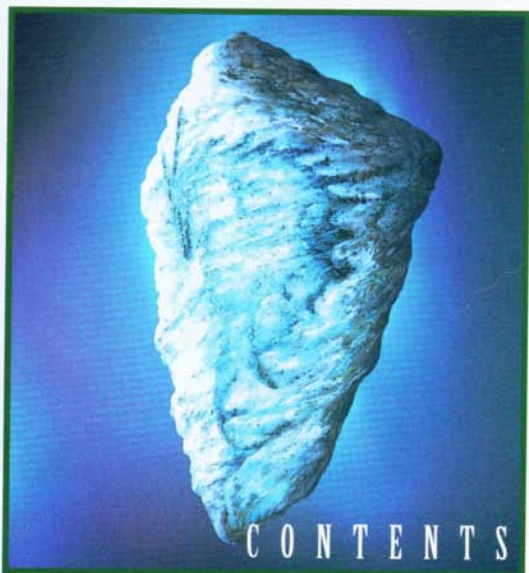
スーパーファミコンをプロジェクションテレビ(スクリーン投影式のテレビ)に接続すると、残像現象(画面ヤケ)が生ずるため、接続しないでください。

[使用上のお願い]

- ご使用後はACアダプタをコンセントから必ず抜いておいてください。
- 精密機器ですので、極端な温度条件下での使用や、保管及び強いショックを避けてください。また絶対に分解しないでください。
- 端子部に手を触れたり、水にぬらすなど、汚さないようにしてください。故障の原因となります。
- シンナー、ベンジン、アルコール等の揮発油でふかないでください。
- カセットの脱着時には必ずスーパーファミコン本体の電源スイッチをお切りください。

せいけんてんせつ

聖剣伝説3



このたびは、スクウェアのスーパーファミコン用ゲームソフト『聖剣伝説3』をお買い上げいただきまして、誠にありがとうございます。多彩なアクション、驚きに満ちたストーリーをお楽しみいただくためにも、ご使用前に取り扱い、使用上のお願いなど、この取扱説明書をよくお読みいただきご愛用ください。また、この取扱説明書は大切に保管してください。

| | |
|----------------|----|
| プロローグ | 4 |
| 基本操作方法 | 6 |
| 旅立ちの仕方とゲームオーバー | 8 |
| ゲーム画面の見方 | 10 |
| リングコマンド | 16 |
| バトルシステム | 18 |
| 成長システム | 23 |
| 地域移動手段 | 26 |
| 情報収集とお店ガイド | 28 |
| キャラクター紹介 | 30 |
| 精霊・魔法&特殊攻撃紹介 | 34 |
| 武器&防具紹介 | 41 |
| アイテム紹介 | 45 |

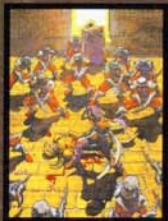
かつて、世界がまだ暗黒に閉ざされていた頃、
マナの女神は、世界を滅びに導く
8つの災厄の化身である「神獣」を
「マナの剣」によって打ち倒し、
8つの要石の中に封印した。
かくして闇は去り、世界は創造された。

マナの女神は樹に姿を変えて眠りにつき、
永い年月が過ぎ去った……

それぞれの思いを胸に秘め、今、6人の若者が旅立つ…

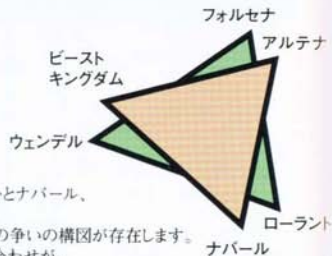
しかし、8つの要石から再び神獣を解き放ち、
神をも越える力を手に入れ、
世界を我が物にしようと企む者達によって争いが起き、
平和は終わりを告げた…

地上からは急速にマナが失われ、
マナの樹も枯れ始めた……



聖剣伝説3の世界

TRIANGLE STORY



『聖剣伝説3』の世界では、
フォルセナとアルテナ、ローラントとナバール、
ウエンドルとビーストキングダム、
という中立国と強国の国同士の争いの構図が存在します。
この中立国と強国3つの組み合わせが、
トライアングル（三角形）のように関わり、世界を形成しているのです。
従って、どの国に所属しているキャラクターで冒険を始めるかによって、
ストーリー展開が異なります。

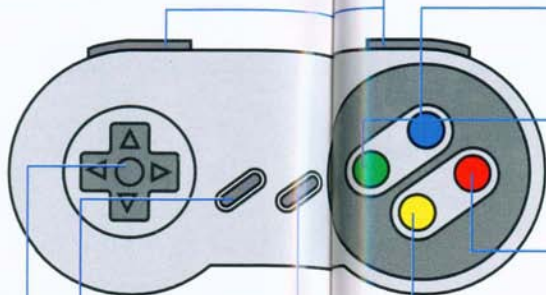


基本操作方法

コントローラーの各部名称と操作方法

ここでは、コントローラーの各部名称と各操作方法を紹介します。操作方法の詳細については、以降のページを参考にしてください。

コントローラーの使用方法を説明します。ここで、基本操作を身につけてください。



L/R ボタン

一時的な仲間の操作

ボタンを押し続けている間、操作キャラクターを変更することができます。3人パーティの場合は、L、R ボタンを、2人パーティのときはR ボタンを、それぞれ使用することになります。

X ボタン

リングコマンド呼び出し

リングコマンドを表示させます。

Y ボタン

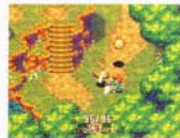
メニュー画面呼び出し

メニュー画面を表示させます。

A ボタン

攻撃/会話/決定

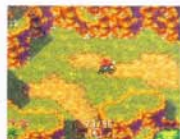
各種コマンドの決定や、武器による攻撃ができます。また、人と話をしたり、宝箱を開けるときのにも、このボタンを使用します。



B ボタン

必殺技/ダッシュ/取り消し

カウント満タン時に押すことで必殺技を出します。また、移動時に十字ボタンと同時に押すことでダッシュが可能。コマンドのキャンセルにも使います。



十字ボタン

キャラクター、カーソルの移動

キャラクターの移動、メニュー画面の切り替え、コマンドの選択などに使用します。

セレクトボタン

リーダーの決定

ボタンを押すたびに、プレイヤー自らが操作するキャラクターを、変更することができます。

スタートボタン

倉庫画面呼び出しと2コントローラー操作のON/OFF

戦闘時以外で押すと、倉庫画面を呼び出すことができます。また、2コントローラー側のスタートボタンを押すと、パーティが2つに分かれ、2人プレイが可能となります。

※2人プレイ時に2コントローラーの操作キャラクターが画面外に消えてしまった場合。操作は一時的にOFFとなりますが、1コントローラーの操作キャラクターの元に自動で戻ってきた後、再び操作が可能となります。

※各ボタンの操作は初期設定時のものです。

旅立ちの仕方と ゲームオーバー

■未知なる 冒険への旅立ち

オープニング画面中にいずれかのボタンを押すと、以下の画面が表示。最初から始める場合は「ニューゲーム」を、ゲームを再開するときは「コンティニュー」をそれぞれ十字ボタンで選択し、(A)ボタンで決定してください。また、ゲームを始める以外に「サウンド設定」(P 9 参照)も行うことができます。



【ニューゲーム】

最初からゲームを始める場合は、まずパーティを組む3人を選択します。十字ボタンでキャラクターを選択し、(A)ボタンで決定してください。次に名前入力画面が表示されますので、下記を参考に名前を入力。同様の操作で残り2人を選出するとゲームスタートとなります。なお、1番最初に選んだキャラクターが、冒険の主人公となります。

ゲームの始め方には、「ニューゲーム」と、「コンティニュー」の2種類の方法があります。



名前の入力方法

十字ボタンで文字を選択し、(A)ボタンで決定します。入力文字の取り消しは、(B)ボタンで行ってください。名前を決定したら、右下にある▼にカーソルを合わせて決定するか、スタートボタンを押してください。初期設定の名前のままでゲームを行いたい場合は、いっさい文字の入力を行わずスタートボタンを押してください。

【コンティニュー】

以前にセーブしたデータの続きからゲームを行うことができます。「コンティニュー」を選択、決定し、十字ボタンでセーブファイルを選択、(A)ボタンで決定してください。(B)ボタンでキャンセルとなります。



データの保存方法

① 宿屋でセーブする

宿屋では宿泊の有無に関係なくセーブが行えます。セーブするかどうかを聞かれたら「はい」を選択決定し、データを保存するファイルを選択してください。



② マナの女神像でセーブする

各地に存在する金と銀の女神像は、像の正面で(A)ボタンを押すことにより、セーブが可能となります。また、金の女神像は全員のHP、MPを完全回復してくれる力も持っています。

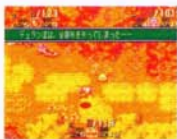


【サウンド設定】

ゲーム中のサウンドを設定します。「ステレオ」「モノラル」のいずれかを選択、決定してください。「ステレオ」を選んだ場合は、さらに「ワイド」か「ノーマル」を選択、決定します。

■ゲームオーバー

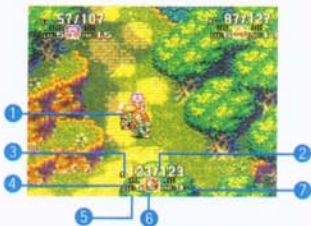
パーティ全員のHPが0になるとゲームオーバーです。(A)か(B)ボタンを押せば、タイトル画面に戻ります。ただし、1人でも生き残っていれば、戦闘終了後に、倒れた仲間がHP 1の状態復活します。



ゲーム画面の見方

■冒険の舞台となるフィールド画面

パーティが移動したり、戦闘する舞台となるのがフィールド画面です。この画面には、さまざまなキャラクターデータが表示されます。詳細については以下を参考にしてください。



- ① 3人のキャラクターたち
- ② HPの現在値/最大値
- ③ 操作中のコントローラー番号
(下記コラム参照)
- ④ カウント (P19参照)
- ⑤ 現在のレベル
- ⑥ キャラクター表示窓
- ⑦ MPの現在値

パーティ編成時の画面の見方

2人あるいは3人パーティの場合は、操作キャラのコントローラー番号(上記写真③)のところに1コントローラーの「1」が、非操作キャラのコントローラー番号のところにLかRが表示されます。これは非操作キャラLやRにリンクを表示(P17参照)させたり、一時的に操作するために押すボタンとそれぞれ対応していることを覚えておきましょう。また、2人プレイの場合は、2コントローラーの番号は特に表示されませんので、常に操作キャラを把握してプレイしてください。

■9つの画面で構成されたメニュー画面

ゲーム中に(Y)ボタンを押すと、ステータスの確認や装備などが行えるメニュー画面が表示されます。このメニュー画面は9つの画面に分かれており、十字ボタンで切り替えが可能。さらに、各画面の左下には、すべてのメニューの配置がわかる子画面が表示されますので、画面を切り替えていく上で利用すると良いでしょう。各メニューの利用法は以下を参考にしてください。メニュー画面を抜けるときには、(B)ボタンを押します。



1 メニュー初期画面

メニュー画面を呼び出したときに、まず表示される画面です。パーティのレベル、現在のクラス、HP、MPの現在値と最大値のほかに、所持金や曜日、時刻などを確認することができます。また、この画面で(A)ボタンを押すと、自動的にすぐ下にあるSTAT画面に切り替わります。



表示キャラクターの変更はセレクトボタンでOK

9つあるメニューの中で、「メニュー初期画面」「INV.」「EQUIP」「BTL」「MGC」「STAT」の6つの画面は、キャラクターが関係しているメニュー画面です。この6つの画面では、まず操作キャラクターについての情報が表示されますが、セレクトボタンを押すことで、非操作キャラクターを表示させることができます。装備変更などを行う際に利用するとよいでしょう。

キャラクターが動き回るフィールド画面と各種メニュー画面の見方と利用法を紹介します。



2 WIN [ウインドウの変更]



メッセージウインドウの地紋や色味を変更することができます。まず、十字ボタンで8つあるウインドウ枠の中から好みの地紋を選択、(A)ボタンで決定してください。すると、次に色味を調整するバーが表示されますので、「色合い」と「明るさ」を十字ボタンの上下左右で調整してください。設定終了後に(A)ボタンで決定すれば、ここで設定されたウインドウの地紋と色味でメッセージ画面が表示されます。



3 INV. [所有アイテムの交換]

現在、所有している武器や防具を装備したり、交換したり、預けたりすることができます。方向ボタンの左右で「武器」「よろい」「かぶと」「リング」「盾」のいずれかを選択して、(A)ボタンで決定してください。すると、「装備」「交換」「倉庫」の3項目が表示されますので、この3つの項目の内の1つを選択、決定してください。各項目の詳細については、右ページで紹介します。



装備

EQUIP画面へ切り替え

「装備」を選択すると、自動的に画面がEQUIP画面に切り替わり、そこで装備を行うこととなります。所有している武器や防具を確認した上で、装備変更をするときに利用するとよいでしょう。各武器や防具の装備方法については右記を参考にしてください。



交換

アイテムの交換

パーティ内で武器や防具、アイテムの交換を行います。まず、「交換」を選択、決定すると表示される指カーソルを、交換元まで移動、(A)ボタンで決定します。すると新たに指カーソルが表示されますので、今度は交換先まで移動、(A)ボタンで決定してください。



倉庫

不要品を預ける

持ちきれなくなったアイテムを、倉庫に預けておくことができます。「倉庫」を選択、決定後、預けるものに指カーソルを合わせ、(A)ボタンで決定してください。なお1度、預けたアイテム類は、戦闘時以外にスタートボタンを押して倉庫を呼び出し、引き出すことができます。



倉庫からアイテムを引き出す

スタートボタンを押して倉庫を呼び出したら、まず十字ボタンの左右でアイテムの種類を選択、(A)ボタンで決定してください。すると指カーソルが出現しますので、現在、所有しているアイテム(「なし」も選択可能)と、倉庫に入っているアイテムをそれぞれ選択、決定し、アイテムの入れ替えや、引き出しを行ってください。

4 EQUIP [武器・防具の装備]

装備を変更することができます。まずは、(A)ボタンを押して、現在、装備中の武器・防具の覧にカーソルを表示させます。次に、装備変更を行いたい武器や防具にカーソルを移動、(A)ボタンで決定。これで、装備品(“E”マーク)、未装備品を含めた武器・防具が表示されたウインドウにカーソルが移動。ここで新たに装備させたい武器や防具を選択、決定すれば、装備完了となります。



5 BTL 【攻撃命令】



各キャラクターごとに戦闘行動を設定できます。A ボタンでカーソルを出し、十字ボタンでターゲットとなるモンスター等を選択、A ボタンで決定してください。ターゲット等を選択したら、非操作時に必殺技を自動的に出す（出したいレベルの技名を選択）か、自分で L、R ボタンを使用したうえで B ボタンを押し、必殺技を出す（なしを選択）かを選択、決定してください。

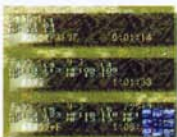


6 MGC 【修得魔法とその効果を確認】

修得済みの魔法や特殊攻撃の効果を知ることができます。まずは A ボタンを押して、カーソルを表示。十字ボタンで、効果を知りたい魔法や特殊攻撃にカーソルを移動、A ボタンで決定してください。これで、その簡単な説明が表示されます。また、ここでは、キャラクターの簡単なプロフィールも合わせて表示されます。



7 FILE 【セーブファイルの確認】



セーブファイルの保存状況を確認できます。ただし、この画面でできるのはあくまで確認のみ。セーブすることはできません。セーブの方法については P 9 を参考にしてください。

8 STAT 【ステータスの確認】

各キャラクターの能力値やパラメータの詳細な数値に加えて、次のクラスチェンジで就くことができる職業、現在の経験値とレベルアップするために必要な経験値などを確認することができます。各能力値については右記を、パラメータの詳細については P 23 をそれぞれ参照してください。



攻撃力

敵に与えることのできるダメージの大きさに影響します。

防御力

敵の攻撃によって受けるダメージの大きさに影響します。

回避率

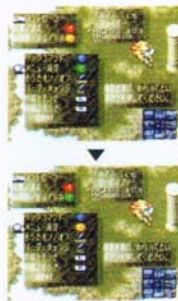
敵の攻撃をどれだけ避けられるかの確率に影響します。

魔法防御

敵の魔法攻撃によって受けるダメージの大きさに影響します。

9 CON 【操作ボタンの設定変更】

操作ボタンの割り付けを変更することができます。まずは A ボタンを押すことで表示されるカーソルを、十字ボタンで移動、変更したい操作ボタンを選択します。ここで、任意のボタンを直接入力することで、最初に設定されていたボタンは、新たに設定されたボタン（上記任意のボタン）と入れ替わることになります。「おわり」を選択、決定すれば設定終了です。





独特の形で表示される
リングコマンドの
種類や操作方法を
紹介していきます。

■3種類ある リングコマンド

『聖剣伝説3』独特のリングコマンドは、(X) ボタンで表示できます。以下で、その種類を紹介しましょう。

アイテムリング

現在、パーティが所有しているアイテムを表示するリングです。アイテムは、パーティ全員で共有することになるため、誰がリングを呼び出しても、すべて表示内容は、同じとなっています。



魔法・特殊攻撃リング

魔法や特殊攻撃を修得している場合に表示できるリングです。このリングは、各々が独自に持っているため、目的に応じて、特定キャラクターのリングに表示変更する必要があります(右ページ参照)。



精霊リング

上記の2つとは異なり、通常は開くことのできない特殊なリングです。冒険を進めていく中で、フェアリーや精霊の手助けが必要なときのみ表示されることになります。ただし、どの精霊を使用するかは、プレイヤー自身が判断しなくてはなりません。



■リングコマンドの利用法

ここでは、リングの回転、別のリングへの表示変更、リングを仲間に移動させる上での各操作を紹介します。ただし、リングに表示されるアイテムや魔法などが何もなく、リングを呼び出すことはできません。



リングコマンドのループの仕組み

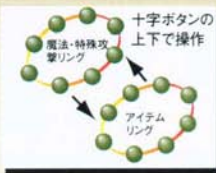
リング内での選択方法

同一リング上にある魔法やアイテムを使用する場合には、十字ボタンの左右を押して、リングを回転させ、コマンドを選択、(A) ボタンで決定します。



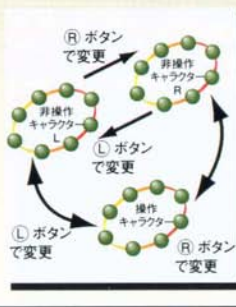
別のリングへの変更方法

アイテムリングから魔法・特殊攻撃リング、魔法・特殊攻撃リングからアイテムリングに切り替える場合は、十字ボタンの上下を押してください。



別のキャラクターへの リング表示変更方法

リングを開くと、まず操作キャラクターのリングが開きます。ですが、魔法・特殊攻撃リングを使う場合は、各キャラクターが個別にリングを持っているため、希望のキャラクターのリングにリング変更しなくてはなりません。このような場合は、(L) が (R) ボタン (P10 参照) を押すことで、リングを表示させるキャラクターを変更してください。





■新モーションバトルで敵にアタック

敵との遭遇時に、画面切り替えなしで戦闘に突入するモーションバトルに、オート操作を加えたことで、誰もが簡単に臨場感あふれるバトルを楽しむことができるようになった新モーションバトル。ここでは、その戦闘における各攻撃方法の特徴や操作方法などを説明していきます。



新モーションバトルを採用したことで、よりスリリングになった戦闘のコツを紹介します。

通常攻撃 装備している武器で攻撃

装備している武器で攻撃をする場合は、十字ボタンでキャラクターを操作、敵に近付いてタイミング良く(A)ボタンを押してください。攻撃がヒットし、敵に一定のダメージを与えられれば、その敵を倒すことができます。また、武器による攻撃で敵にダメージを与えると、カウントがたまっていき(右記参照)、一定値までたまると、必殺技を繰り出すことができるようになります。



必殺技 カウントアップ方式による多彩な攻撃

各キャラクターはそれぞれ、敵に大ダメージを与える強力な必殺技を持っています。この必殺技は、カウントをためることで使用可能。下記で、そのプロセスを説明していきます。



攻撃プロセス



① カウントをためる

カウントは武器攻撃がヒットするたびに点灯していきます。まずは、カウントが緑になるまでためましょう。



② カウントが溜まったらBボタン

ダメージを与え続けると、カウントがたまり、緑になるはずですが、ここで(B)ボタンを押しましょう。



③ 強力な必殺技が炸裂する

上記操作で必殺技が炸裂。なお、必殺技を使用しても、攻撃ミスの場合には、カウントは減りません。



さらに強力な必殺技はクラスチェンジ後に覚える

必殺技は、クラスチェンジすることで、さらに強力なタイプが使用可能となります。ですが、その分、カウントが長くなり、より多くためなくてはならないことを覚えておきましょう。ただし、前のクラスで覚えた必殺技は、カウントを最大までためることなく、以前と同じカウント数で技を繰り出せます。



魔法&特殊攻撃 修得した魔法や特殊攻撃を使う

戦闘では欠かすことのできない、さまざまな効果を持つ魔法や特殊攻撃。この2つの攻撃は、同一のリングに表示され、操作方法も全く同じとなっています。

攻撃プロセス



① リングコマンドを開く

まず、**X** ボタンでリングコマンドを出します。リングを魔法・特殊攻撃リングにするには十字ボタン、使用したいキャラクターのリングにするには**L**/**R** ボタンを使います。



② 魔法や特殊攻撃を選択する

リングを表示させたら、十字ボタンの左右で使用する魔法や特殊攻撃を選択し、**A** ボタンで決定します。対象相手を決める必要がないタイプは、この時点で発動となります。



③ 対象相手を定める

魔法や特殊攻撃は、種類によって、対象相手の決定が必要なタイプがあります。その場合は、上記操作の後、対象相手を十字ボタンで選択し、**A** ボタンで決定しましょう。

ルーレットが現れる宝箱

モンスターを倒して、「WIN！」と表示されると、一定の確率で宝箱が出現します。宝箱を開けると、通常数々のアイテムが取得できますが、まれに宝箱には以下のようなルーレットトラップが仕掛けられている場合があります。ルーレットを止める場合は**A** ボタンを押してください。



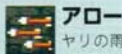
スパイク

地面からヤリが飛び出し、ダメージを受けます。



オーガボックス

宝箱型モンスターが大きな口を開け襲ってきます。



アロー

ヤリの雨が降ってきてダメージを受けます。



スモーク

宝箱から吹き出した煙でダメージを受けます。



ボム

大爆発が起こり、全員がダメージを受けます。



死神くん

大きなカマを持った死神くんが襲ってきます。



カイザーミミック

宝箱型モンスターが飛び跳ねながら襲ってきます。



ストーン

頭上から岩石が落下してきてダメージを受けます。

オートマティック操作とセミオートマティック・システム

戦闘では、プレイヤー自身が、キャラクターを動かし敵を攻撃するマニュアル操作(P 18参照)と、自動で敵を攻撃してくれるオートマティック操作の2つの操作方法があります。この2つの戦闘方法を瞬時に切り替えられるのがセミオートマティック・システムです。このシステムをうまく利用すれば、戦闘をよりスムーズに行うことができるでしょう。

オートマティックシステム



十字ボタンでのキャラクター操作、**A** ボタンでの攻撃操作をすべて自動化できるのが、オートマティック操作です。操作方法は、戦闘時に**A** ボタンを押し続けるだけでOK。このときに、キャラクター表示窓の左には「AT」という赤い文字が表示されます。ただし、オートマティック操作時は、必殺技やアイテム、魔法や特殊攻撃などを使用することはできません。

セミオートマティックシステム

マニュアル操作とオートマティック操作は、瞬時に切り替えることができます。これが、セミオートマティック・システムです。オートマティック操作時は、押し続けている**A** ボタンを放すことでマニュアル操作に、マニュアル操作時は**A** ボタンを押し続けることで、オートマティック操作に、それぞれ切り替えることができます。まずオートマティック操作で戦い、必殺技やアイテム、魔法や特殊攻撃を使用したいときなどに、マニュアルに切り替えるといいでしょう。

■戦闘中に受けるステータス異常

パーティが魔法や特殊攻撃を使えるように、モンスターも、同様の攻撃を行ってくる場合があります。結果、そうした攻撃により、ステータス異常を受けてしまう場合もあります。ここでは、その症状を紹介します。

| 名称 | 症状 |
|------|-----------------------------|
| 沈黙 | 魔法が使用できない状態になってしまいます。 |
| 呪い | 敵を攻撃すると、ダメージが自分に選んできてしまいます。 |
| 雪ダルマ | 雪ダルマになって、身動きできない状態になります。 |
| 黒焦げ | 黒焦げになってHPの4分の1を失います。 |
| チビっこ | 小さくなって、攻撃力が低下してしまいます。 |
| 猛毒 | 体中に毒が回り、徐々にHPが減少していきます。 |
| モーグリ | モーグリに変身してしまい、攻撃ができなくなります。 |
| 石化 | HPの半分のダメージを受けて石化。行動不能となります。 |
| 睡眠 | 一定時間眠りにつき、行動不能となってしまいます。 |
| 戦闘不能 | いわゆる気絶状態です。当然、行動不能となります。 |

■昼と夜・曜日によって戦術を考える

この世界には昼と夜、曜日といった観念があります。夜の方がモンスターが強く、各精霊の曜日にはその属性魔法の効果が少し高くなるのです。戦闘時にはこの点も考慮しましょう。



| 1日 | | 精霊と時間・曜日の関係 | | | | | | |
|----|--------|-------------|------|---------|----------|------|------|-------|
| 昼 | | | | | | | | |
| 夜 | | マナの祝福 | ルナの日 | サラダダーの日 | ウンディーネの日 | ドリアド | ジンの日 | ノームの日 |
| | シェイドの刻 | | | | | | | |



敵と戦い続けることでキャラクターたちは成長します。ここではその過程を紹介します。

■様々な形で成長するキャラクター

キャラクターの成長要素は、大きく分けて3つあります。詳細については以下を参考にしてください。

レベルアップ 能力値を自由に選択する

一定の経験値に達すると、キャラクターはレベルアップし、レベルアップリングが出現します。十字ボタンの左右で数値を上げるパラメーター（下記参照）のアイコンを選択し、**A** ボタンで決定してください。



力
武器の攻撃力と必殺技の威力に影響します。

素早さ
武器攻撃の命中率とその回避率に影響します。

体力
武器攻撃に対する防御力や最大HP量に影響します。

知性
攻撃魔法の効果とその回避率に影響します。

精神
回復魔法の効果と回復魔法系の魔法防御に影響。

運
クリティカルヒットの発生率等に影響します。

クラスチェンジ より強力なタイプを選択する

各キャラクターは一定の条件を満たすことで、より強力なクラスにアップすることができま。ここでは、そのクラスチェンジの流れを紹介しましょう。

クラスチェンジの流れ



① マナストーンを見つける
マナストーンを見つけたら、その正面に立ち、(Aボタンを押してください。すると、フェアリーが出現し、クラスチェンジが可能かどうかの判定を行うことになります。

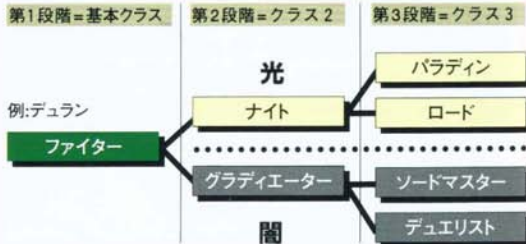


② 「光」と「闇」の選択
キャラクターの能力がクラスチェンジ可能な値に達している場合は「光」と「闇」、どちらのタイプになるかを問われます。十字ボタンで選択、(Aボタンで決定しましょう。



③ クラスチェンジ完了
「光」が「闇」の一方を決定すると、まばゆい光に包まれ、クラスチェンジ完了となります。なお、クラス3になるためには、経験のほかにあるアイテムが必要となります。

職業選択の枝分かれ



魔法と特殊攻撃の修得 魔法や特殊攻撃を身につける

ここでは、精霊魔法と特殊攻撃は、②、③の2段階の修得プロセスを紹介していきます。なお、特殊攻撃は、②、③の2段階のプロセスを踏むことで修得可能となっています。

精霊魔法・特殊攻撃修得の条件

① 精霊との出会い

各領域の魔法を覚えるためには、その領域を統べる精霊の力が必要です。従って、精霊魔法を修得する絶対条件として、まず、精霊と出会い、パーティの仲間になってもらわなければなりません。例えば、火の魔法を覚えるにはサラマンダーとの、風の魔法を覚えるにはジンとの出会いとその協力が、魔法を覚える上での大前提となるわけです。



② 必要能力値の確保

魔法や特殊攻撃の修得には、その修得に必要な能力値を一定値まで上げなくてはなりません。能力値とは、レベルアップ時に上げることのできる6項目(P23参照)を指します。そして、ある特定の能力値(例えば、攻撃魔法は知性、回復魔法は精神の数値が重要となります)が一定の値になると、レベルアップ時に順番に魔法を覚えていきます。



③ レベルアップ

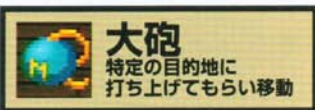
上記①②の条件を満たした状態でレベルアップすると、レベルアップリングでいずれかの能力を上げた後(P23参照)に、魔法や特殊攻撃の名称と、対象者が画面上に表示されます。(修得可能な魔法・特殊攻撃がない場合は表示されません)。これが、魔法や特殊攻撃を修得しました、という合図です。これ以後、魔法・特殊攻撃リングを呼び出し、使用魔法や対象相手をそれぞれ選択、決定(P20参照)することで、修得した魔法などを使用することが出来ます。



地域移動手段

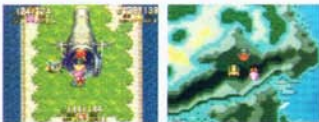
■冒険には必要不可欠な4つの移動手段

すべて徒歩で冒険するのは不可能です。そこで、利用したいのが以下で紹介する4つの移動手段です。

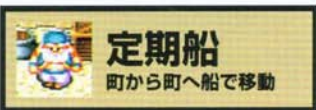


大砲
特定の目的地に打ち上げてもらい移動

特定の場所に飛ばしてくれるのが大砲です。ボン・ポヤジによって開発され、世界各地にいる彼の親類縁者が同様の大砲を所有しています。ただし、最初、飛ぶためには「ニトロの火薬」というアイテムが必要です。

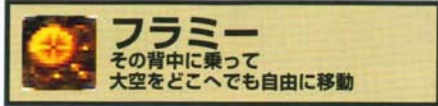


広大な世界を旅するには欠かすことのできない4種類の移動手段を、紹介していきます。



定期船
町から町へ船で移動

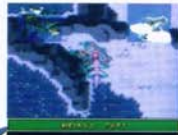
大海原を航海し、町から町へと移動することができるのが定期船です。特定の町にある港に停泊し、特定の目的地にのみ、移動が可能です。ただし、乗船するためには、人数分のお金を支払わなければなりません。



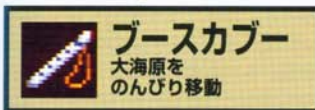
フラミー
その背中に乗って
大空をどこへでも自由に移動

空を自由に移動できるのが、「風の太鼓」で呼び出せるフラミーです。操作方法は、方向ボタンで移動、Aボタンで上昇、Bボタンで下降（押し続けることで着陸）、LかRボタンで視点の切り替えとなっています。ただし、ダンジョン内で呼び出すことや、森などへの着陸はできません。また、セレクトボタンを押すことで、マップの消去と再表示を行うことができます。

トップビュー



サイドビュー



ブースカバー
大海原をのんびり移動

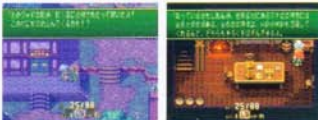
「びーひやら笛」で呼び出せるのが、海を渡る手助けをしてくれるブースカバーです。移動は十字ボタンのみでOK。海の色が濃い（深い）場所では倍速移動が可能です。ただし、乗り降りは、砂浜でしかできません。



情報収集と お店ガイド

■町や村の人々から 情報を集めよう

情報収集はとても大切な行動です。操作は相手の前に立って(A)ボタンを押すだけで簡単ですから、少しでも多くの人に話しかけましょう。思わぬヒントが得られるかもしれません。



■宿屋やお店で冒険の 準備を整えよう

町には宿屋や武器屋、防具屋など、さまざまなお店があり、商品の売買などを行えます。町に着いたら必ず立ち寄り、次なる冒険の準備を整えましょう(詳細は以下参照)。

各地にある町や村。重要なヒントが聞けたり、冒険に欠かせない宿屋やお店があります。

宿屋 HP・MPの回復とデータの保存



傷つき、疲れた体を癒してHP、MPを回復したり、データの保存(P9参照)を行うことができます。また、宿泊すると「ひる」と「よる」のどちらに起きるのかを聞いてくる場合がありますので、十字ボタンの上下で選択、(A)ボタンで決定してください。なお、マナの祝日にあたる日は、タダで宿泊できますので、曜日把握し、うまく利用しましょう。

武器・防具 アイテム屋

冒険の必需品である武器や防具、 便利なアイテムを購入

武器、防具、アイテムを売り買えます。町によっては武器と防具と一緒に売っているところもあります。また、武器と防具は店主に話しかけたキャラクターが、装備できないものを購入すると、装備可能なキャラクターに直接、手渡してくれます。



お店の利用方法

まずはカウンターの前に立って(A)ボタンを押してください。すると、宿屋の場合は泊まるかどうかを、武器・防具・道具屋の場合は買うか売るかを聞いてきますので、十字ボタンの上下で選択、(A)ボタンで決定してください。武器・防具・道具屋の以降の操作に関しては、右記を参照してください。

【かう】

商品を購入することができます。「かう」を選択、決定すると商品がリングコマンド上に表示されますので、十字ボタンの左右で選択、(A)ボタンで決定してください。なお、同一アイテムは9個までしか所有することができず、この個数を超えて買い続けると、倉庫に送るかどうかを聞いてきます。

【うる】

不要となった武器や防具、アイテム類を売ることができます。「かう」と同様の操作で不要品を選択、決定してください。

【やめる】

商品の売買をやめることができます。「やめる」を上記と同様の操作で選択、決定するが、(B)ボタンを押してください。

※「うる」ときは(C)(R)ボタンでキャラの持ち物を切り替えることができます。



ちょっと変わったお店 ブラックマーケット

ここで、紹介したお店以外に、この世界のどこかに、ブラックマーケットと呼ばれるお店があります。ほかでは見ることのできない商品を購入することができるはずです。

キャラクター紹介

■冒険に旅立つ6人の主人公

冒険に旅立つ6人のプロフィール。さらに、クラスチェンジの流れも合わせて紹介していきます。

クラスチェンジ表の見方



プレイヤーはここで紹介する6人の主人公の中から3人を選んで冒険を進めていくことになります。

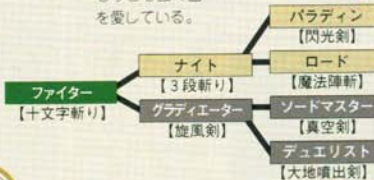


「草原の王国 フォルセナ」の傭兵

デュラン

年齢:17歳 性別:男

草原の王国フォルセナに、傭兵として仕える誇り高き男。姿勢は、無骨で粗野。気が荒くて負けず嫌いな性格で、まわりの傭兵仲間たちになさげ。危険人物扱いされているほどだ。だが亡き父の親友である国王を尊敬し、もっとも強く国を愛している。



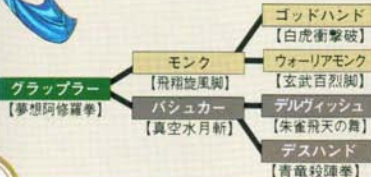
ケヴィン

年齢:15歳 性別:男

ビーストキングダムを統べる獣人王の子で獣人と人間のハーフ。大人びているが、心にはまだ少年らしさが残っている。人嫌いで、話すが苦手なため、人に誤解されやすい。



獣人王の一人息子

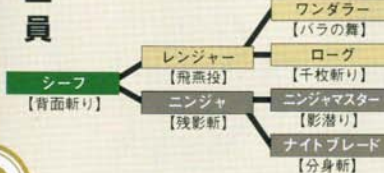


盗賊団の 一員

ホークアイ

年齢:17歳 性別:男

砂漠に拠点を置くナパール盗賊団のシーフ。性格はひょうきんでロマンチスト。普段、真剣な方がいい加減なのがわからないが、友情には厚いという一面を持つ。





アンジェラ

年齢:19歳 性別:女

魔法王国アルテナの理(コトワリ)の女王の娘。情熱的で色っぽく、ハデ。性格はワガママでヤキモチやきだ。幼い頃から女王に突き放されて育ったためか、心の底では母親の愛情に飢えている。

「魔法王国アルテナ」の女王

マジシャン
【ダブルアタック】

ソーサレス
【ピンクタイフーン】

デルヴァー
【スターアタック】

クランデヴィナ
【スライラロッド】

アークメイジ
【ダンシンクロッド】

ルーンマスター
【10↑】

メイガス
【ホットショット】



リース

年齢:16歳 性別:女

風の王国ローラントの女王にして、アマゾネス軍のリーダー。少女の面影を残しているが、意志が強く責任感がある。気難しく頑固な面もあり、現実主義的な台詞を口にしている。

「風の王国ローラント」の女王

アマゾネス
【旋風槍】

ワルキューレ
【真空波動槍】

ルーンメイデン
【飛天槍】

ヴァナディース
【光弾槍】

スターランサー
【流星衝】

ドラゴンマスター
【竜牙槍】

フェンリルナイト
【百花乱舞】



シャルロット

年齢:15歳 性別:女

聖都ウェンデルの光の司祭の孫娘。エルフの血を引いており、年のわりに成長が遅い。明るく、おしゃべりで好奇心旺盛。だがその反面、迷信深いところがある。



光の司祭の孫娘

プリーステス
【じゃんぷ】

エンチャントレス
【だっしゅ】

ビショップ
【はりせんちょっぷ】

セージ
【どカーン】

ネクロマンサー
【めちゃくちゃ】

イビルシーマン
【でかでか】

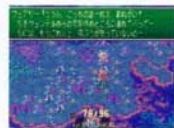


クレリック
【ぼかすか】

フェアリー

マナの女神に仕える小さき妖精

マナの樹となり眠りについたマナの女神に仕える妖精。地上から急速にマナが失われたことで枯れ始めたマナの樹の危機を知らせるため、聖都ウェンデルに向け飛び立つ。そして、ウェンデルを目前にして、力つかけたとこで主人公と出会い、行動をともしめるようになるのだ。



精霊の魔法と特殊攻撃の紹介

■ 8系統に分かれた精霊たちと属性魔法

魔法の修得とは切っても切れない関係にある8体の精霊を紹介するとともに、各精霊の特徴を反映した全48個の魔法による効果を紹介します。



8体の精霊たちと魔法、あるいは特殊攻撃は、過酷で長い冒険には欠かせない力となります。

【土】 ノーム

大地を揺るがし、石を操ることができ、広大な大地の力を司る精霊。

【火】 サラマンダー
灼熱の火の玉を操り、溶岩をも呼び出す、高熱の火の力を司る精霊。

【木】 ドリアード
強い生命力を持つ木々の力を利用する。偉大な樹木の力を司る精霊。



【光】 ウィル・オ・ウィスプ
まばゆい光で邪悪なものを避ける。聖なる光の力を司る精霊。

【水】 ウンディーネ
冷気を集め、氷雨を降らせる。生命源の水の力を司る精霊。

【風】 ジン
風をはじめとし、雲、雷をも操る。大気中の風の力を司る精霊。

【月】 ルナ
妖しい光で精神を狂わせる。神秘的な月の力を司る精霊。

【闇】 シェイド
敵を恐怖の闇へ陥れる。強大な闇の力を司る精霊。

土

大地の力を最大限に利用した魔法。地震を発生させたり、敵を石に変えたりします。



ダイヤミサイル [MP2]

鋭く尖ったダイヤの粒を敵に向かって放つことでダメージを与えます。



アースクエイク [MP4]

巨大な岩石を呼び出し、敵の頭上に落として、ダメージを与えます。



ストーンクラウド [MP7]

青黒い雲で敵を包み込み、ダメージを与えたあと、石に変えてしまいます。



プロテクトアップ [MP2]

砂の粒子を全身に付着させることで、防弾力をアップさせます。



スピードダウン [MP2]

敵のまわりの地盤を変化させ、素早さを半減させることができます。



ダイヤセイバー [MP4]

武器にダイヤの結晶を吹きかけて、土の属性を与えることができます。

水

水と、その結晶である氷をメインとした魔法。氷を降らせたり、敵を凍らせたりします。



アイススマッシュ [MP2]

宝石の原石を思わせる巨大な氷を敵にぶつけることでダメージを与えます。



メガスプラッシュ [MP4]

地下水を一眼にして凍り付けさせ、鋭い氷柱を形成し、敵を貫きます。



コールドブレイズ [MP7]

巨大な氷で敵を包み込み、ダメージを与え、さらに雪ダルマに変えます。



マインドアップ [MP2]

清らかな水の成分を体内に注ぐことで、魔法攻撃力をアップします。



パワーダウン [MP2]

敵の体内成分を抜き取り、攻撃力をダウンさせることができます。



アイスセイバー [MP4]

武器に聖なる水をふりかけて、水の属性を与えることができます。

火

灼熱の炎を駆使して行う魔法。力をアップしたり、敵を真っ黒に焦がすこともできます。


ファイアボール [MP2]

【ア】呼び出した火の玉を敵にぶつけ、尖柱で包み込んでダメージを与えます。


エクスプロード [MP4]

【ア】あたり一帯に強力な爆裂波を発生させ、敵にダメージを与えます。


ブレイズウォール [MP7]

【ア】溶岩を尖柱のごとく地中から呼び出して、敵にダメージを与えます。


パワーアップ [MP2]

【リ】燃え盛る炎が放つエネルギーを体内に注入し、力をアップさせます。


マインドダウン [MP2]

【リ】敵の燃えるような闘争心を抜き去り、魔法攻撃力をダウンさせます。


フレイムセイバー [MP4]

【デ・シ】武器に火の粉を吹きかけて、火の属性を与えることができます。

風

普段、身のまわりに何気なく存在する空気や風を使う魔法。雷などを呼ぶこともできます。


エアラスト [MP2]

【ア】切れ味鋭いがまいたちを発生させて敵を切りつけ、ダメージを与えます。


サンダーストーム [MP4]

【ア】雷雲を敵の頭上に発生させて、雷を落とし、敵にダメージを与えます。


スタンウィンド [MP7]

【ア】敵のまわりに真空状態を発生させてダメージを与え、さらに沈黙させます。


スピードアップ [MP2]

【リ】空気中をそよぐ風の力を利用して、スピードをアップさせます。


プロテクトダウン [MP2]

【リ】敵のまわりに青く見える空気の帯を発生させ、防御力をダウンさせます。


サンダーセイバー [MP4]

【デ・シ】武器に直接、雷を落とすことで、雷の属性を与えることができます。

木

大地に根を下ろす木々の力を呼び出す魔法。攻撃補助的な魔法が多くあります。


スリープフラワー [MP3]

【ホ】眠気を誘うピンクの花びらを撒き、眠らせた上でダメージを与えます。


ポイズンバブル [MP5]

【ホ】毒草の樹液で作られた泡を敵に振りかけ、ダメージに加えて毒を与えます。


トランスシェイプ [MP2]

【ホ】木の実の粉を振りかけて体を透明にし、敵に悟られずに移動できます。


オーラウェイブ [MP3]

【ケ・ホ】樹木の生命力を剣に吸収させて、カウントをMAXの状態にします。


カウンタマジック [MP6]

【ホ】緑の球体を周囲に張り巡らせて、敵の放った魔法を反射させます。


リーフセイバー [MP4]

【デ・ケ】武器に木の根の力を与え、攻撃時にMPを吸い取る効果を持たせます。

月

夜空に明るい光を放つ月の力を借りる魔法。「木」の魔法同様、攻撃補助がメインです。


ルナティック [MP5]

【ホ】月が放つ妖しい光を浴びせることで、敵の全能力を下げます。


ハーパニッシュ [MP3]

【ホ】敵をまばゆい光の球で包み込んで、ランダムにHPを半減させます。


ボディチェンジ [MP3]

【ホ】敵を不思議な煙で包み、貝殻狩人に変身させた上でダメージを与えます。


ライフブースター [MP4]

【ホ】月のエネルギーを体内に呼び込み、戦闘中、HPの最大値をアップさせます。


エナジーボール [MP6]

【ケ・ホ】エネルギー体を体内に取り込み、クリティカルヒットの発生率を上げます。


ムーンセイバー [MP4]

【デ・ケ】武器に月の力を与え、攻撃時にHPを吸い取る効果を持たせます。

光

神聖なる光の力を源とする魔法。
唯一、HPが回復できる魔法がある属性です。



ホーリーボール [MP2]
敵の周辺に螺旋状に小さな光の球を出現させ、ダメージを与えます。



セイントビーム [MP5]
青いレーザーのような光のビームを敵に放ち、ダメージを与えます。



ヒールライト [MP3]
聖なる光を全身に浴びせることで、HPを回復することができます。



マジックシールド [MP4]
薄く青い膜を張ることで、敵が放った属性魔法のダメージを半減します。



ティンクルレイン [MP2]
天上より、光のシャワーを降らせて、ステータス異常を回復します。



セイントセイバー [MP4]
武器に神聖な力を宿らせて、光の属性を与えることができます。



身も凍るような暗黒の力を呼び寄せ、敵を恐怖させる強力な攻撃魔法が使用できます。



イビルゲート [MP2]
暗黒の波動を呼び寄せ、敵を包み込むことで、ダメージを与えます。



ダークフォース [MP5]
闇の力を鋭いナイフのごとく敵に突き刺し、ダメージを与えます。



デス・スベル [MP7]
敵のまわりに漆黒の空間を作り出し、レベルに応じて、敵を抹殺します。



アンティマジック [MP4]
闇の力を借り、周接、補助魔法、ゲージカウントをすべて無効にします。



ブラックカース [MP6]
敵に呪いをかけて、武器攻撃で受けたダメージをそのまま敵に返します。

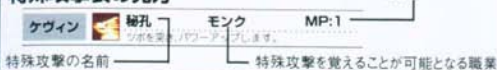


ダークセイバー [MP4]
武器に暗黒の力を宿らせて、闇の属性を与えることができます。

■それぞれのタイプを活かした特殊攻撃

各キャラクターは、さまざまな特殊攻撃を覚える（P 25 参照）ことができます。ここでは、各攻撃の効果を紹介します。

特殊攻撃表の見方



| ケヴィン | 秘孔 | モンク | 消費MP |
|------|-----------------------------|---------|------|
| | ツボを突き、パワーアップします。 | | MP:1 |
| | 弓矢 | レンジャー | MP:1 |
| | 敵に向かって弓矢の雨を降らせ、ダメージを与えます。 | | |
| | 槍床 | レンジャー | MP:2 |
| | 地面から鋭い槍を出現させ、ダメージを与えます。 | | |
| | 手裏剣 | ニンジャ | MP:1 |
| | 手裏剣型の閃気を投げつけてダメージを与えます。 | | |
| | 水とんの術 | ニンジャ | MP:3 |
| | ダメージを与え、さらにランダムに攻撃力を下げます。 | | |
| | 火とんの術 | ニンジャ | MP:3 |
| | ダメージを与え、さらにランダムに魔法攻撃力を下げます。 | | |
| | 土とんの術 | ニンジャ | MP:3 |
| | ダメージを与え、さらにランダムに回避率を下げます。 | | |
| | 雷神の術 | ニンジャ | MP:3 |
| | ダメージを与え、さらにランダムに防御力を下げます。 | | |
| | 岩石落下 | ローグ | MP:3 |
| | 敵に巨大な岩石を落として、ダメージを与えます。 | | |
| | 地雷 | ローグ | MP:4 |
| | 大爆発を起こし、敵にダメージを与えます。 | | |
| | 毒霧ブレス | ナイトブレード | MP:3 |
| | ダメージを与え、さらにランダムに毒を与えます。 | | |
| | 火炎ブレス | ナイトブレード | MP:3 |
| | ダメージを与え、さらにランダムに燃こげにします。 | | |
| | ふくみ針 | ナイトブレード | MP:3 |
| | ダメージを与え、さらにランダムに沈黙させます。 | | |
| | 凶器攻撃 | ナイトブレード | MP:4 |
| | ダメージを与え、さらにランダムに混乱させます。 | | |

ホークアイ

武器
防具
紹介

| | | |
|--------|---|--|
| ホークアイ |  | ブラックレイン ナイトブレード MP:9 漆黒の雨を敵の頭上に降らせてダメージを与えます。 |
| アンジェラ |  | ダブルスペル グランデヴィナ MP:5 味方に唱え、魔法を連続で使えるようにします。 |
| |  | レインボースト アークメイジ MP:10 強力無比な精霊合体魔法で、ダメージを与えます。 |
| |  | エインシャント メイガス MP:12 太古に封印された強力な魔法で、ダメージを与えます。 |
| |  | ユニコーンヘッド エンチャントレス MP:1 ユニコーンヘッドを召喚し、ダメージを与えます。 |
| |  | マシンゴーレム エンチャントレス MP:2 マシンゴーレムを召喚し、ダメージを与えます。 |
| |  | ターソアンデット ビショップ MP:1 アンデット系モンスターをレベルに応じて抹殺します。 |
| シャルロット |  | ゲール ネクロマンサー MP:3 ゲールを召喚して、ダメージを与えます。 |
| |  | ゴースト ネクロマンサー MP:5 ゴーストを召喚して、ダメージを与えます。 |
| |  | グレムリン イビルシャーマン MP:3 グレムリンを召喚して、ダメージを与えます。 |
| |  | グレートデーモン イビルシャーマン MP:5 グレートデーモンを召喚して、ダメージを与えます。 |
| |  | デーモンブレス イビルシャーマン MP:6 邪悪な息吹を吹きかけ、HPを減少させます。 |
| |  | フレリア ヴァナディース MP:6 美しい女神を召喚して、ダメージを与えます。 |
| リース |  | マルドゥーク スターランサー MP:6 4つの翼、耳、眼を持つ神を召喚し、ダメージを与えます。 |
| |  | ヨルムンガンド ドラゴンマスター MP:7 ヘビ型ドラゴンを召喚し、ダメージを与えます。 |
| |  | ラミアナーガ フェンリルナイト MP:7 半人半蛇の魔獣を召喚し、ダメージを与えます。 |

デュランはクラスチェンジ後、盾を装備できる

6人のキャラクターの中で、唯一、デュランだけが特殊攻撃を覚えることができます。ですが、光のタイプにクラスチェンジすることで、逆にただ1人、盾が装備できるようになります。

■装備可能なキャラが設定された武器と防具

武器や防具は、誰が装備できるかがあらかじめ決まっています。すべて、各キャラクターの専用品なのです。

武器

冒険には絶対、欠かせないのがここで紹介する武器です。それぞれ6キャラクター分の系統に分かれています。

剣

デュラン専用武器

ブロードソード

幅の広い刃を持つ両刃の剣。フォルセナの傭兵が、好んで使用している剣でもある。

6タイプある武器と4種類に分かれた防具のごく一部をここで紹介していきます。

アイアンソード

何日にも濡って錆えられた刀身を持つ鉄製の剣。重量があり、敵を一刀のもとに切り捨てる。

グローブ

ケヴィン専用武器

レザークロブ

獣の皮をなめして作られた革製のグローブ。武器としては気休め程度の威力で、なによりはましといったくらい。

グラディウス

敵を斬るというよりは、刺すことを目的として作られた、小振りの剣。軽く扱いやすいという長所を持つ。

ニードルグローブ

レーザーグローブの打撃面に鉄の刺を付けたグローブ。パンチとともに、敵をスタスタにすることができる。

アイアンナックル

4本の指にはめて、敵にパンチ攻撃を浴びせる。ストリーファイター御用達の農もボビュラーな武器。



W
E
A
P
O
N



ダガー

ホークアイ専用武器

ダガー

敵陣で使用するナイフ系の武器の中では、最も有名。刃は、薄く短めで、その切れ味は抜群。

ロッド

アンジェラ専用武器

ウィッチスタッフ

駆け出しの魔術師が好んで使う杖。攻撃力は高くはないが、木の杖よりはましだろう。

フレイル

シャルロット専用武器

ウッドフレイル

木製ではあるが、頑丈な樫の木で作られたフレイル。初心者には、もってこいの武器だ。

槍

リース専用武器

ロングスピア

敵を貫きダメージを与える長めの槍。ブロンズランスより大きめの刃を持っている。

バゼラード

くさび型の刀身を持つ両刃のナイフ。刺すことはもちろん、斬撃にも使える優れものだ。

フリントナイフ

ナバル盗賊団愛用のナイフ。殺傷力はあまりなく、護身用として使われることが多い。

木の杖

実戦での使用よりは、儀式的などに用いられることが多い木製の杖。攻撃力はあまり期待できない。

スタッフ

打撃系の攻撃を行う上でもそれなりの効果を発揮する杖。先頭を鉄で補強しているのが特徴。

からざお

フレイルというには、あまりにも心もとない木製の武器。攻撃力もたいした期待はできない。

ボールチェーン

打撃部に鉄球を使用したことで、実戦でもかなり効果を発揮できる作りのフレイル。

ブロンズランス

木の棒に青銅の刃をくくりつけた片手用の槍。アマゾンズ軍の一般兵が使用している槍でもある。

フラメア

長い柄と薄い刃を持つ槍。敵を突き刺したり、切りつけたりもできるため、使い勝手がいい。

防具

防具は、大きく分けて、鎧、盾、兜、リングの4種類に分かれており、身体の一部をそれぞれ敵の攻撃から守ってくれます。



よろい

コトンキルト

鎧というより、服に近い布製の着用品。実戦ではあまり役には立たない。ホークアイの専用防具。

ちびっこロープ

儀式などに用いられる子供用のロープ。シャルロットの専用防具。

キルテッドレザー

革製の半身を守る鎧。軽量で動きやすいが、やや防弾力に不安がある。デュランの専用防具。



木綿のロープ

厚めの木綿で作られたロープ。強力な敵の攻撃には耐えられない。アンジェラの専用防具。

パットドレザー

肩や胸部など、部分的に補強された革製の鎧。軽くて女性向きとされている。リースの専用防具。

木綿の道着

格闘家が好きで着用する布製の道着。ケヴィンの専用防具の1つだ。

たて

灼熱のたて

燃え盛る炎をまとった構造を持ったたて。火系の攻撃によるダメージを軽減する力を持っている。

水竜のたて

中心に青い竜が彫られたたて。水系の攻撃によるダメージを軽減する力を持っている。



アイテム紹介

■様々な効果を持つアイテム

冒険を進めていく上で、装備品と同じくらい重要なものが、ここで紹介する数々のアイテムです。中には、決してお店では買えないようなものもありますので、ぜひ捜してみましょ。各アイテムの効果については、以下を参照してください。



お店や宝箱から入手できるアイテムには、回復、特殊、攻撃、魔法、種の全5種類があります。

HEAL

回復アイテム

傷ついたり病気になるったりした仲間を救うのが、ここで紹介する7つの回復アイテムです。

| | |
|----------|---------------------|
| まんまるドロップ | HPを最大で100回復します。 |
| ぼっくんチョコ | HPを最大で250回復します。 |
| はちみつドリンク | HPを最大まで回復します。 |
| 魔法のクルミ | MPを最大まで回復します。 |
| ブイブイ草 | 毒、チビっこ等のステータス異常を回復。 |
| 賢くすのハーブ | 戦闘不能以外のステータス異常を回復。 |
| 天使の聖杯 | 戦闘で倒れた仲間を完全回復します。 |

SPECIAL

特殊アイテム

特別な効果をもたらす不思議なアイテムです。魔法のローブと夢見草はお店で買えます。

| | |
|----------|---------------------|
| 魔法のローブ | ダンジョンから脱出できます。 |
| 夢見草 | 昼と夜を入れ替えることができます。 |
| 二トロの火薬 | 入手すると大砲に乗ることができます。 |
| チビっこハンマー | チビっこに変身することができます。 |
| びーひゃら笛 | ブースカブーを呼び出すことができます。 |
| 風の太鼓 | フラミーを呼び出すことができます。 |

A
R
M
O
R

かぶと

羽根付きリボン

羽根飾りのついたかわいらしいリボン。リースの専用防具。

バンダナ

布を畳んで、頭に巻き付けるはちまき状の防具。ケビン専用防具。

草のバイザー

前頭部を特に守るような構造を持つかぶと。デュランの専用防具。

リング

革のこて

獣の革を何枚かつなぎ合わせて作られたこて。デュランの専用防具。

サークレット

美しい細工が施されたリング状の装身具。防具というよりは、飾りに近い。アンジェラの専用防具だ。

ねこミミフード

猫の耳を思わせる飾りのついたお子さま用のフード。シャルロットの専用防具。

皮の帽子

なめし革を何枚か縫ぎ足して作られた帽子。ホークアイの専用防具。

草のくびわ

首まわりを守るちょっと変わった品。素材が草であるだけに防御力は低い。ケヴィンの専用防具。

カギあけピラス

盗賊が盗みに入るときに、鍵の代わりとしても使用する特殊なピラス。ホークアイの専用防具。

ジュエルリング

宝石をあしらったおしゃれな指輪。防具というよりは飾りに近い。アンジェラの専用防具。

ヴァンブレス

布を何回か腕に巻き付けるようにして腕を保護する防具。リースの専用防具の1つ。

ビーだまリング

キラリと輝く大きなビー玉がはめ込まれたオモチャの指輪。シャルロットの専用防具。

ATTACK

攻撃アイテム

戦闘中に使用することで、敵にダメージを与えることのできるアイテム。

| | |
|---------|-------------------|
| ダーツ | 先の鋭い殺傷力のあるダーツです。 |
| ハンドアックス | 投てき用の小振りのおノです。 |
| 手裏剣 | 異国から伝わる手投げ用の武器です。 |
| ハンブキンボム | 強い破壊力を持つカボチャ爆弾です。 |



M A G I C

魔法アイテム

土系

| | |
|-----------|--------------------|
| 大地のコイン | ダイヤモンドの効果を発揮します。 |
| ノームの像 | アースエイクの効果を発揮します。 |
| バジリスクのキバ | ストーンクラフトの効果を発揮します。 |
| パレットのウロコ | プロテクトアップの効果を発揮します。 |
| ニードリオンのお宝 | スピードダウンの効果を発揮します。 |
| モールベアのツメ | ダイヤセイバーの効果を発揮します。 |

水系

| | |
|----------|--------------------|
| 水のコイン | アイスマッシュの効果を発揮します。 |
| ウンディーネの像 | メガスブラッシュの効果を発揮します。 |
| 白竜のキバ | コールドプレイズの効果を発揮します。 |
| サハギンのウロコ | マインドアップの効果を発揮します。 |
| スライムの瞳 | パワーダウンの効果を発揮します。 |
| ボセイデンのツメ | アイスセイバーの効果を発揮します。 |

火系

| | |
|----------|--------------------|
| 炎のコイン | ファイアボールの効果を発揮します。 |
| サラマンダーの像 | エクスプロードの効果を発揮します。 |
| 火トカゲのキバ | プレイズウォールの効果を発揮します。 |
| トレイクのウロコ | パワーアップの効果を発揮します。 |
| バットムの瞳 | マインドダウンの効果を発揮します。 |
| ケルバロスのツメ | フレイムセイバーの効果を発揮します。 |

風系

| | |
|----------|--------------------|
| 嵐のコイン | エアブラストの効果を発揮します。 |
| ジンの像 | サンダーストームの効果を発揮します。 |
| ハービーのキバ | サイレンスの効果を発揮します。 |
| ビーのウロコ | スピードアップの効果を発揮します。 |
| キャルビーの瞳 | プロテクトダウンの効果を発揮します。 |
| セイレーンのツメ | サンダーセイバーの効果を発揮します。 |

SEED



お店では決して買えないアイテムがこの種です。これは、各町や村のお店に置いてある植木鉢に植えることで、各アイテムを育てて入手する、というものです。ただし、たとえば「アイテムの種」を植えたとしても、何のアイテムが育つかは不明。成長してからのお楽しみとなります。時には思わぬ強力アイテムが手に入るかもしれません。

| |
|---------|
| アイテムの種 |
| ふしぎな種 |
| 魔法の種 |
| 武器・防具の種 |
| 飛び道具の種 |
| ???の種 |

精霊魔法と同等の効果を発揮するのが、ここで紹介する魔法アイテムです。その数は48。精霊魔法とまったく同じ数です。ただし、どのアイテムも、味方1人あるいは敵1体と、単体にしか効果を発揮しません。

木系

| | |
|----------|--------------------|
| マイコノドの種 | スリープフラワーの効果を発揮します。 |
| プチドラゴンの種 | ポイズンバブルの効果を発揮します。 |
| トリアードの像 | トランスシェイプの効果を発揮します。 |
| グレルの油 | オーラウェイブの効果を発揮します。 |
| マタンゴの油 | カウンタマジックの効果を発揮します。 |
| クロウラーのツメ | リーフセイバーの効果を発揮します。 |

月系

| | |
|----------|--------------------|
| 月のコイン | ルナティックの効果を発揮します。 |
| ルナの像 | ハーフバニッシュの効果を発揮します。 |
| スピテビルの種 | ポディチェンジの効果を発揮します。 |
| ボロビンの油 | ライフブースターの効果を発揮します。 |
| ウルフテビルの油 | エナジーボールの効果を発揮します。 |
| カミーラのツメ | ムーンセイバーの効果を発揮します。 |

光系

| | |
|----------|--------------------|
| 光のコイン | ホーリーボールの効果を発揮します。 |
| ウィスプの像 | セイントビームの効果を発揮します。 |
| ボトの油 | ヒールライトの効果を発揮します。 |
| ばっくんの油 | マジックシールドの効果を発揮します。 |
| マーマボトの油 | ティンクルレインの効果を発揮します。 |
| バーバボトのツメ | セイントセイバーの効果を発揮します。 |

闇系

| | |
|----------|--------------------|
| 幽霊のコイン | イビルゲートの効果を発揮します。 |
| シェイドの像 | ダークフォースの効果を発揮します。 |
| ゴーストの瞳 | デス・スベルの効果を発揮します。 |
| スペクターの瞳 | アンティマジックの効果を発揮します。 |
| シャドウゼロの瞳 | ブラックカースの効果を発揮します。 |
| デーモンのツメ | ダークセイバーの効果を発揮します。 |

女神は聖地に眠り
いにしへの神獣は石の中に宿る

マナの方ばかりの石より導かれ人なる繁栄をもたらす
深い悲しみと決意をもって8つのマナストーンが集うとき
聖地のとびらは聞かれる



感銘のリアリズム、色彩のファンタジー。

- オートとマニュアルを瞬時に
きりかえ！新モーションバトル。
- 光か闇か。クラスチェンジで、
好みのタイプにパワーアップ。
- 大容量32メガ。幻想的に描かれた
世界がプレイヤーを引き込む。



新採用、トライアングルストーリー。

6人の主人公候補から選んだパーティ3人の
組合わせによって、物語の展開が変わる。

謎にみちたこの世界に、
旅立つのは誰だ!?

TRIANGLE
STORY

せいげんもんせつ
聖剣伝説3

希望小売価格11,400円(消費税別)

FOR SALE AND USE IN JAPAN ONLY AND COMMERCIAL RENTAL PROHIBITED
本品は日本国内だけの販売および使用とし、
また商業目的の買扱は禁止されています。

発売元 株式会社スクウェア
〒153 東京都目黒区下目黒1-8-1 アルコタワー9F
スクウェア・ユーザーサポート PHONE 03 5496-7117

スーパーファミコン は任天堂の登録商標です。