

©1992 TEICHIKU CO.,LTD. ©1991 UPL CO.,LTD.  
禁無断転載

スーパーファミコン®



**TEICHIKU**

**SHVC-2T**



# AEROBOT MISSION

FOR SALE and USE IN JAPAN ONLY  
本品の輸出、使用営業及び賃貸を禁じます。

スーパーファミコン® は任天堂の商標です。

取扱説明書



## ■はじめに

このたびは、テイチクのスーパーファミコン<sup>せんよう</sup>専用ソフト  
「アクロバットミッション」(SHVC-2T)をお買い上げ  
いただき、まことにありがとうございます。ゲーム  
を始める前にこの“取扱説明書”をよくお読みいた  
だき、正しい<sup>た</sup>使用法<sup>しようほう</sup>でご愛用<sup>あいよう</sup>ください。なお、この  
“取扱説明書”は大切に<sup>たいせつ</sup>保管<sup>ほかん</sup>してください。

# ACROBAT MISSION

## も く じ CONTENTS

ストーリー ..... 2

コントローラの<sup>つか</sup>使い方<sup>かた</sup> ..... 4

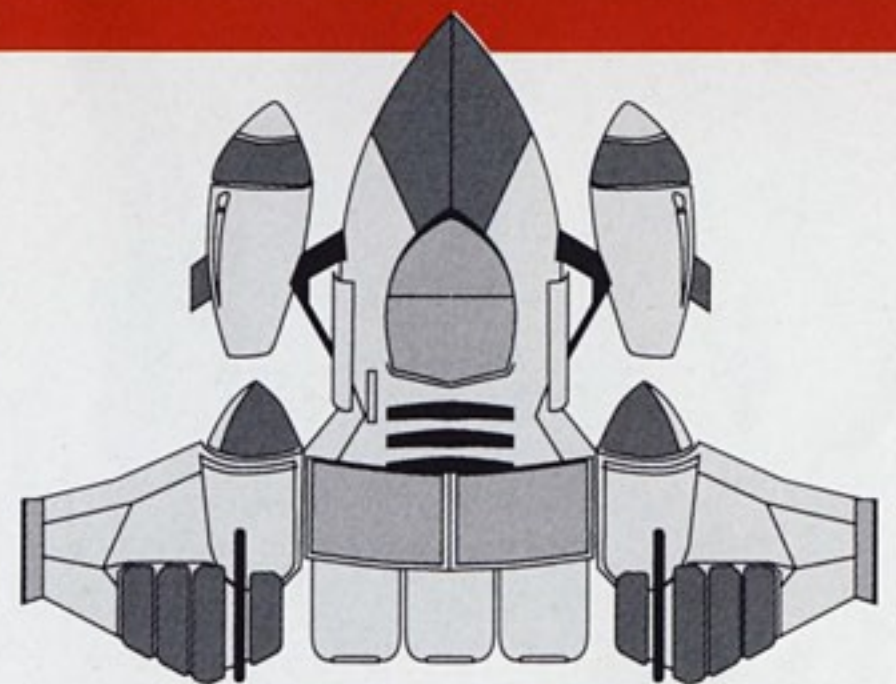
ゲームの<sup>すす</sup>進め方<sup>かた</sup> ..... 6

ゲーム画面の<sup>がめん</sup>見方<sup>みかた</sup> ..... 7

パワーアップアイテム ..... 8

特殊<sup>とくしゅ</sup>攻撃<sup>こうげき</sup> ..... 12

イカルスとは? ..... 16





A.D.2100年、地球の環境破壊は  
予想以上のスピードで進行し、  
人類までもが絶滅の危機に瀕していた。

この危機を脱するためには、  
一時地球を脱出し、地球の環境の  
回復を待つしかなかった。

そこで人類は、自分で考え、  
進化するコンピュータ

“バイオ・コンピュータ”に  
地球の環境回復を託し、  
火星へと脱出したのだった。

そして、人類が火星に移住して  
半世紀が過ぎたある日、  
謎の機械惑星が火星に接近してきた。

火星の人類は、  
この“謎の敵”に対抗するため、  
高機動戦闘機“イカルス”による  
戦闘機部隊を編成した。

しかし、イカルスはあまりにも  
高性能であったために、  
特殊な訓練を受けて選ばれた  
小数のエリートにしか  
乗りこなすことができなかった。

その数の少なさと、  
あまりの難しさにおどろき、  
人々はこの作戦を

“アクロバット・ミッション”と呼んだ。

# STORY

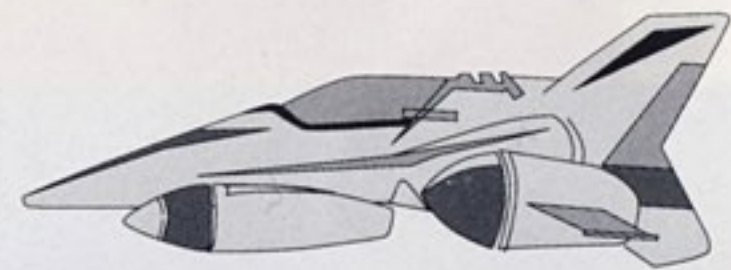
ストーリー



## ■コントローラーの使い方

L-ボタン

Y-ボタン



ショットを<sup>はっしゃ</sup>発射します。パワーアップアイテムを取っ<sup>と</sup>ていれば、押し続けることでシャイン・スパークが<sup>はっしゃ</sup>発射できます。オプションモードでは、BGMや効果音<sup>こうかおん</sup>を聞<sup>き</sup>くときに使<sup>つか</sup>います。

R-ボタン

X-ボタン

A-ボタン

B-ボタン

ボムアイテムを取っ<sup>と</sup>ていれば、ボムを<sup>はっしゃ</sup>発射できます。

STARTボタン

ゲームを<sup>かいし</sup>開始します。ゲーム中<sup>ちゅう</sup>に押すと、ポーズにな<sup>お</sup>ります。ポーズ中<sup>ちゅう</sup>に押すとゲームを<sup>さいかい</sup>再開します。

SELECTボタン

Lボタン、Rボタン、Xボタン、Aボタン、SELECTボタン<sup>しょう</sup>は使<sup>つか</sup>しません。

十字キー

イカルス<sup>ほうこう</sup>を8方向<sup>そうさ</sup>に操作<sup>しやう</sup>します。オプションモードでも使<sup>つか</sup>います。



## ■ゲームの進め方

### ■ゲームスタート

ゲームカセットを、スーパーファミコン本体にセットし、スイッチを入れます。タイトル画面が表示されたあと、デモ画面になります。タイトル画面またはデモ画面でスタートボタンを押すと、オプションモードになります。

### ■オプションモード

十字キーの上下で機能を選び、左右で変更します。

**DIFFICULTY** : 難易度を4段階に調節できます。

**PLAYER** : ゲーム開始時のイカロスの数を決めます。

**EXTEND** : 何点でイカロスの残り数が増えるか決めます。

**MUSIC** : Yボタンを押すとゲーム中のBGMが聞けます。

**SOUND** : Yボタンを押すとゲーム中の効果音が聞けます。

スタートボタンを押すと、ストーリーが流れたあとゲーム開始です。ストーリーはスタートボタンを押すとカットできます。



OPTION MODE	
DIFFICULTY	NORMAL
PLAYER	3
EXTEND	10000-100000
MUSIC	00
SOUND	000
EXIT	

### コンティニュー

イカロスの残りがなくなるとゲームオーバーです。コンティニュー画面の時間表示が“0”になる前にスタートボタンを押すと、その面の最初から続けてゲームができます。ただし、パワーアップアイテムはなくなってしまいます。



CONTINUE  
TIME  
0

## ■ゲーム画面の見方

イカルス



2300  
2

スコア

イカロスの残りの数



## ■パワーアップアイテム

### [ ショット ]

#### ■ノーマルショット

最初はこの状態から。

W]アイテムを取るとウェーブ、  
H]アイテムを取るとハリケーン  
が使えるようになる。



#### ■ウェーブ

イカサの前方に扇形に弾を  
発射する。

遠くの敵を倒すのに便利だ！



#### ■ハリケーン

弾がイカサのまわりを回っ  
たあと、前方に飛んでいく。  
後ろからくる敵を倒すときに  
便利だ！



### [ ボム ]

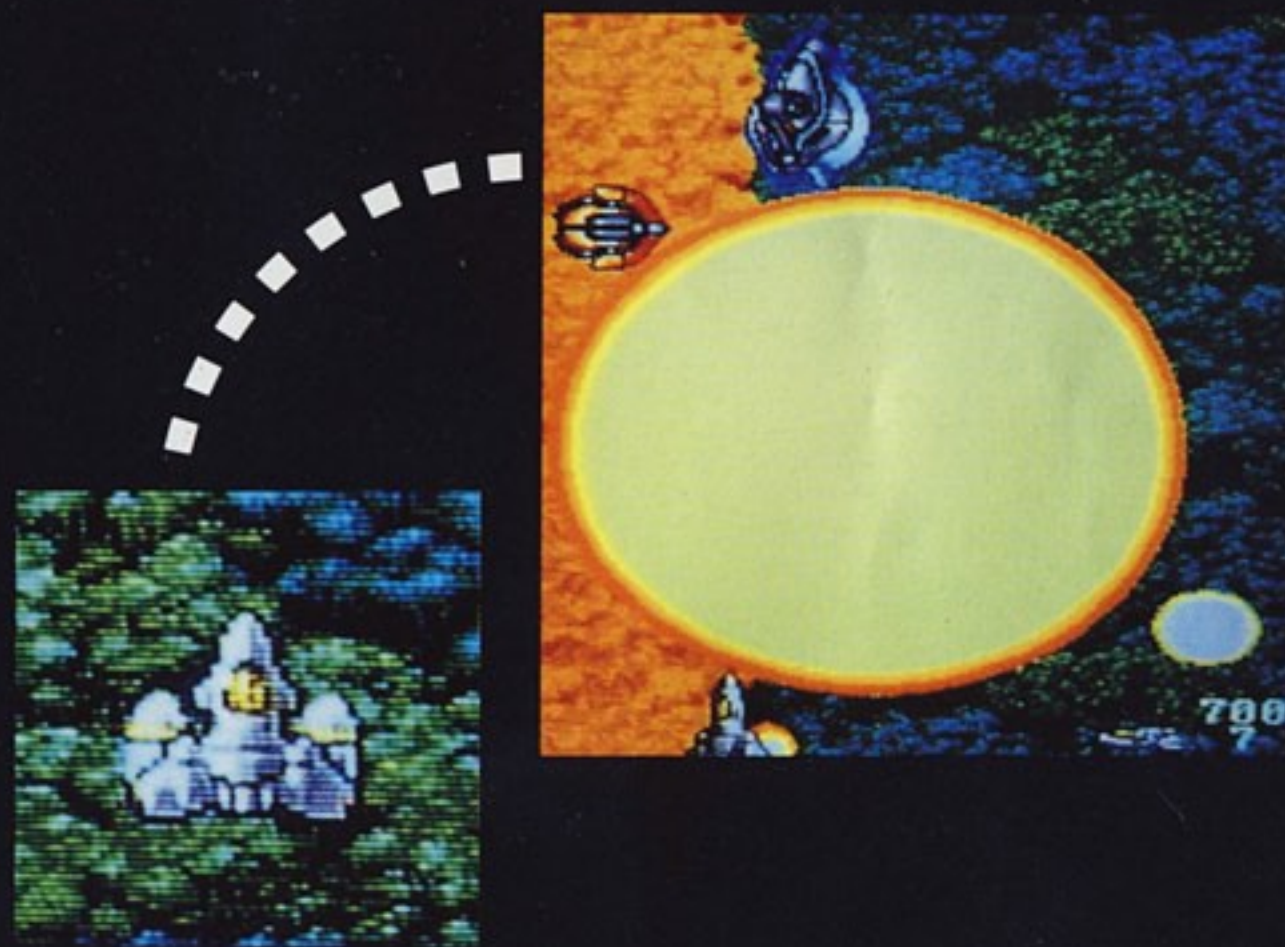
B]アイテムを取ると、ボムが使えるようになる。

ボムはイカサの左右に1個ずつ装備することができ、発射すると画面内の敵の弾を消したあと、大爆発を起こし、爆風で敵にダメージをあたえる。

また、イカサに装備されているボムに敵の弾があ

たると、自動的に爆発し、バリアの役目をする。

敵の弾が機体にあたると、ボムはずれてしまう。





[ ウェーブ ]

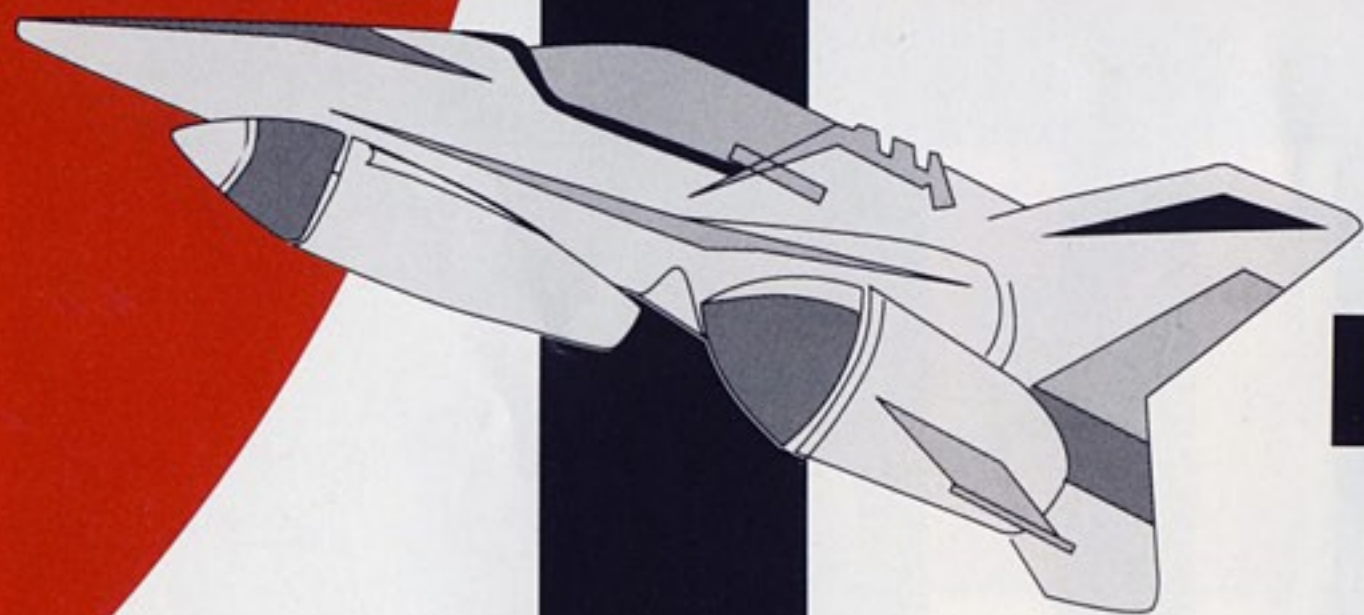
[ ハリケーン ]

### [ ショットのレベルアップ ]

W] または H] のアイテムを1個取るごとに、ショットが1レベルずつパワーアップし、より強力なショットを発射できるようになります。

(最高は4レベル)

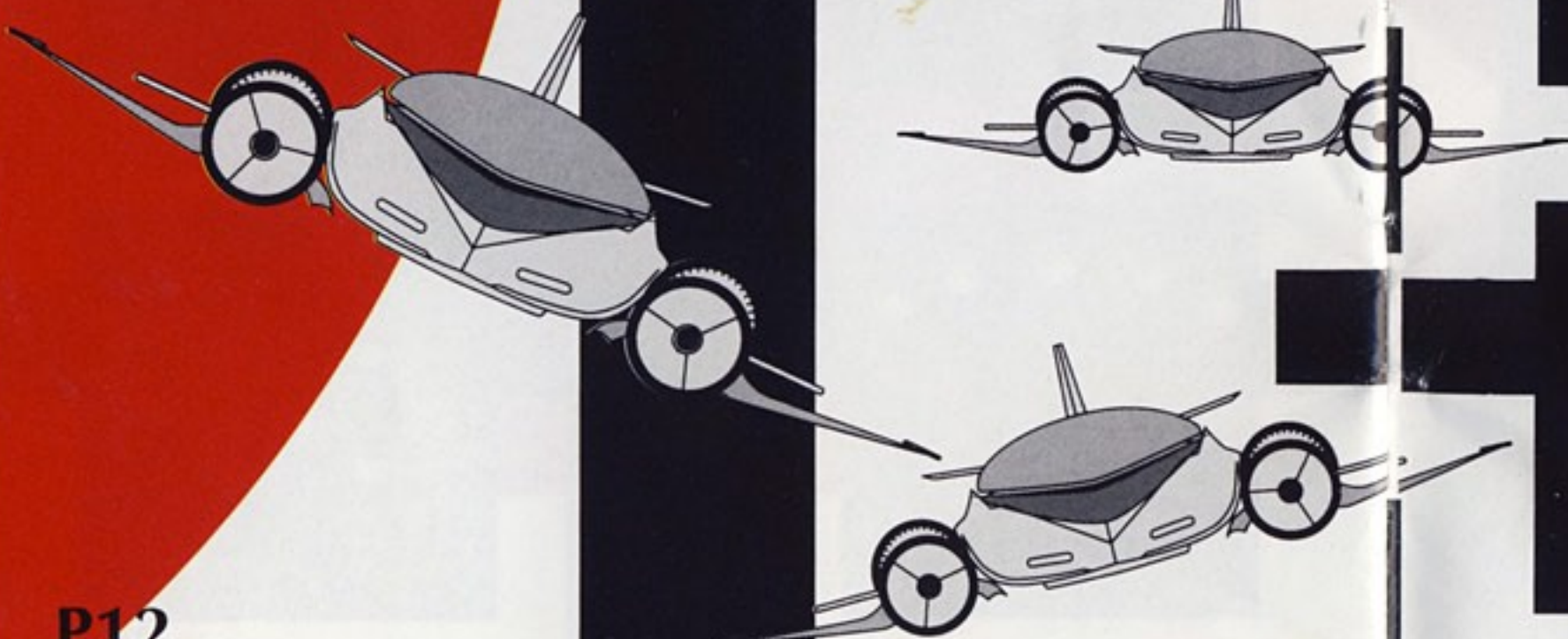
ショットがレベルアップすると、弾が大きくなったり、弾の数が増えたりしていきます。4レベルのショットを連射すればほとんど無敵かも!?





## [ シャイン・スパーク ]

ショットがウェーブかハリケーンのとときにYボタン  
を押し続けると、イカサの右下にインフォメーシ  
ョンカウンターが表示される。カウンターが  
“OK” になってからYボタンを離すと、シャイン・  
スパークを発射できる。  
ウェーブのときは、前方に扇形のレーザーが放出さ  
れ、ハリケーンのとときは、巨大なエネルギー弾がイ  
カサをとりかこんだあと、前方に発射される。ど  
ちらも、敵の弾を消すことができ、ショットのレベ  
ルによってパワーアップする。



LEVEL-1



LEVEL-2



LEVEL-3



LEVEL-4





## [バーナーアタック]

イカルスが移動するときに、進む方向の反対側にバーナーを噴射する。

バーナーでも敵を攻撃することができ、バーナーで敵を倒すと、得点が2倍になる。



## [最後の手段]

敵の弾にあたったあとも、イカルスの右下に表示されるカウンターが0になるまでの間は自由に操作できる。(ただしショットやボムは撃てない)。



カウンターが0になるとイカルスが爆発し、近くにいる敵をまきこんで倒すことができる。

ミスになるのは敵の弾だけ！

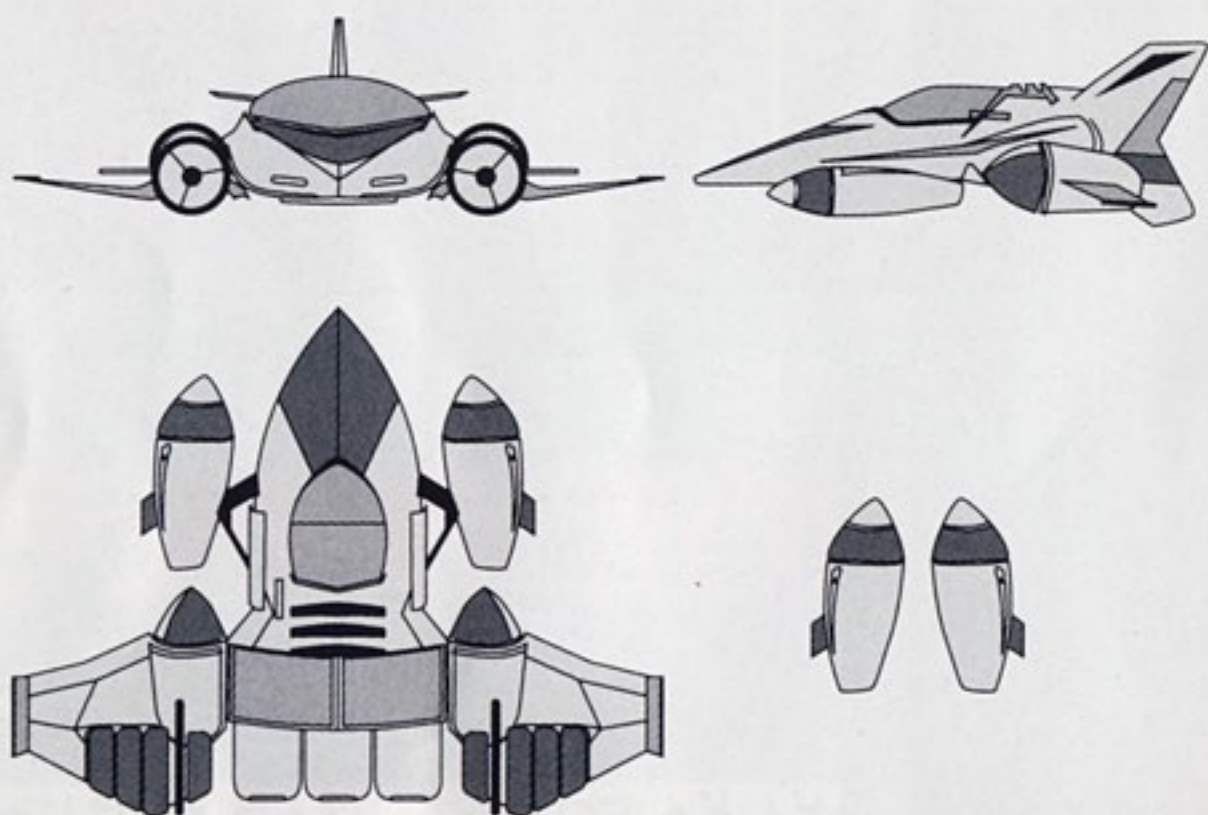
ミスになるのは、敵の弾にあたったときだけで、敵の機体や背景の障害物にあたってはじかれるだけ。

どんどんぶつかっていけるけど、はじかれて弾にあたらないように要注意だ！





## ■イカルスとは？



### ■高機動戦闘機イカルス

#### ● DATA ●

形式名：2TV-00836

全長：7.6m 全幅：6.3m 重量：2.5t

材質：強化ハイチタン合金

主エンジン：ICE-M型 / 最大出力：6000ps

サブエンジン：ICS-2型 / 最大出力：2500ps×2

武装：レーザーショット / シャインスパーク / ボム

乗員：1名

## [ 使用上の注意 ]

- ご使用後はACアダプタをコンセントから必ず抜いておいてください。
- テレビ画面からできるだけ離れてゲームをしてください。
- 長時間ゲームをするときは、健康のため約2時間ごとに10分から15分の小休止をしてください。
- 精密機器ですので、極端な温度下の使用や保管、および強いショックを避けてください。また、絶対に分解しないでください。
- 端子部に手を触れたり、水にぬらすなど、汚さないようにしてください。故障の原因となります。
- シンナー、ベンジン、アルコールなどの揮発油でふかないでください。
- スーパーファミコンにプロジェクションテレビ（スクリーン投影方式のテレビ）を接続すると、残像現象（画面ヤケ）が生ずるため、接続しないでください。

## [ おことわり ]

万一製品に弊社の責任による不都合等がございましたら、おそれ入りますが下記までご一報くださいませ。なお、ゲーム内容についてのお問い合わせにはお答えできませんので、ご了承ください。

## テイチク株式会社

### 映像事業部

〒105東京都港区虎ノ門1-21-17虎ノ門NNビル

TEL(03)3591-3641