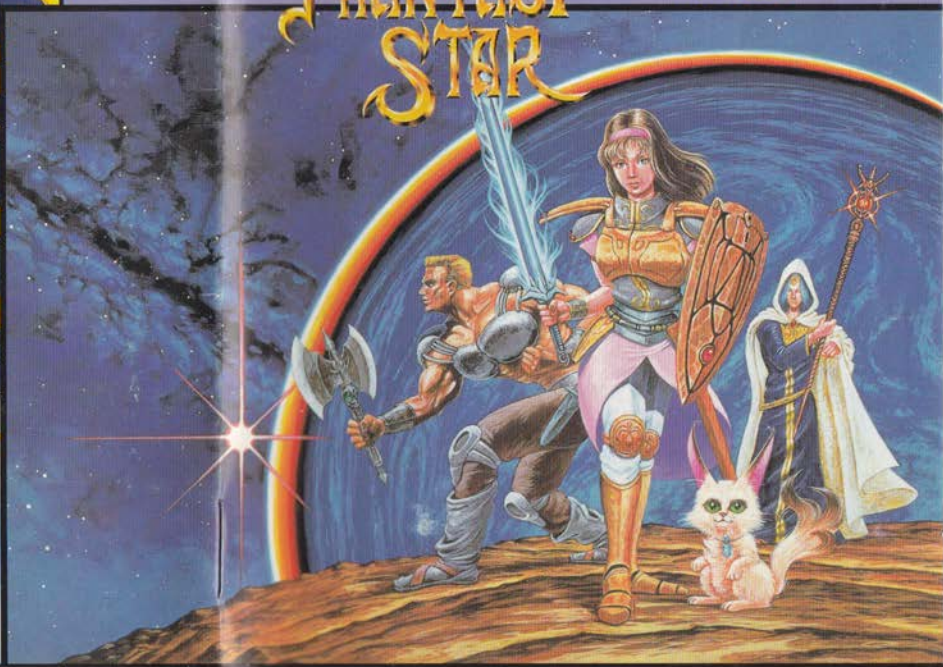




PHANTASY STAR

ファンタシースター

復刻版



この取扱説明書は
エコマーク協定の
再生紙を使用して
います。

EmuMovies

株式会社 セガ・エンタープライゼス

G-4534 672-1714

取扱説明書

SEGA

プロローグ

AW342年、アルゴル太陽系第一惑星パルマ星は、国王ラシークのもとに繁栄を極めていた。

アルゴル太陽系の他の惑星を植民地として開拓し、ファームプラントおよび資源採取のための計画も順調に進んでいた。

また、パルマ星のスペースポートからは第二惑星モタバ星行きの星間連絡船が絶え間なく行き交い、数年後には第三惑星デゾリス星にもスペースポートが着工することになっていた。

ところが、この年の春、不気味な噂が流れ始めた。

ラシークをはじめとする支配階級の貴族たちが邪教にとりつかれ、ラシークの永遠の命とひきかえに、このアルゴル太陽系を売りわたしてしまったりしい…と。

その噂は現実となって現れた。

各惑星のいたるところに異形の者が横行し、人々の暮らしを脅かし始めたのである。何かとても恐ろしいことが起ころうとしていた…。



CONTENTS

プロローグ	3
登場人物	6
操作方法	8
ゲームの始め方	10
移動時のコマンド	12
戦闘時のコマンド	16
アルゴル太陽系の惑星の地形	18
街・村の紹介	20
武器と防具	22
アイテム	24
マジック	25
モンスター紹介	28
使用上のご注意	30

「どうしたの、兄さん！」
少女の叫び声が、あたり
の空気を切り裂いた。

少女の名前はアリサ。こ
こバルマ星の中心都市カミ
ニート居住区で育ち、今年
15歳になる。アリサには、
スペースポートで荷揚げ作
業員として働いている、3
歳年上の兄ネロがいた。幼
い頃に両親を亡くし、兄妹二人肩を寄せあって暮らして
きた。

ロボットポリスはボロボロのようになったネロをほうり
出すと、アリサをあざ笑うかのように、冷たく言い放っ
た。

「ラシーク様のことを、コソコソとかぎまわりやがっ
て！ 痛めつけられたくなければ、これからは、せいぜ
いおとなしくしていることだな。」

冷たいコンクリートの上に、アリサと瀕死のネロが取
り残された。アリサが手を握ると、ネロはうっすらと目
を開け、アリサを見つめた。

「アリサ、聞いてくれ。ラシークは、この星に巨大な災
いを招いてしまっ
た。世界は今、破
滅に向かってい
る。オレは、ラシーク
が何を企んでいる
か探っていたんだ。
けれど、オレ一人



の力では、どうすることもできなかった！」

ネロの目に涙が浮かんだ。それは、アリサが初めて見
る、兄の涙だった。

「ラシークのことを探っている途中に、タイロンという
強い男のことを聞いた。奴と手を組めば、ラシークを倒
し、この星を救うことができるかもしれない。アリサ…
オレは残念でならない……何もできなかったことが、そ
して、おまえをおいて逝かねばならないことが…。」

「兄さん、兄さん！」

アリサの声が悲鳴にかわった。だが、ネロの目は二度と
開くことがなかった。

やがて、あたりを夕闇が包んだ。

アリサの目には、涙のあとが残っていたものの、その
瞳は強い力に満ちていた。アリサはネロが腰につけていた
ショートソードを胸に、誓っ
た。

「兄さん、わたしはあなたの
遺志をつぎます。きっと、ラ
シークを倒して平和な暮らし
を取りもどすわ！」

——…そして、アリサの長い
闘いの旅が始まったのだ。



とうじょうじんぶつ
登場人物

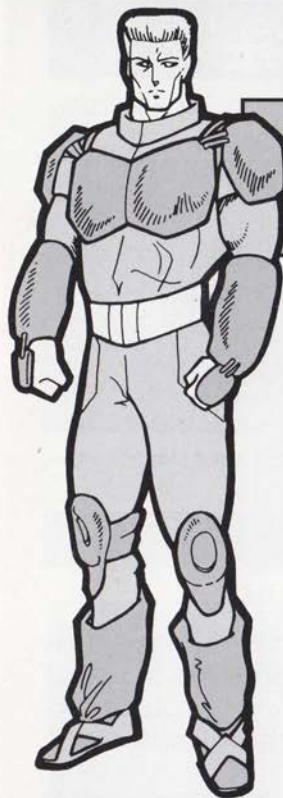
アリサ

このゲームの主人公。兄を殺され、その敵ラシークを倒すべく旅に出る。



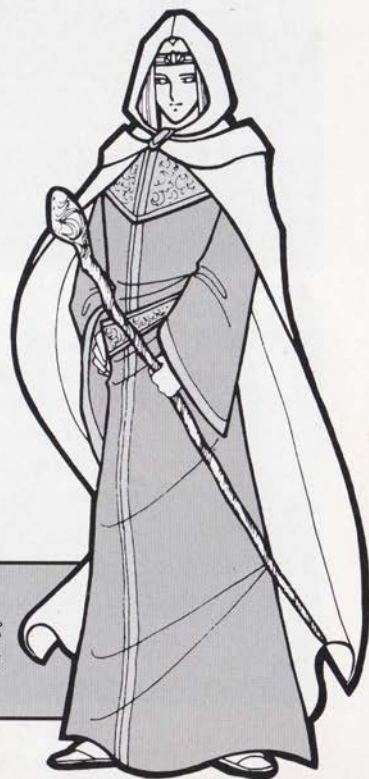
ミヤウ

人間のことを話せる不思議な動物。アリサの最初の仲間。



タイロン

2番目の仲間。戦士。彼もまた、ラシークを倒す旅に出ている。

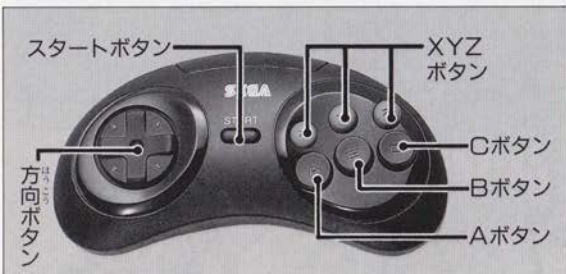


ルツ

モタビア星に住むエスパー。強大な魔力を秘めている。

操作方法

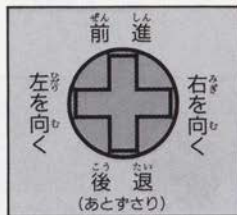
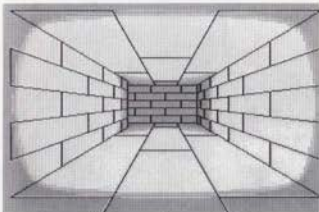
このゲームは1人用です。本体のコントロール端子1にパッドを接続してください。



※ XYZボタンは使用しません。また、3ボタンのコントロールパッドでも操作は同じです。

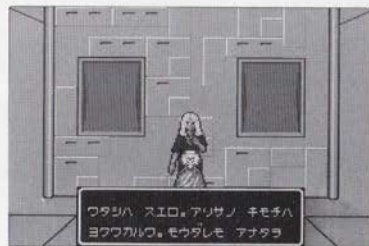
基本操作

- スタートボタン……使用しません。
- 方向ボタン……画面上のアリサたちを上下左右に移動させます。洞窟や塔の中、地下通路は、次のようなダンジョンの3D迷路になっています。次のように操作して進んでください。



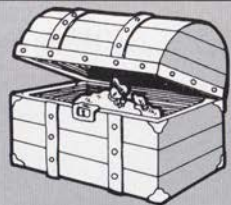
画面上にウィンドウが出ているときは、コマンドを選ぶために使います。

- Aボタン……使用しません。
- Bボタン……選んだコマンドをキャンセルするときなどに使います。
- Cボタン……移動画面でこのボタンを押すと、ウィンドウが出ます。画面上にウィンドウが出ているときは、選んだコマンドを決定するときなどに使います。また、メッセージを進めるときなどに使います。



宝箱を開ける

宝箱は3D迷路の途中にあります。また、モンスターを倒したときにも出てきます。開けてみるか、開けないかを選んでください。運がよければ、お金が得られます。ただし、宝箱の中から矢が飛んできたときは、仲間1人がダメージを受け、爆発したときは、仲間全員がダメージを受けてしまいます。



ゲームの始め方

タイトル画面のときに、方向ボタン上下でゲームの始め方 (START または CONTINUE) を選び、B または C ボタンを押してください。



スタート
START

最初からゲームが始まります。

コンティニュー
CONTINUE

以前にプレイしたゲームをセーブ (保存) しておくと、その続きから始められます。

CONTINUE を選ぶと、右の画面にわかります。方向ボタン上下で選び、C ボタンを押してください。



■ゲームの続きをはじめ

「ハイ」を選ぶと、画面右上に番号が表示されます。方向ボタンで前回保存した番号を選び、C ボタンを押してください。

■ゲームのデータを消す

「イエ」を選ぶと、本当にゲームを消すか聞いてきます。

「ハイ」を選ぶと下の画面が表示されます。方向ボタンで消す番号を選び、C ボタンを押してください。

「イエ」を選ぶとキャンセルされます。



セーブ

旅をやめたり途中までのデータを、アリスたちが移動しているときにセーブすることができます。

(セーブのしかた)

- ① B または C ボタンを押すと、画面左上にコマンドウィンドウが表示されます。方向ボタンでカーソルを「セーブ」に合わせて C ボタンを押すと右の画面が表示されます。
- ② 方向ボタンでどの数字にセーブするかを選び、C ボタンを押すと、この番号でいいの聞いてきます。「ハイ」を選ぶとセーブされます。(初めてその番号を選ぶと、名前登録画面にわかります。)

「イエ」を選ぶとキャンセルされます。

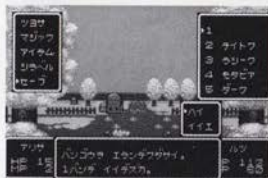
●数字を選んだら、名前登録 (5文字まで)

初めて選んだ番号に名前をつけることができます。番号を選ぶと、名前登録画面にわかります。

- ① 方向ボタンでカーソルを動かして文字を選び、C ボタンを押します。間

違えたときは「モデル」を選び、直す文字にカーソルを合わせ、正しい文字を入力してください。

- ② 登録したら「オウル」を選び、C ボタンを押してください。
- ★すでに名前が登録されている数字を選ぶと、以前にセーブしたデータは消えてしまうので注意してください。



移動時のコマンド

物語は、アリサの住んでいるカミニートから始まります。街の中を歩き回って、アリサたちの世界に早くなじんで、コマンド入力の仕方を覚えましょう。

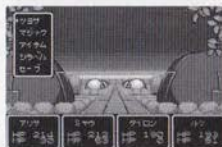
人と話したいとき

街の中には、あちこちに人がいます。話をしたいときは、その人の近くに行きましょう。画面がかわり、話ができます。



コマンドウィンドウ

歩いているときに、BまたはCボタンを押すと、画面左上にコマンドウィンドウが表示されます。方向ボタンでコマンドを選び、Cボタン押してください。Bボタンを押せば、キャンセルできます。



●ツヨサ

アリサと仲間の強さを調べることができます。このコマンドを選びCボタンを押すと、ウィンドウ①が出ます。見たいキャラクターを選びCボタンを押すと、ウィンドウ②とウィンドウ③、もう一度押すとウィンドウ④が表示されます。



ウィンドウ①

ウィンドウ①……強さを調べるキャラクターを指定します。

ウィンドウ②……そのキャラクターの装備。装備していないときは、空欄になっています。

ウィンドウ③……そのキャラクターの成長度を示します。LV……現在のレベルが表示されます。経験値が積むとレベルがあがり、それぞれの能力があがります。また、アリサ、ミャウ、ルツは使えるマジックが増えます。

EP……現在の経験値。経験値は、モンスターを倒すと得られます。

コウゲキリョク……この数値が高いほど、1回の攻撃で敵により多くのダメージをあたえることができます。武器を装備すると、数値をあげることができます。

シュビリョク……この数値が高くなると、敵の攻撃をかわせたり、攻撃されてもダメージが少なくなります。鎧や盾を装備すると、数値をあげることができます。

最大HP……生命力。レベルがあがると増え、より大きなダメージに耐えられます。

最大MP……レベルがあがると増え、何回もマジックをえるようになります。

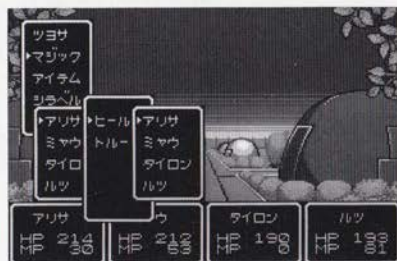
メセタ……アリサたちの世界の通貨。全員で持っている合計金額が表示されます。

ウィンドウ④……そのキャラクターが使えるマジックが表示されます。

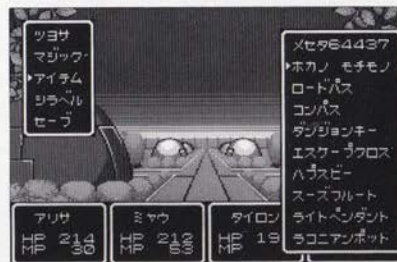
ヒール
ラクスタ
ペアラク
フレエリ
セントワ

ウィンドウ④

- マジック……アリサ、ミャウ、ルツは、サイキックパワーというマジック（超能力）を使えます。誰が、どのマジックを使うのか選んでください。体力を回復させるマジックのときは、誰に使うのかも選びます。



- アイテム……アリサたちの持っているものが表示されます。アイテムは24個まで持つことができます。



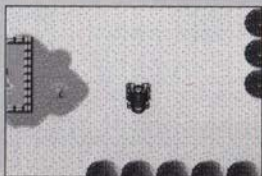
- ①方向ボタン上下でアイテムを選びCボタンを押します。表示されていないアイテムを選ぶときは、「ホカノモチモノ」で選び、方向ボタン左右でアイテムを探してください。
- ②アイテムを選ぶと、次の画面になります。方向ボタン上下でどうするかを選び、Cボタンを押してください。
ツカウ：アイテムを使いたいときに選びます。
ソウビ：武器や鎧、盾を装備するときに選びます。誰に

装備するか指定しますが、人によって装備できないものもあるので、注意してください。武器、鎧、盾それぞれ1種類ずつ装備できます。
ステル：アイテムを捨てたいときに選びます。



●乗り物に乗る

旅の中でさまざまな乗り物に乗ることになります。乗り物は、選ぶと自動的に乗り降りします。



↑この他にも…。

●シラベル

アリサたちの目の前の状態を調べることができます。

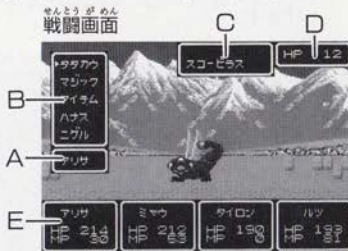
●セーブ

現在の状態をセーブできます。(セーブの仕方については11ページ)



せんとうじ
戦闘時のコマンド

まちなか じょうほうしゅうしつを おえたら、いよいよ 街の外へ 旅に出て
みましょう。街の外には、恐ろしいモンスターがたくさん
います。でも、モンス
ターとの闘いこそが、
アリサたちをたくま
しく成長させるので
す。モンスターたち
と出会うと、戦闘画
面にかわります。



A 行動するキャラクター

仲間がいるときには、ひとりひとり順番に決定していき
ます。

B 戦闘時のコマンド

誰か、何をしたらよいのか、よく考えてから決定してくだ
さい。

C モンスターの名前

D モンスターの数と生命力

モンスターの生命力がすべて0にな
ると、全滅させたことになります。

E 現在のアリサたちの状態

HPが0になるとその人は死んでしま
います。また、MPがあるうちはマジッ
クを使うことができます。

●コマンドの説明

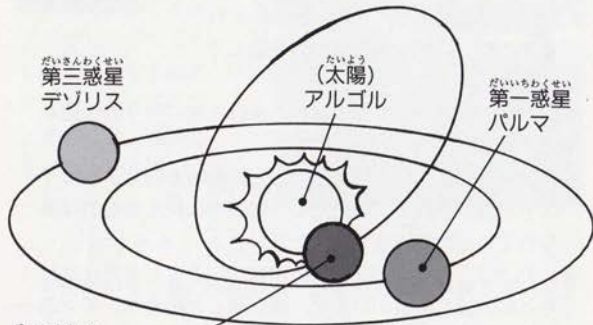
1. タタカウ 装備している武器でモ
ンスターに攻撃します。
2. マジック アリサ、ミヤウ、ルツ
は、マジックを使うことができます。
マジックを選ぶと、リストが表示され
ますので、誰か、何を使うのか選んで
ください。
体力を回復させるマジックのときは、誰に使うのか選ん
でください。
3. アイテム アイテムを選ぶと、移動時と同じようにリ
ストが表示されます。ただし、戦闘中に使えるものは限
られているので注意してください。
4. ハナス モンスターたちの中には、ときどきアリサた
ちと話の通じる者がいます。話を通じた場合は、モンス
ターたちしか知らない情報を教えてくれます。
5. ニゲル このコマンドを選ぶと、仲間全員で逃げるこ
とになります。ただし、モンスターに逃げ道をふさがれ
ることもあり、いつも逃げられるとは限りません。

タタカウ
マジック
アイテム
ハナス
ニゲル



アルゴル太陽系の惑星の地形

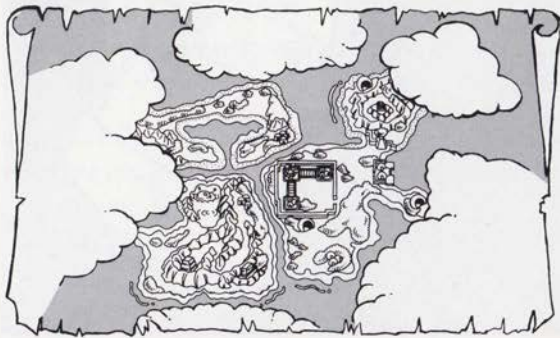
アルゴル太陽系には3つの惑星があり、次のように形成されています。それでは、アリスたちの住む世界の様子を少しのぞいてみましょう。



第二惑星モタビア

第一惑星パルマ

わたしたちの地球同様、緑の豊かな美しい星です。文明も古くから発展し、今では、モタビア、デゾリスに進出し、開拓を進めるまでにいたしました。



第二惑星モタビア

スペースポートが開設されて間もない、発展途上の星です。公転周期が長く、第一惑星パルマと交差して太陽の周りを回っています。現在は、3つの惑星の中でもっとも太陽の近くにあり、地表は乾き、砂漠化しています。



第三惑星デゾリス

太陽からもっとも遠いところにある、氷に閉ざされた星で、そのために開発が遅れていました。100年に一度、太陽がパルマに隠れ、日食が起こります。そのときには、ただでさえ弱い太陽の光が失われ、まったくの暗闇になります。その状態が10日間続くので、人々は聖なる灯をともし、日食が終わるのを待つそうです。



まち 村の紹介

それぞれの惑星には、森や砂漠だけではなく、人々がいる街や村があります。ここには、人々の住んでいる住居をはじめ、いろいろなものがあります。

住居

街や村の人々は、外だけでなく家の中にもいます。遠慮なく訪問してみましょう。きっと、何か役に立つことを教えてくれるでしょう。



▲街の住居



▲村の住居

病院

モンスターと闘ってHPやMPが少なくなったときは、病院で治療を受けましょう。仲間がいるときは、誰の治療をしてほしいのか指定してください。治療費は、回復させたHPやMPの数値によりこととなります。



▲街の病院



▲村の病院

教会

死んだ仲間を生き返らせたいときや、次のレベルにあがるまでに必要な経験値を知りたいときに利用しましょう。



▲街の教会



▲村の教会

SHOP

武器、防具を売っているアーマーショップ、薬を売っているドラッグストア、道具を売っているツールショップの3種類があります。



▲街のSHOP



▲村のSHOP

SHOPに入ると値段表を見させてくれますから、買いたい物を

選びましょう。買いたい物がないときは、Bボタンでキャンセルしましょう。また、ツールショップではいらなくなった物売ることもできます。

入出口

ここを通ると、街や村の外に出ることができます。



ムーブロード

ロードバスがないと通行できません。入口にポリスが立っていて、ロードバスの提示を求めます。



地下通路の入口

街の中には、地下通路がつくられているところもあります。



スペースポート

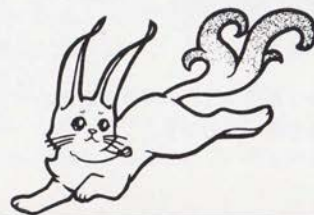
パルマ星とモトピア星にはスペースポートがあります。パスポートを持っていれば、スペースシップに乗って行き来ができます。この他、街の外には洞窟や塔があり、そこがモンスターたちの巣窟になっているということです。どこにあるかは、自分で探してみてください。



▲洞窟



▲塔



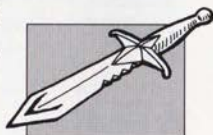
武器と防具

武器や防具はただ持っているだけでは役には立ちません。武器や防具を買ったり、手に入れたときは、アイテムを装備して身につけてください。装備できるものは、それぞれの個性によって違います。

武器

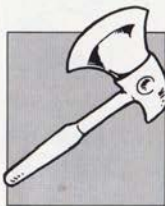
ショートソード

アリサが初めから持っている武器。たいていの人が使えます。



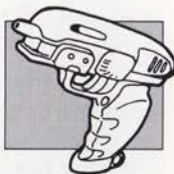
アイアンアクス

タイロンが初めから持っている武器。ショートソードよりも威力があります。アクス(斧)を扱うには力が必要ですから、タイロンほどの体格でないと、無理でしょう。



ニードルガン

武器の中には、ソードやアクスのほかにガンもあります。ガンはタイロンだけが装備できます。



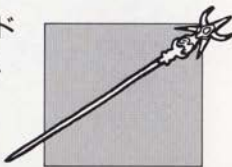
シルバータスク

ミャウが身につけることのできる数少ない武器のひとつです。



サイコウオンド

ルツが持つことのできる武器の中では、最も強いものです。



服と鎧

レーザークロス

この星の人々の日常着です。闘うときには、この服ではちょっと頼りないかもしれません。



アイアンアーマー

鉄製の鎧。非常に重く、アリサには身につけることができません。タイロンが最初に装備していたものです。



ホワイトマント

超能力者たちは、その能力ゆえに一般の人々と区別をつけるため、このマントを着ることになっています。ルツも初めから身につけていました。



盾とシールド

レーザーシールド

皮製のシールドです。比較的軽く、アリサも持つことができます。



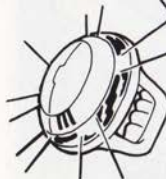
アイアンシールド

鉄製のシールド。レーザーシールドより強固ですが、重いので、アリサは持つことができません。



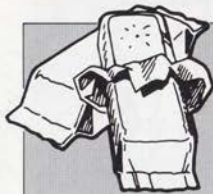
レーザーバリア

近代兵器の防具。ハイテクを利用している割には操作が簡単なので、たいていの人が装備できます。



このほかにさまざまな武器や防具があります。そのほとんどはSHOPで売っていますが、洞窟などに隠されているものもあります。

アイテム

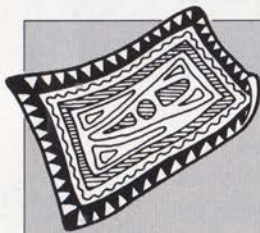
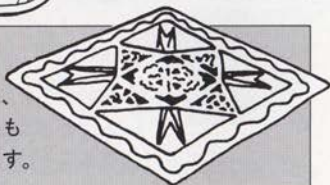


ペロリーメイトルオギニン

ドラッグストアで売っています。使用するとHPが回復します。

エスケープクロス

使うと姿が見えなくなり、しつこいモンスターからも必ず逃げることができます。

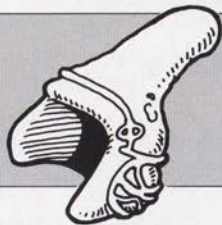


トランカーペット

教会がその神秘的な力で信者のために作ったもので、科学のおよばない不思議な力を持っています。これを使うと教会にもどることができます。

マジックハット

動物や異星人のこぼれがわかるようになります。



ほかにもアイテムは、いろいろあります。ヒントは、人々の話の中にきっとあるはずです。

マジック

アリサ、ミャウ、ルツは、レベルが上がるにつれ、マジック(超能力)をひとつひとつ覚えていきます。マジックは使うたびに、MPを消費します。MPが残っていないと、マジックを使うことはできません。また、マジックには、戦闘時に使うものと、移動時に使うものがあります。闘いの旅をうまく進めるために、マジックの効果的な使い方をぜひともマスターしておきましょう。

回復マジック

ヒール (使える人: アリサ)
身体の傷を治し、HP回復させます。

ドヒール (ミャウ、ルツ)
ヒールより、もっと強力なマジックです。

攻撃マジック

フレエリ (アリサ、ルツ)
攻撃用のマジック。炎により、攻撃します。

ヒューン (ルツ)
攻撃用のマジック。竜巻を起こします。

タンドレ (ルツ)
攻撃用のマジック。電撃によってモンスター全員にダメージをあたえます。

ビンドウ (アリサ)
攻撃用のマジック。1回につき1匹だけ、モンスターを金縛りにして動けなくさせることができます。



補助マジック

ワーラ

(ミャウ)
戦闘時に使います。目の前に見えない壁を作り、味方を守ります。

ムワーラ

(ルツ)
戦闘時に使います。目の前に見えない壁を作り、モンスターが仕掛けるマジックもさえぎります。

ラクスタ

(アリサ)
このマジックを使うと、逃げ足が早くなります。



パウマ

(ミャウ)
一時的に、味方のうちの1人の攻撃力をあげることができます。

テルル

(ミャウ)
モンスターに恐怖感をあたえ、モンスターの攻撃力をさげることができます。ただし自分よりレベルの高いモンスターには通用しません。

移動マジック

スルト

(ミャウ、ルツ)
移動時のみ使えます。身体が軽くなり、ダンジョンの中から出ることができます。

トルーパー

(アリサ)
移動時のみ使えます。最後にお祈りをしてもらった教会までもどることができます。

その他のマジック

ラプット

(ミャウ)
移動時のみ使えます。宝箱や落とし穴のワナを見抜いて、はずすことができます。

ムオーデ

(ルツ)
魔法で封印されたドアを開けることができます。

リバース

(ルツ)
死んでしまった仲間の魂を呼びもどし、生き返らせることができます。

ペヤラク

(アリサ)
異星人や、ある種のモンスターたちのことばがわかるようになります。

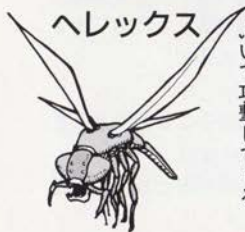
テレパス

(ルツ)
ある種のモンスターと会話ができるようになります。



しょうがい
モンスター紹介

ヘレックス



←油断していると、火をふいて攻撃してくる。

バットマン



嫌いな虫、小動物しか食べなかつたが、最近は好きになつた。

キラープラン



ラシークによって作られた、空・陸用の改造人間。

シャーキン



ラシークによって作られた水・陸用の改造人間。水の中に引きずりこむ。

モタビアンノーフ



↑モタビアン星人。砂の世界で必死に生きている。

デソリアン



←デソリス星人。モタビアン星人とは犬猿の仲。

ダークマローダー



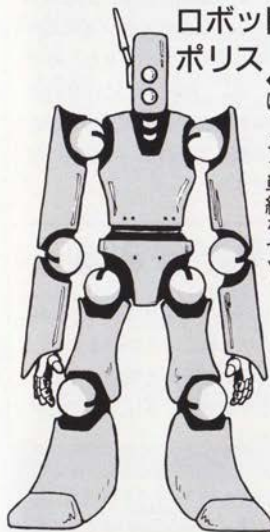
「混沌」からの使い。別の世界からやってきたが、今ではラシークに加担している。

キングセイバー



エリートたちで構成される、ラシークの親衛隊。冷静で賢い。

ロボットポリス



←けっこう単純なヤツ。

使用上のご注意

●電源OFFをまず確認!

カートリッジを抜き差しするときは、必ず本体の電源スイッチをOFFにしておいてください。



●カートリッジは精密機器!

落とすなどの強いショックを与えないでください。また、分解は絶対しないでください。



●保管場所に注意して!

カートリッジを保管するときは、極端に暑いところや寒いところ、湿気の多いところを避けてください。



●端子部には触れないで!

カートリッジの端子部に触れたり、水で濡らしたりすると、故障の原因になります。



●薬品を使って拭かないで!

カートリッジの汚れを拭くときに、シンナーやベンジンなどの薬品を使わないでください。



健康上のご注意

ごくまれに強い光の刺激や点滅、テレビ画面などを見ていて、一時的に筋肉のけいれん・意識の喪失等の症状を起こす人がいます。こうした経緯のある方は、ゲームで遊ぶ前に必ず医師と相談してください。また、ゲーム中にこのような症状が起きたときは、すぐにゲームをやめ、医師の診察を受けてください。

メガドライブをプロジェクションテレビ(スクリーン投影方式のテレビ)に接続すると、残像光量による画面焼けが生じる可能性があります。そのため、接続しないでください。

セガ ジョイジョイ テレフォン

セガからのホットライン。新作ゲームソフトや楽しい情報を、どんなお知らせしています。

札幌 011-842-8181
仙台 022-285-8181
東京 03-3743-8181
名古屋 052-704-8181
大阪 06-333-8181
福岡 082-292-8181
福岡 092-521-8181



*電話番号をよく確かめて、正しくかけてください。

☆アソビン教授

株式会社 セガ・エンタープライゼス

本社 〒144 東京都大田区羽田1-2-12 お客様相談センター
フリーダイヤル ☎0120-012235 受付時間 月~金 10:00~17:00 (除く祝日)
札幌支店 〒062 北海道札幌市豊平区豊平五条3-2-34 ☎011(841)0248
関西支店 〒561 大阪府豊中市豊南町東2-5-3 ☎06(334)5331
博多支店 〒810 福岡県福岡市中央区白金2-5-15 ☎092(522)4715

☆☆☆☆☆ 修理について ☆☆☆☆☆

修理を依頼されるときは、下記または各支店までお申しつけください。

佐倉事業所 HE補修管理課
〒285 千葉県佐倉市大作1-3-4 ☎043(498)2610 (直通)

FOR SALE AND USE ONLY IN JAPAN

Patents: U.S. Nos. 4,442,486/4,454,594/4,462,076/4,026,555; Europe No. 80244;
Canada Nos. 1,183,276/1,082,351; Hong Kong No. 88-4302;
Germany No. 2,609,826; Singapore No. 88-155; U.K. No. 1,535,999;
France No. 1,607,029; Japan Nos. 1,632,396/82-205605 (Pending)

禁無断転載