



S U R G I N G A U R A



Surging Aura

サージングオーラ

取扱説明書

EmuMovies



この取扱説明書は
エコマーク認定の
再生紙を使用して
います。

G-5522 672-1248

© SEGA 1995 © いのまたむつみ

株式会社 **セガ**・エンタープライゼス

MEGA DRIVE

SEGA™

このたびはメガドライブカートリッジ「サージングオーラ」をお買い上げいただき誠にありがとうございました。
 ゲームを始める前にこの取扱説明書をお読みいただけますとより楽しく遊ぶことができます。



異境の地での冒険の幕が上がる

壮大な物語と個性豊かで魅力あふれるキャラクターが待っている異境の地への旅立ちが始まります。
 まずは、この取扱説明書で予備知識を身につけましょう。

CONTENTS もくじ

| | |
|-----------------|----|
| プロローグ | 4 |
| ワールドマップ | 6 |
| コントロールパッドの基本操作 | 8 |
| ゲームの始め方とゲームオーバー | 9 |
| アイテム使用画面 | 10 |
| 戦闘システム | 16 |
| お店ガイドと情報収集 | 21 |
| 呪法システムと各呪法紹介 | 23 |
| キャラクター紹介 | 32 |
| アイテム紹介 | 36 |
| モンスター紹介 | 39 |
| 使用上のご注意 | 42 |

Surging Aura

あがる

じゅほうてん
6つの呪法典

せかい ことわり つかさど
それは世界の理を司る

じゅほう みなもと せい ほうてん
呪法の源をなす聖なる法典……

かつて、闇の呪法師ルフィードは

6つの呪法典の力を利用して

「闇の究極呪法」を発動、世界を無に帰し、

その焦土の上に自らの理想国家を築こうと企んでいた。

しかし、「大地の呪法師オーンス」を

はじめとする勇者たちの手により、

後に「アズラーの聖戦」と呼ばれる最後の決戦で

ルフィードの野望は潰えたかに見えた……。

が、ルフィードは自らを復活させる

手段を密かに準備していたのだった。

その後、勇者たちはアズラーの地に

バスファルダ王国を建国、

6つの呪法典は封印された。

そして20年後……。

バスファルダ王国建国20周年の記念式典の最中、

突如、王宮に魔物の大群が来襲、

戦火の中、国王たちの身をていした行動で、

王子ムウはかろうじて「呪法典の間」へ逃げ込む。

が、それは結界の中に納められた

呪法典を手にとる

ルフィードの狙いどおりであった。

復活したルフィードの野望を阻止するため

ムウは戦いを挑むが、

力およばず倒されてしまう。

そして世界は滅び、世界は闇に包まれた……が。

「ムウ、あなたが世界を救うのです。」

最後に聞いた謎の声に導かれ、ムウの体は見知らぬ異境の地へ。

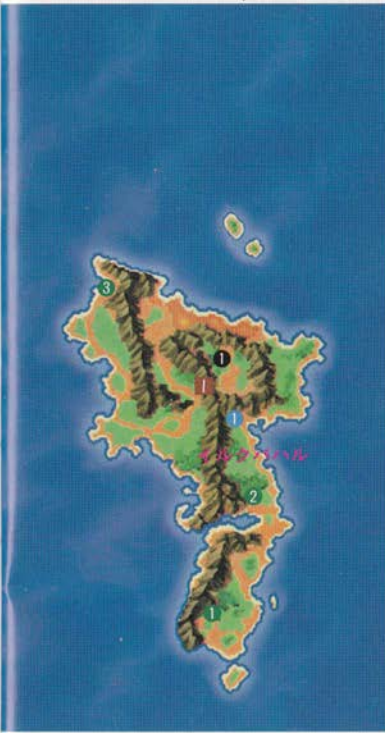
ムウの冒険が今、始まる。



PROLOGUE
[プロローグ]

Surging Aura WORLD MAP

そのだい ものゆかり ぶたい たいりく てんざい
 壮大な物語の舞台となる3大陸に点在する
 町や村、城など計29カ所の重要なポイントを
 紹介しますので、その位置をしっかりと覚えましょう。



まち ぐら
 町・村

[TOWN & VILLAGE]

- ① ヒドゥの町
- ② イスナンの町
- ③ サラーサの町
- ④ シェシュの町
- ⑤ チャハルの町
- ⑥ フォルの町
- ⑦ チャハンの町
- ⑧ オルドーの村
- ⑨ メディオの温泉町
- ⑩ バンダムの村
- ⑪ シエテの村
- ⑫ ハリーフの町
- ⑬ ヌエステの町
- ⑭ クアトの町
- ⑮ イムの町

城 [CASTLE]

- ① イルクバハルの城
- ② タベスタンの城
- ③ ニルフの城
- ④ ハリーフの城
- ⑤ ヌーハンの城

遺跡 [REMAINS]

- ① 「国」の遺跡
- ② 「念」の遺跡
- ③ 「気」の遺跡
- ④ 「光」の遺跡
- ⑤ 「液」の遺跡

塔 [TOWER]

- ① ケルムの塔
- ② セーランの塔

砦 [FORTRESS]

- ① サギルの砦

牢獄 [JAIL]

- ① なげきの牢獄

コントロールパッドの 基本操作

まずは基本操作方法を説明します。
始めにしっかりと把握しておいてください。

コントロールパッドの各部名称と操作方法

まずはコントロールパッドを、
本体のコントロール端子に正
しく接続してください。接続

が終了したら、下記の表を参
考にして操作、ゲームを進め
るようにしましょう。



※3ボタンのコントロールパッドでも操作方法は同じです。

| | |
|---------|-----------------------------------|
| 方向ボタン | キャラクターの移動/カーソルの移動 |
| Aボタン | 選択コマンドの決定/会話/調べる |
| Bボタン | 選択コマンド・画面のキャンセル アイテム使用画面への切り替え |
| Cボタン | 選択コマンドの決定/会話/調べる |
| スタートボタン | ゲームスタート |

ゲームの始め方と ゲームオーバー

ここでは2種類のゲームスタートの方法と
ゲームオーバーについて説明します。

ゲームの始め方

タイトル画面でスタートボタ
ンを押し「PUSH START
BUTTON」を表示。ここでも

1度スタートボタンを押し
「START」か「CONTINUE」
を選択、決定してください。

START ゲームを初めからプレイする

ゲームを最初からプレイすることが
できます。「START」にカーソルを
合わせて決定することで、オープニ
ングプロログが始まります。



CONTINUE ゲームを続きからプレイする

セーブデータ (P15参照) がある場
合は、ゲームを再開することができ
ます。続きを行いたいデータを選択、
AかCボタンで決定してください。



ゲームオーバー

戦闘時にパーティが全滅する
とゲームオーバーです。この後、
タイトル画面に戻りますので、
再びセーブデータを選択、決
定して再開してください。



しょうがめん アイテム使用画面

アイテム使用画面では、道具の使用、装備、パーティの状態確認などが行えます。画面の見方と操作方法を覚えましょう。

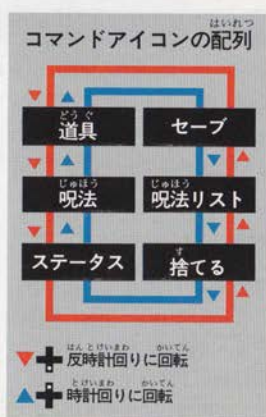
アイテム使用画面の見方

通常画面でBボタンを押すと、右のアイテム使用画面が表示されます。ここでは各キャラクターの状態が確認できるほか、全6つのコマンドを実行することができます。再び、Bボタンを押すことで通常画面に戻ることができます。



コマンドアイコンの使用法

6つあるコマンドアイコンの配置を図式化したものが、右の図です。実際の操作方は、方向ボタンの下を押すたびに赤い矢印の順番に、上を押すたびに青い矢印の順番にコマンドが表示されます。使用したいコマンドを表示させたら、AかCボタンで決定。すると、各コマンド画面に切り替わります。アイテム使用画面に戻る場合はBボタンです。



パーティの状態

アイテム画面では各キャラクターの状態を表示。さらに詳しい状態を知りたい場合は、ステータス(P12参照)を選択、決定します。

- 1 キャラクターの顔
- 2 キャラクターの名前
- 3 キャラクターのレベル
- 4 HP (ヒットポイント) の現在値/最大値
- 5 MP (マジックポイント) の現在値/最大値

※「5」はムウのみ表示される項目です。

| | | |
|---|-----|-----------|
| 1 | 顔 | |
| 2 | 名前 | ムウ |
| 3 | レベル | 21 |
| 4 | HP | 350 / 850 |
| 5 | MP | 161 / 161 |

コマンドアイコン

コマンドには「道具」「呪法」「ステータス」「捨てる」「呪法リスト」「セーブ」の全6種類があります。各コマンドの詳しい利用法については、下記の各コマンドごとの説明を参考にしてください。

現在の所持金

現在、パーティが所有しているお金の総額が表示されます。お金は、モンスターを倒すことで得ることができます。



道具

所有アイテムを使用



アイテムを使うことで、HPやMPの回復、ダンジョンなどからの脱出ができます。まずは、方向ボタンで使用したいアイテムにカーソルを合わせて、AかCボタンで決定。次に対象キャラクターを選択する必要があります。方向ボタンの左右で選択してから、再びAかCボタンで決定してください。なお、使用可能なアイテムは白で、使用不可能なアイテムはグレーで、それぞれ表示されます。



呪法 主に回復系呪法を使用

すでに修得済みの呪法で主に回復系の呪法を使用することができます。方向ボタンで使用する呪法を選択、AかCボタンで決定してください。

また、アイテムの使用法と同様に対象キャラクターの選択が必要な場合は、方向ボタンの左右で選択、A、Cボタンのいずれかで決定してく



さい。また、呪法は、アイテムと違い、使用可能なものしか表示されません。



ステータス キャラクターの状態を確認

方向ボタンの左右でキャラクターを選択し、AかCボタンで決定することで、そのキャ

ラクターの状態確認ができます。また、武器などの装備もここでを行います。



① レベルとEXP(経験値)
上から順に、キャラクターの名前、現在のレベル、現在の経験値、そして次のレベルアップに必要な経験値が表示されます。「NEXT」が0になった時点で、レベルアップします。

② キャラクターの状態
HPの現在値と最大値、MPの現在値と最大値が表示。加えてキャラクターの状態も把握することができます。ステータス異常が無い場合は「正常」、ある場合はその症状が表示されます。

③ 能力値

各キャラクターの能力値です。項目は全5項目(右記参照)。この5つの能力値は、レベルアップ時や装備変更時に変化しますので、しっかり把握しておくといでしょう。

攻撃力
敵に与えるダメージの大きさ
防御力

ダメージを軽減する力
ヒット能力
攻撃を成功させる能力

回避能力
攻撃をかす能力
行動速度
1つの行動を起こすまでに費やす時間

④ 選択アイコン

ステータス画面の右上には、さらに選択アイコンが2つあり、装備と所有している貴重品の確認ができます。方向ボタンの上下でアイコンを選択、AかCボタンで決定してください。



装備

装備の変更が行えます。方向ボタンの上下で選択、AかCボタンで決定です。なお誰も装備していないものは白、自分が現在、装備しているものは赤、ほかの人が装備しているものはグレーで表示。装備を外す場合は装備中のものを選択、決定してください。

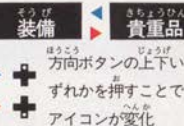
⑤ 装備状況

現在、キャラクターが装備している武器や防具が表示されます。

⑥ 現在の所持金

現在、所有しているお金の総額が表示されます。

選択アイコン配列



貴重品

ゲームの進行上、必要不可欠なアイテムが表示されます。



捨てる 不用品の処分

不用となったアイテムを捨てる
ことができます。まずは方向ボタンで
捨てるアイテムを選択、AかCい
ずれかのボタンで決定してくだ
さい。すると、確認のメッセージが表
示されますので、本当に捨てる場合
は「はい」を、捨てない場合は「い
いえ」を選択、再度、AかCボタ
ンで決定してください。アイテムを捨
てる場合は、間違えのないように注
意して行うようにしましょう。



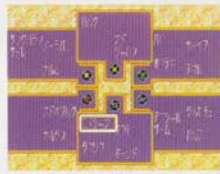
呪法リスト 所有呪法の効果を確認

所有している呪法を確認
することができます。
方向ボタンの左右で属
性を、上下でレベルを
それぞれ選択してくだ
さい。次に、AかCボ
タンを押すとカーソル
が合っている呪法の詠
唱時間と効果を確認す
ることができます。特
に使うタイミングを間
違えると、ピンチを招
く可能性のある回復系
呪法の詠唱時間は、し
っかり把握しておいた
ほうがよいでしょう。

- ①「固」の属性をもつ呪法
- ②「光」の属性をもつ呪法
- ③「気」の属性をもつ呪法
- ④「液」の属性をもつ呪法
- ⑤「闇」の属性をもつ呪法
- ⑥「念」の属性をもつ呪法
- ⑦呪法の詠唱時間
呪法の詠唱が終わるまでの時間
- ⑧呪法の説明
呪法の簡単な説明文が表示

呪法リストの利用法

呪法リストには、呪法の詠唱時間と
効果確認を行う以外にも、もう1つ
利用法があります。呪法リストを閉
じる直前に合わせた呪法は、次の戦
闘時に呪法を選択したとき、真っ先
に表示されます。このシステムを利用
すれば、あらかじめ使いたい呪法
を設定しておくことができるという
わけです。戦闘をスムーズ、かつ効
率的に進めるためにも、あらかじめ
この使用する呪法の設定を行って
おくといでしょう。



セーブ ゲームデータを保存



ゲームデータの保存を行うことが
できます。方向ボタンでデータを保存
したいファイルにカーソルを合わせ
て、AかCボタンで決定してくだ
さい。Bボタンでキャンセルです。

セーブはフィールドで

セーブはどこでもできる
というわけではありません。
町や城の中、ダンジ
ョンなどではセーブが不
可能となっています。デ
ータを保存するときは、
必ずフィールド上で行う
ようにしてください。



せんとう 戦闘システム

呪法やリアルタイムバトルといった
独特の戦闘方式を持つ「サージングオーラ」。
ここではその戦闘システムを紹介します。

せんとうがめん みかた 戦闘画面の見方と

バトルシステム

「サージングオーラ」の戦闘はリアルタイムで行われるため、すばやい判断が必要となります。そのためにも画面にどのような情報がどこに表示されているのかを、しっかり把握することが大切です。ここでは、その戦闘画面の見方などを紹介します。



①敵の呪法詠唱表示

敵が現在、詠唱している呪法が表示されます。

②呪法詠唱モンスター

呪法を詠唱中の敵の頭上には三角のマーカーが表示されます。

③主人公の呪法詠唱表示

ムウが現在、詠唱している呪法が表示されます。

④HPゲージ

HPの残りをゲージの形として表示しています。緑の部分が残りのHP、赤の部分がダメージによって減ってしまったHPを意味しています。仲間のゲージはそれぞれ、顔のグラフィックの下に表示されます。ただし、ムウのHPゲージのみ、中央やや左に表示されます。

⑤コマンドアイコン

各キャラクターの行動を決定するアイコンです。各キャラクターごとに5種類ずつありますが、ムウと仲間のアイコンでは若干、種類がことなります。

⑥MPゲージ

ムウの残りMPをゲージの形として表示。HP同様、緑が残りの、赤が減少したMPです。

⑦呪法選択アイコン

ムウのコマンドアイコンにある「呪法」を選択した時にのみ表示されます。中央で選択した呪法のレベル、その外側の6つの円が各呪法の属性を意味しています。詳しい操作方法はP18を、効果などについてはP23からの各説明をそれぞれ参考にしてください。

しようほう ■コマンドアイコンの使用法

戦闘中に表示されるコマンドアイコンは「防御」「呪法」「護衛」「攻撃」「逃走」「道具」の全6種類。「呪法」はムウ専用、「護衛」は仲間専用のコマンドです。コマンドの実行は、方向ボタンの左右で行動を起こすキャラクターを、上下でコマンドの種類を選択、Aか

Cボタンを押せば、行動を起こすための待機時間に突入します。この待機時間中にコマンドを入力すると、待機時間が再度、0から始まりますので注意してください。また、「戦闘」「防御」「護衛」は行動実行後、自動で同じコマンドが継続実行されます。

はいれつ コマンドアイコンの配列



- 方向ボタンの下を押すことでコマンドが反時計回りに回転
- 方向ボタンの上を押すことでコマンドが時計回りに回転



防御

敵の攻撃によるダメージを軽減

すべての行動をやめて、防御態勢を取り、敵の攻撃によって受けるダメージを軽減することができます。なお、ムウは戦闘突入直後のコマンドが常にこの「防御」になっています。



呪法

さまざまな呪法を使用

修得済みの呪法を使用。方向ボタンの左右で属性を、上下でレベルを選択、AかCボタンで実行してください。呪法によっては対象キャラクターの設定が必要な場合があります。また、呪法は後方の敵にも有効。ただし、詠唱中にほかの呪法を選択、決定すると現在、詠唱中の呪法がキャンセルされます。戦闘終了時に選択していた呪法は、次の戦闘に突入した時、最初に表示されます。



■呪法を打ち消す

敵の詠唱中の呪法を打ち消す方法があります。まず、呪法詠唱中の敵にダメージを与えます。すると、呪法の詠唱が停止。この詠唱停止中に再度、ダメージを与えれば呪法を打ち消せるのです。



護衛

主人公ムウをガード



仲間のキャラクターがムウをガードします。ムウが受けたダメージを、そっくり護衛中のキャラクターが引き受けてくれるわけです。ムウが呪法を詠唱中に行くとよいでしょう。



攻撃

装備をしている武器で攻撃

装備中の武器で攻撃を行います。方向ボタンで目標を選択、AかCボタンで決定してくだ

さい。標的である敵が倒れると、自動で別の敵に攻撃を行うことになります。

攻撃の流れ

1 攻撃目標の設定

まずは攻撃する敵を選択、決定します。ここで後方の敵を標的として設定することもできますが、遠距離用の武器がない場合は、自動的に前衛の敵を攻撃することになります。



2 攻撃開始

1度、「攻撃」のコマンドを入力すると、戦闘終了まで自動で攻撃を行うこととなります。標的を変更する場合は再度、「攻撃」コマンドを選択し、標的の設定を行ってください。



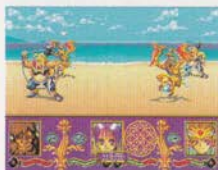
3 戦闘終了

敵を全滅させると戦闘終了。なおムウ以外のキャラクターは戦闘終了時に「攻撃」「護衛」「防御」を選択していた場合、次の戦闘に突入した時に、そのコマンドが継続して設定されています。



逃走 戦闘を離脱

戦闘から離脱、敵から逃げるができます。「逃走」を実行するまでには、待機時間がありますので、最も行動速度の速いキャラクターで実行するようにしましょう。



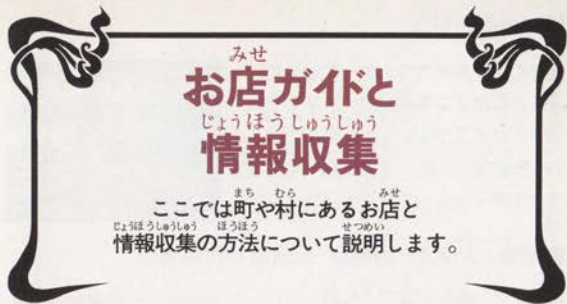
道具 アイテムを使用

戦闘中にアイテムを使用することで、HPなどを回復することができます。「道具」を選択、決定してアイテムウィンドウを表示したら、方向ボタンで使用アイテムを選択、A/Cボタンで決定してください。選択アイテムによっては、対象キャラクターを選択、決定する必要があるものもあります。また、アイテムを使用する場合は、待機時間がないため、即使用が可能です。



道具使用後はすぐ次のコマンドを入力

アイテムを使った後は、次の行動が何も設定されていない状態となります。アイテム使用後は、忘れずに次の行動を入力するようにしてください。また戦闘不能状態から回復した時も、同様です。



みせ
お店ガイド

冒険の途中にある町や村には、冒険には欠かせない品々を売る3種類のお店と、旅の疲れを癒す宿屋があります。必ず立ち寄るようにしましょう。



やどや
宿屋

戦闘で傷つき減少したHPや消費したMPを回復することができる場所です。また、行動不能となってしまったキャラクターも宿屋に泊まることで回復させることができます。

ぶきぼうぐや
武器/防具屋

戦闘時に欠かすことのできない武器や防具を購入することができます。また、武器や防具、道具など、その種類に関わらず不用となったアイテムを売却することもできます。

どうぐや
道具屋

HPを回復する薬や、ダンジョン脱出用のアイテム、アクセサリ類を購入することができます。町によっては、看板を出さずに宿屋の中などで道具を売っている場合もあります。

じゅほうや
呪法屋

呪法を購入することができます。呪法屋は各地にあります。決して同じ物は売っていません。立ち寄った呪法屋に売られている呪法は多少、無理をしても必ず購入しておくといでしょう。

お店ガイドと情報収集

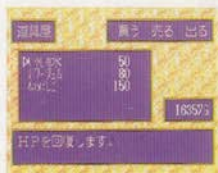
■宿屋の利用法

宿屋の中にあるカウンターの前に行きAかCボタンを押します。すると、泊まるかどうかを聞かれますので「はい」を選択、決定。「いいえ」かBボタンでキャンセルできます。



■武器／防具屋・道具屋・呪法屋の利用法

カウンター越しに立つ人に話しかけると「買う」「売る」「出る」が表示されますので、いずれかを選択、決定してください。売買の方法は下記のご項目を参考にしてください。



かう

方向ボタンの上下で購入したい商品を選択、AかCボタンで決定します。武器と防具を購入するときは、画面右に装備可能なキャラクターが表示されます。また、持ち物がいっぱいの際は、商品の購入はできません。

売る

方向ボタンの上下で売却したい商品を選択、AかCボタンで決定します。ただし、グレーで表示されているものは、装備中なので売却できません。これらのアイテムを売る場合は装備を外してください。

出る

購入画面から抜け出すことができます。方向ボタンで「出る」を選択、AかCボタンを押してください。また、直接、Bボタンを押しても同様の効果があります。

情報収集の方法

立ち寄る町々で聞く情報はどれも重要な物ばかりです。人に接触したらAかCボタンを押してください。扉を開けたり、物を調べる時も、同様に操作します。

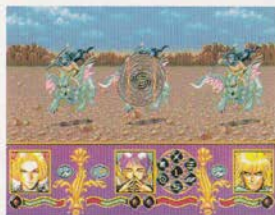


呪法システムと 各呪法紹介

主人公の使う呪法のシステムと6属性、36種類ある呪法を紹介します。

6つの属性をもつ呪法

呪法には「固」「光」「気」「液」「闇」「念」の6属性があります。その効果はレベルによって、さまざまですが、戦闘時などでは絶大な効果を発揮します。



■同一レベルにおける呪法の配置

呪法の各属性には、それぞれレベル1から6まで計6つの呪法があり、その総数は36にもなります。しかも属性の違いはあるものの、同一レベルの呪法は同じような効果を持っているのです。レベル1から6まで順に、攻撃系、防御系、回復系、補助系、その他、カウンターといった順番です。戦闘画面では、この系統が色分けされて表示。攻撃系は白、回復系は緑、カウンターは赤、それ以外はグレーと

いった具合です。この色分けを覚えておくと、戦闘時に使用する呪法の選択をスムーズに行うことができます。



呪法表の見方

戦闘中に表示される呪法選択アイコンや、アイテム使用画面で表示される呪法リストを図式化したものが、下の呪法表です。同じ属性の呪法は—

直線に、同レベルの呪法は同軸円上に配置されています。各数字と右記の各呪法が対応していますので、呪法の位置を把握しておきましょう。

呪法表

呪法の系統

- ① 攻撃系
- ② 防御系
- ③ 回復系
- ④ 補助系
- ⑤ その他
- ⑥ カウンター



カウンター利用法

各属性の呪法には、カウンターというレベル6の呪法があり、詠唱したカウンターと同じ属性の呪法を無効にすることができます。呪法による攻撃、ステータス異常などを防ぐのに有効です。



| 呪 | ほう | い | らん | ひょう |
|-----------------------------|----------------------------|--------------------------|----|-----|
| 法 | 法 | ち | 覧 | 表 |
| ひかり 光 [ローシャーン] | ①バルグ ③ダルハネ ⑤ズド | ②ディフル ④イスタダン ⑥ジャハン | | |
| き 気 [ハフ] | ①バド ③ポリテギ ⑤ディル | ②ホナーク ④ザーイフ ⑥アブル | | |
| えき 液 [アブ] | ①ゼルゼレ ③ザーム ⑤ハビタン | ②アブシャル ④ダルヤチュ ⑥バルフ | | |
| やみ 闇 [タリク] | ①ニメシャブ ③タズリグ ⑤チェラ | ②バム ④サウト ⑥ホーシド | | |
| ねん 念 [フェケル] | ①トウファン ③ピマレストン ⑤コジャー | ②ガーレ ④ズドボソルグ ⑥カルダン | | |
| こ 固 [サート] | ①サングバラン ③アマレジャ ⑤ペイマ | ②サーレ ④メーラパン ⑥ナルム | | |



光

[ローション]

光の属性を持つ呪法です。
大気中にある光の粒子を集め呪法としてエネルギーに変換します。



バルグ

消費MP=17
詠唱時間=4

効果/ダメージ、対象=敵1体

光の攻撃呪法です。掌中に電気の塊を作り、それを敵の頭上に放出することで落雷を起こし、敵1体にダメージを与えます。

ティワル

消費MP=20
詠唱時間=4

効果/防御力上昇、対象=味方全体

光の防御呪法です。光の柱を作り出して、パーティ全体を包み込み、防御力を数段、上げることができます。

ダルハネ

消費MP=22
詠唱時間=4

効果/体力回復、対象=味方全体

光の回復呪法です。暖かな光の粒子を体内に呼び込み、肉体を活性化、パーティ全員の体力を回復することができます。

イスタン

消費MP=34
詠唱時間=5

効果/復活、対象=味方1人

光の回復呪法です。頭上に集めた光を、体に降り注げることで、戦闘不能状態にある味方を1人、回復することができます。

ズド

消費MP=4
詠唱時間=3

効果/すばやさ上昇、対象=味方1人

光の補助呪法です。光のエネルギーを体内に呼び寄せ、中枢神経を刺激、味方1人の行動周期を早めることができます。

ジャハン

消費MP=5
詠唱時間=2

効果/カウンター、対象=味方全体

光の逆呪法です。光をパーティ全員の前にか一テン状に引くことで、敵が放った光の呪法を無効にすることができます。



気

[ハブ]

気の属性を持つ呪法です。形としては見ることできないさまざまな気を操ることができます。



バド

消費MP=22
詠唱時間=4

効果/ダメージ、対象=敵全体

気の攻撃呪法です。強力な風と共に、カマイタチを作り出し、ランダムで複数の敵を切り刻み、ダメージを与えます。

ホナーク

消費MP=31
詠唱時間=4

効果/防御力上昇、対象=味方全体

気の防御呪法です。パーティ全員の周りに大気の渦を作り出し、気流で味方全体を保護します。

ポリテギ

消費MP=5
詠唱時間=3

効果/体力回復、対象=味方1人

気の回復呪法です。体内に流れる気を増大することによって、味方1人の体力をわずかながら回復することができます。

ザーイフ

消費MP=10
詠唱時間=3

効果/攻撃力・防御力低下、対象=敵1体

気の補助呪法です。巨大な気を手のような形で出現させて、敵1体を包圍、攻撃力と防御力を低下させることができます。

ディル

消費MP=15
詠唱時間=3

効果/すばやさ低下、対象=敵全体

気の補助呪法です。敵の体内に流れるわずかな気进行操作して、行動力を低下させ、敵全体の行動周期を遅らせることができます。

アブル

消費MP=5
詠唱時間=2

効果/カウンター、対象=味方全体

気の逆呪法です。地上に存在するあらゆる気を集め、パーティ全員を包み込み、敵が放った気の呪法を無効にすることができます。



液

【アブ】

えき ぎくせい も じゆほう
液の属性を持つ呪法です。

水をはじめとするあらゆる液体を自由にコントロールすることができま



ゼルゼレ

消費MP=44
詠唱時間=5

こうか たいりょう てきげんたい
効果/ダメージ、対象=敵全体

えき こうげきじゆほう じめん なが なが
水の攻撃呪法です。地面を深く流れる水脈を呼び出し、水の龍を形成。敵全体に多大なダメージを与えることができます。

アブシャル

消費MP=4
詠唱時間=3

こうか ぼうぎょりょう たいりょう みかたひとり
効果/防御力上昇、対象=味方1人

えき ぼうぎょじゆほう くらやみ まえ たいききう
液の防御呪法です。味方1人の前に大気中の水分を一気に集め、水の盾を形成。敵の攻撃によるダメージを軽減することができます。

ザーム

消費MP=10
詠唱時間=4

こうか たいりょくひくく たいりょう みかたひとり
効果/体力回復、対象=味方1人

えき かいふくじゆほう きよ みず きりりょう はせい
液の回復呪法です。清らかな水を霧状に発生させて、味方1人に浴びせることで、体力を回復することができます。

ダルヤチュ

消費MP=15
詠唱時間=4

こうか いりふかいふく たいりょう みかたひとり
効果/ステータス異常回復、対象=味方1人

えき かいふくじゆほう けつえき そうじゆ
液の回復呪法です。血液を操作することで、体を内側から活性化し、味方1人のステータス異常を回復することができます。

ハビタン

消費MP=22
詠唱時間=4

こうか すいめん たいりょう てきげんたい
効果/睡眠、対象=敵全体

えき ぼくじゆじゆほう くらやみ なが すいばん てき
液の補助呪法です。空中を漂う水分を、敵の眼前で渦巻き状にして見せることで、ランダムに複数の敵を眠らせることができます。

バルフ

消費MP=5
詠唱時間=2

こうか たいりょう みかたぜんたい
効果/カウンター、対象=味方全体

えき ぎやくじゆほう うす みず
液の逆呪法です。薄い水のバルをパーティの全面に敷くことで、敵が放った液の呪法を無効にすることができます。



闇

【タリク】

やみ ぎくせい も じゆほう
闇の属性を持つ呪法です。

暗い闇から発する力を利用して、数々の呪法を詠唱することができます。



ニメシャブ

消費MP=10
詠唱時間=3

こうか たいりょう てきひとり
効果/ダメージ、対象=敵1人

やみ こうげきじゆほう しゅういん やみ よ よ
闇の攻撃呪法です。周囲に闇を呼び寄せ、エネルギーを吸収、それを青白い球体にして放出し、敵1体にダメージを与えます。

バム

消費MP=17
詠唱時間=3

こうか ぼうぎょりょう たいりょう みかたひとり
効果/防御力上昇、対象=味方1人

やみ ぼうぎょじゆほう くらやみ ぼく ぼく ぼく
闇の防御呪法です。暗闇が発する波動で味方1人の体を包み込むことで、敵の攻撃によるダメージを軽減することができます。

タズリグ

消費MP=23
詠唱時間=3

こうか たいりょくひくく たいりょう みかたぜんたい
効果/体力回復、対象=味方全体

やみ かいふくじゆほう いっしゆん ぜんたい
闇の回復呪法です。一瞬の間にパーティ全員を闇に包み、体の疲れをすべて抜き取り、体力を回復することができます。

サウト

消費MP=4
詠唱時間=4

こうか けいふくじゆほう たいりょう てき
効果/呪法封印、対象=敵1体

やみ ぼくじゆじゆほう しゅくく そうじゆ
闇の補助呪法です。漆黒の球体を作り出し、敵にまとわりつかせることで、敵1体の口を封じ込めることができます。

チェラ

消費MP=5
詠唱時間=5

こうか し、たいりょう てき たい
効果/死、対象=敵1体

やみ こうげきじゆほう め まえ み
闇の攻撃呪法です。すぐ目の前さえ見えないほどの闇と共に死神を呼び出し、敵1体の命を一瞬にして奪うことができます。

ホーシド

消費MP=5
詠唱時間=2

こうか たいりょう みかたぜんたい
効果/カウンター、対象=味方全体

やみ ぎやくじゆほう うすみず やみ かいふく
闇の逆呪法です。薄暗い闇の壁をパーティの全面に作り出すことで、敵が放った闇の呪法を無効にすることができます。



ねん
念
[フェケル]

念の属性を持つ呪法です。強く願うことで発する膨大なエネルギーを呪法という形で利用します。



トウファン

消費MP=23
詠唱時間=5

効果/ダメージ、対象=敵全体
念の攻撃呪法です。空間さえも歪めてしまうほどの強力な思念波を放出し、敵全体に強大なダメージを与えます。

ガーレ

消費MP=26
詠唱時間=4

効果/防御力上昇、対象=味方全体
念の防御呪法です。念をガラスのようなバリアで具現化し、味方全員の前に展開、敵の攻撃によるダメージを軽減します。

ヒマレストン

消費MP=33
詠唱時間=5

効果/体力回復、対象=味方全体
念の回復呪法です。味方全員に念を送り込み、中枢神経を刺激し、受けたダメージを消し去ることで体力を回復することができます。

ズドボソルグ

消費MP=9
詠唱時間=4

効果/すばやさ上昇、対象=味方全体
念の補助呪法です。「光」の呪法であるズドの強力版であり、一気に味方全員の行動周期を早めることができます。

コジャー

消費MP=8
詠唱時間=4

効果/ダメージ、対象=敵1体
念の攻撃呪法です。掌に発生させた燃え盛る火の玉を、敵に投げつけることで、敵1体にダメージを与えることができます。

カルダン

消費MP=5
詠唱時間=2

効果/カウンター、対象=味方全体
念の逆呪法です。パーティの周りに思念波の渦を形成することで、敵が放った念の呪法を無効にすることができます。



こ
固
【サート】

固の属性を持つ呪法です。岩などの固体を自在に操ることで、さまざまな効果を得ることができます。



サングバラ

消費MP=5
詠唱時間=3

効果/ダメージ、対象=敵1体
固の攻撃呪法です。足下に転がる石つぶてを操り、敵にぶつけることで、敵1体にダメージを与えることができます。

サーレ

消費MP=9
詠唱時間=3

効果/防御力上昇、対象=味方全体
固の防御呪法です。岩石を呼び寄せて、味方1人の前に石の盾を作ることで、敵の攻撃によるダメージを軽減します。

アマレジャ

消費MP=16
詠唱時間=3

効果/体力回復、対象=味方1人
固の回復呪法です。地下にある岩盤に穴を開けて清涼な地下水を汲み上げ、それを浴びることで味方1人の体力を回復します。

メーラパン

消費MP=21
詠唱時間=4

効果/麻痺、対象=敵全体
固の補助呪法です。具現化した詠唱で敵を螺旋状に縛り付けて、ランダムに複数の敵を麻痺させることができます。

ペイマ

消費MP=29
詠唱時間=4

効果/消去・脱出、対象=敵全体・味方全体
固の補助呪法です。戦闘中に使用すると、ランダムに複数の敵を消去。ダンジョン内で使用すると脱出することができます。

ナルム

消費MP=5
詠唱時間=2

効果/カウンター、対象=味方全体
固の逆呪法です。砂の粒子をパーティ全体の周りに展開させることで、敵が放った固の呪法を無効にすることができます。

しょうかい キャラクター紹介

「サージングオーラ」には、
個性豊かなキャラクターが多数、登場します。
それぞれのプロフィールを紹介しましょう。

魅力あふれる登場人物たち

ここでは、主人公ムウとともに大活躍してくれるパーティメンバーや、倒すべき敵キャラクターを紹介します。なお、このゲームでの最大パーティは3人となっています。



ムウ

パスファルダ王国の王子で本編の主人公

パスファルダ王国の王子である本編の主人公。

復活したルフィードに

戦いを挑み

力およぼす

倒されてしまうが...

その後、謎の声に導かれ、

異世界に旅立つことになる。

見聞の呪法師ではあるが、

優れた資質を持っており、

ルフィードの野望を

阻止するという運命を

背負っている。



シルク

すばやい攻撃を得意とする女剣士

ルフィードの邪悪な野望を

阻止するために、

旅を続けている美少女。

ムウの前にたびたび姿を

現すもの、なかなか行動を

共にしようとはせず、

1人、先行する傾向がある。

剣の腕は確かで、

すばやい動きから練り出す

攻撃を得意とする。



バラム

サムニバルを追う放浪の剣士

ある目的のため

サムニバルを

追っている放浪の剣士。

ルフィードの足取りをつかむため

旅を続けるムウと出会い、

行動を共にするようになる。

鍛え抜かれた肉体から

振り下ろされる剣技は、

敵を一刀のもとに

切り捨てるほどのパワーを持つ。





セイラ

ムウの幼なじみである少女
オーンズがルフィードを倒すときに
協力した呪法師ミルの1人娘。
幼なじみの王子ムウとは、友達のように接する。



デック

心優しい海賊船の船長
魔物のせいで親と離ればなれになり、
焼け出された子供たちを養うために
海賊稼業をしている海賊船の船長。



ヌーク

ヌーハンの城の騎士
超一流の剣の腕を持つヌーハンの城に仕える騎士。
イムの町を襲っているドラゴンを
退治するためにムウの仲間に加わることになる。



オーンズ

ルフィードを倒した勇者の1人
パスファルダ王国の呪法を司る宣室。
20年前の「アズラーの聖戦」で
ルフィードを倒した勇者の1人である。



フラン

イルクバハルに仕える兵士
サギルの岩の守備隊にいた忠実で優秀な兵士。
岩が魔物に襲われたため、やむなく撤退。
さらわれた恋人の安否を心配している。



サムニバル

元戦士のルフィードの部下
かつては立派な戦士だったルフィードの部下。
いつのまにか道を誤ってしまい、
今はなんの目的か、次々人々をさらっている。



クレア

イルクバハルの女王
イルクバハルのおてんば女王。
姉が嫁いだハリーフの城が襲われたことを聞き、
ムウと行動を共にし、姉の救出に向かう。



ルフィード

天才的な闇の呪法師
優れた才能を持った天才的な呪法師。
「闇の法典」の力を利用して、
世界を破滅。その焦土の上に
自らの理想郷を築こうと企んでいた。
20年前の「アズラーの聖戦」で
オーンズたちに倒されたはずだったが……。



しょうかい アイテム紹介

「サージングオーラ」に登場する
冒険に必要不可欠な数々のアイテム。
ここでは、そのほんの一部を紹介します。

ぼうげん か ひつじゅひん 冒険には欠かせない必需品

アイテムには大きく分けて、道具、武器、鎧、盾、その他の装備品に分けることができます。どれも優秀のつけられないぐらい大事な物ばかりです。それぞれの特徴を知っておきましょう。



どうぐ 道具

道具には、使用可能なものと、貴重品として所有するものがあります。

みやげ いやしの水

聖なる力によって清められ、回復の呪法が込められた水。HPをわずかながら回復します。

ぱわーじゅむ パワージェム

自然界に存在する呪力を集めて、特殊な呪法で結晶化した物。MPを回復します。

ふっかつのいし ふっかつの石

「イスタダン」の呪法を詰め込んだらしい石。行動不能状態にあるパーティを回復します。

なわばしご なわばしご

深いダンジョンや、塔などから瞬時に脱出できる不思議な力が込められた縄ばしご。

ほうてん 法典

はるか太古に作られた8つの聖域（現在は遺跡として存在）に収められている、8つの属性を象徴する古代の聖典。8冊集めることで闇の力を集結し、世界を一瞬にして破滅させることができるほどの力を発揮するといわれています。



ぶき 武器

こうげき ひつようふ かけつ ぶき かずかず
攻撃に必要不可欠な武器の数々。
かなら そうび
必ず装備させておきましょう。

かたール カタール

幅広い刃と独特の形状を持った突き専用の短剣。攻撃力はあまり高くなく、冒険の初期段階で使う程度です。

くくり ククリ

全体が緩やかな曲線を描くような形状をしている短剣。力のない者でもかなりのダメージを与えることができます。

たるとわール タルワール

湾曲した形状を持つ片刃のサーベル。鋭い切れ味を持ち、かつ、扱いやすいため、序盤ではかなり役立つはず。

スピア スピア

遠距離の敵にも攻撃可能なやり系武器。近距離専用の武器と比べると、やや攻撃力は落ちるものの、重宝するはず。

ゆみ 弓

やり系の武器同様に遠距離攻撃が可能な武器です。ただし、両手を使うために、盾を持つことはできなくなります。

つえ 杖

呪法師専用の武器。強い呪力が込められたものであれば、装備時に呪法詠唱の速度を上げる可能性があります。



よろい 鎧

ぼうぐ なか もっと たいせつ
防具の中でも最も大切なものです。
ぼうい じゅほうしせんよう ぼうぐ
また、法衣は呪法師専用の防具です。

ほうい 法衣

通常、鎧を装備しない呪法師たちのために作られた特殊な服。堅い材質で作られていないにも関わらず、法衣自体に強力な呪法の力が込められているため、金属などで作られた鎧と同等、あるいはそれ以上の防御力を持っています。

かわぶた 皮鎧

厚手の革をなめして、それを何重にも重ね合わせて作られた上半身を覆う軽量の鎧。あまり高い防御力を持っているわけではありませんが、無いよりはまし。冒険の序盤では、忘れず必ず装備させておくようにしましょう。



たて 盾

両手持ちの武器を装備している時は、盾を装備することはできません。

木の盾

頑丈な樫の木で作られた円形の盾。防御力は高くありませんが、初心者でも扱いやすく序盤ではかなり役立つはずです。

鉄の盾

鉄で作られた大きめの盾。重量があるため、装備できる人物は限られてしまいますが、防御力は木の盾とは比べものになりません。

大きな盾

両手で持つ大型の盾。武器を装備できない代わりに絶大な防御力を得ることができます。呪法師の護衛時に装備するとよいでしょう。



た そう び びん その他の装備品

防具には、鎧や盾のほかにも装備品があります。ここでは残り3種類の装備品を紹介していきます。

ぼうし 帽子

頭を保護する布製の帽子。中には特殊な効果を発揮するものもあります。また、頭を保護する防具として兜や髪飾りなどもあります。

マント

鎧の上から着るマントです。特定の攻撃に対して、特に能力を発揮するものなど、パラメータを高める効果を持つものがあります。

アクセサリ

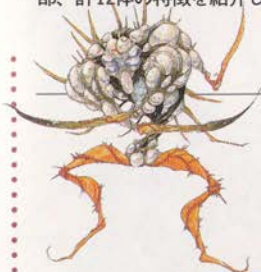
アクセサリには、指輪やお守りなど、さまざまな形の装飾品があります。この各アクセサリもマントと同様に、装備している人物のパラメータを上げる効果を持っています。

しょうかい モンスター紹介

ムウたちの行く手を阻むモンスターたち。
中には呪法を使う強敵もいます。
わずかながら、ここでモンスターを紹介します。

プレイヤーの行く手を阻む強力なモンスター

モンスターは、冒険の先々にパーティの前に立ちふさがります。その攻撃はバラエティ豊かで、かつ強力無比。ここでは、数多く存在するモンスターの一部、計12体の特徴を紹介します。



アフンダク

鎌のような手を持つ
昆虫系モンスター
邪悪な力により昆虫が突然変異、モンスター化した姿。鋭い鎌状の腕が武器で、振り回しながら襲いかかってくる。



レバス

闇に忠誠を誓う呪法師
闇の力に魅せられて、道を誤ってしまった呪法師。当然のことながら、強力な闇の呪法による攻撃を得意とする。

ススク

闇に潜む邪悪な蜘蛛
闇の呪力でモンスター化した
巨大蜘蛛。ダンジョンの奥深
い暗闇に潜み、獲物をジッと
待ちかまえている。



ギャダルヤ

炎から生み出された
モンスター
燃え盛る炎の火の粉から作ら
れたモンスター。コジャーの
呪法を得意とする。



ガーバイル

巨大な甲羅を
背負った猛獣
サギルの岩を襲撃したモン
スターたちのボス。サウトの呪
法を唱えることができる。



フク

鎖鎌を振り回す山賊
ルフィードに忠誠を誓った山
賊。刺のついた鉄球と鎖鎌を
武器としており、その威力は
計り知れない。



バランデ

複数の死体から
作られたゾンビ
邪悪な呪法師が、その呪力で
犯罪者などの死体をつなぎ合
わせて作った合成ゾンビ。



アレンジュ

暗い場所を好む両生類
薄暗く、湿度の高い場所に潜
む両生類型のモンスター。手
に持った杖を媒体に、強力な
呪法を唱えてくる。



ダンガルダル

醜悪な姿をした怪物
嘆きの牢獄を作った将軍が、
魔導に落ちてモンスター化し
た姿。腕を持たない代わりに、
巨大な2本の角がある。



コルベ

長剣を武器とする獣人
呪法により、人間の女性
と獣とで合成された姿。すば
やい動きから繰り出されるサ
ーベル攻撃には要注意だ。



ラスト

ルフィードに仕える戦士
どう猛な飛行獣に乗ったルフ
イードの強力な親衛隊。上空
から襲い来るその姿は、人々
の恐怖の対象となっている。



バグバシュ

両手に武器を持つ
巨大な蛾
怪しくも美しい姿を持つ蛾の
化け物。両手に持った武器を
巧みに操り、攻撃をしてくる。



● ● ● 使用上のご注意 ● ● ●

●電源OFFをまず確認!

カートリッジを抜き差しするときは、必ず本体のパワースイッチをOFFにしておいてください。



●端子部には触れないで!

カートリッジの端子部に触れたり、水で濡したりすると、故障の原因になります。



●薬品を使って拭かないで!

カートリッジの汚れを拭くときに、シンナーやベンジンなどの薬品を使わないでください。



●カートリッジは精密機器!

落とすなどの強いショックを与えないでください。また、分解は絶対にしないでください。



●保管場所に注意して!

カートリッジを保管するときは、極端に暑いところや寒いところ、湿気の多いところを避けてください。



●ゲームで遊ぶときは

ゲームで遊ぶときは、部屋を明るくし、なるべくテレビ画面から離れてください。また、健康のため、1時間ごとに10~20分の休憩をとり、疲れているときや睡眠不足でのプレイは避けてください。

● ● ● 健康上のご注意 ● ● ●

ごくまれに強い光の刺激や点滅、テレビ画面などを見ていて、一時的に筋肉のけいれん・意識の喪失等の症状を起こす人がいます。こうした経験のある方は、ゲームで遊ぶ前に必ず医師と相談してください。また、ゲーム中にこのような症状が起きたときは、すぐにゲームをやめ、医師の診察を受けてください。

メガドライブをプロジェクションテレビ（スクリーン投影方式のテレビ）に接続すると、残像光量による画面焼けが生じる可能性があります。接続しないで行ってください。

新作ゲームソフトの案内や楽しい情報を、ジャンジャンお知らせします。

電話で セガジョイジョイ
テレフォン

| | |
|-----|--------------|
| 札幌 | 011-842-8181 |
| 仙台 | 022-285-8181 |
| 東京 | 03-3743-8181 |
| 名古屋 | 052-704-8181 |
| 大阪 | 06-333-8181 |
| 福岡 | 082-292-8181 |
| 広島 | 092-521-8181 |

FAXで セガファックスクラブ

東京 03-5950-7790
大阪 06-948-0606

1 ファックスの受話器を使ってコール。
2 音声ガイダンスにしたがってボタンを押せば、ほしい情報がファックスで送信されます。

*プッシュ回線またはトーン切り替えのあるダイヤル回線をお使いください。



番号をよく確かめて、正しくかけてください。

株式会社 セガ・エンタープライゼス

本社 〒144 東京都大田区羽田1-2-12

お問合せ先

お客様相談センター フリーダイヤル ☎0120-012235
受付時間 月～金 10:00～17:00 (除く祝日)

修理について

修理を依頼されるときは、最寄りの各支店または事業所までお申しつけください。

| | |
|-------|--|
| 札幌支店 | HEサービスセンター 〒062 北海道札幌市豊平区豊平五条3-2-34 ☎011(841)0248(代表) |
| 佐倉事業所 | HEサービスセンター 〒285 千葉県佐倉市大作1-3-4 ☎043(498)2610(直通) |
| 関西支店 | HE修理係 〒561 大阪府豊中市豊南町東2-5-3 ☎06(334)6486(直通) |
| 九州支店 | HEサービスセンター 〒812 福岡県福岡市博多区博多駅南5-7-5 ☎092(452)6842(代表) |

Patents: U.S. Nos. 4,442,486/4,454,594/4,462,076; Europe No. 80244;
Canada Nos. 1,183,276/1,082,351; Hong Kong No. 88-4302;
Germany No. 2,609,826; Singapore No. 88-155; U.K. No. 1,535,999;
France No. 1,607,029; Japan No. 1,632,396

禁無断転載