

COMPACT  
disc

取扱説明書

SEGA SATURN™



Victor · JVC

Falcom®

推奨年齢

全年齢

# ファルコム クラシックス

Falcom Classics



ドラゴンスレイヤー



ザナドゥ



イース



# 注意

# セガサターンCD 使用上のご注意

## 健康上のご注意

- ごくまれに強い光の刺激や点滅、テレビ画面などを見ていて、一時的に筋肉のけいれん・意識の喪失等の症状を起こす人がいます。こうした経験のある方は、このソフトを使用する前に必ず医師と相談してください。また、使用中にこのような症状が起きたときは、すぐに使用をやめ、医師の診察を受けてください。
- このソフトを使用するときは、部屋を明るくし、なるべくテレビ画面から離れてください。また、健康のため、1時間ごとに10～20分の休憩をとり、疲れているときや睡眠不足での使用は避けてください。

## キズや汚れをつけない

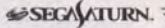
ディスクの両面にはキズや汚れをつけないよう、扱いには注意してください。また、ディスクを曲げたりセンター孔を大きくしないでください。

## 汚れを拭くときは

レンズクリーニングなどに使うやわらかい布で、中心部から外周部に向かって放射状に軽く拭き取ってください。なお、シンナーやベンジンなどは使わないでください。

## 保管場所に注意する

使用後は元のケースに入れ、高温・高湿になる場所を避けて保管してください。

●このセガサターンCDは、 SEGA SATURN. マークあるいは [NTSC-J] 表示のある日本国内仕様のセガサターンに対応しています。Vサターン、Hiサターンはセガサターンと互換性があります。

- セガサターン本体及びご使用になる周辺機器の取扱説明書も必ずあわせてご覧ください。
- このディスクを無断で複製することおよび賃貸業に使用することを禁じます。

## 文字を書いたりしない

ディスクの両面には文字を書いたり、シールなどを貼らないでください。

セガサターンCDは、セガサターン専用ソフトです。普通のCDプレイヤーなどで使用すると、ヘッドホンやスピーカーなどを破損する恐れがありますので、絶対に使用しないでください。

セガサターンをプロジェクションテレビ(スクリーン投影方式のテレビ)に接続すると、残像光量による画面焼けが生じる可能性があるため、接続しないでください。

# ファルコム クラシックス

Falcom Classics

## はじめに

このたびは日本ビクターのセガサターン専用ソフト「ファルコム クラシックス」をお買い上げいただき、誠にありがとうございます。ゲームをはじめる前に本書をよくお読みいただき、正しい操作方法でお楽しみください。

なお、本書は再発行いたしませんので、大切に保管してください。

## 目次

- |    |       |   |
|----|-------|---|
| 4  | …………… | ゲームのスタート  |
| 4  | …………… | スコアアタック   |
| 5  | …………… | コントロールパッドの使い方   |
| 6  | …………… |  ドラゴン<br>スレイヤー |
| 12 | …………… |  ザナドゥ          |
| 24 | …………… |  イース           |



## ゲームのスタート

セガサターンCD「ファルコムクラシックス」をセガサターン本体に入れ電源を入れます。



### ゲームセレクト

タイトル画面でスタートボタンを押すとゲームセレクト画面になります。方向ボタンの左右で選びスタートボタンで決定してください。ゲームのローディングが始まります。

### モードセレクト

ゲームが始まると自動的にオープニングが流れます。すぐにゲームをしたい方はスタートボタンを押してください。モードセレクト画面になります。プレイしたいモードを選んでください。※モードによる違いについての詳しい内容は各タイトルの説明をご覧ください。

- サターンモード …… セガサターン用にアレンジしたモードです。
- オリジナルモード …… パソコン版オリジナルのシステムを忠実に再現したモードです。
- コンティニュー …… セーブされた続きからゲームを始めます。



### セーブ&ロード

このソフトは本体RAM、カートリッジRAM（別売パワーメモリー）に対応しています。データ保存に必要な容量は共用部分が2、ドラゴンスレイヤーが113、ザナドゥが321、イースが4です。※本体RAMの場合、ザナドゥは1ヶ所しかセーブできません。カートリッジRAMを使うと3ヶ所セーブ可能になります。

**スコアアタック** このソフトでは各タイトルの各モードをクリアすることにスコアが表示され、スコアアタックを楽しむことができます。また、全タイトルをクリアすることで見ることのできるスペシャルエンディングも用意されています。ぜひ全タイトルクリアをめざして頑張ってください。



# コントロールパッドの使い方



基本的な操作方法について説明します。各タイトルごと、また場面によって違いがあります。詳しい操作方法は各タイトルの説明をご参照ください。

## Aボタン

- 決定ボタン
- 魔法使用 (ドラゴンスレイヤー)
- アイテム使用 (ザナドゥ/イース)

## Bボタン

- キャンセルボタン
- 魔法使用 (ドラゴンスレイヤー)
- +方向ボタン ●ダッシュ (イース)

## Cボタン

- 決定ボタン
- アイテムを拾う/捨てる/使用 (ドラゴンスレイヤー)
- +方向ボタン ●魔法操作 (ザナドゥ)

## 方向ボタン

- カーソル/キャラクターの移動

## スタートボタン

- ゲーム決定ボタン
- モード決定ボタン
- コマンドウィンドウのオープン

## Xボタン/Yボタン/Zボタン

- 各種ウィンドウをオープン (イース)
- ※詳しくはP26イース「コマンドメニュー」をご参照ください。

## L/Rボタン+方向ボタン

- 向きを変えずに移動 (ザナドゥ)



# ドラゴンスレイヤー

伝説の魔獣“三ツ首ツドラゴン”により、  
盗みだされてしまった王冠。

その奪還指令を受けたキミは  
今、危険に満ちた迷宮へと入っていった。

迷宮にはドラゴンのほかにも、  
さまざまなモンスターたちがキミを待ち受けている。

キミを守るの是一本の剣と  
不思議な力を秘めた魔法の壺のみ。

はたしてキミは、恐ろしい“三ツ首ドラゴン”を倒し、  
みごと王冠を持ち帰ることができるのであろうか!?



## 迷宮への誘い

迷宮へと降り立ったキミは家の前に立っています。この家は、  
生命力と攻撃力の回復、増強などを行う重要な場所なのです。そ  
して、あるアイテムを使うことで引越（移動）ができるといわれ  
ています。

さあ、家を離れ、迷宮への冒険へと旅立ちましょう。しかし、今のキミは素手、迫りくるモン  
スターと闘う力がありません。そう、はじめに剣を手に入ねなければならぬのです…。



がめん みかた  
画面の見方



- ①HP→生命力 (0になるとゲームオーバー)。家に帰ると稼いだ経験値、持っている金貨の枚数に応じて増加します。
- ②ST→攻撃力。パワーストーンを家に持ち帰ることで増加します。
- ③EX→経験値。敵を倒すことで増加し、ポイントに応じて使える魔法が増えていきます。あるポイントに達すると斜めに歩けるようになります。
- ④GOLD→所持金。持っている金貨の数で、家に持ち帰るとHPが増加します。
- ⑤MP→魔法の力。壺を取ると増加し、魔法を使うと消費されます。
- ⑥アイテムウィンドウ→装備しているアイテムが表示されます。
- ⑦魔法A・Bウィンドウ→魔法をAボタン、Bボタンに割り当てることができます。  
※詳しい説明はP10の「魔法」をご参照ください。



## 戦闘画面

戦闘中、モンスターのステータスが表示されます。

- ①生命力      ②攻撃力      ③経験値



## せんとう ほうほう 戦闘の方法

敵に向かって方向ボタンを押すことで攻撃します。  
ただ、むやみに闘うだけでは大きなダメージを受ける場合があります。  
より効率的な戦術が必要なのです。

- 敵を知る …… 戦闘が始まったらすぐに一時停止させ、モンスターのステータスを確認しましょう。特に初めての敵には用心です。
- 逃げる …… 敵が強いと思ったら逃げるのも大切です。常に退路には気をつけましょう。
- 魔法を使う …… 経験を積んでいくと強力な攻撃魔法が使えるようになります。剣とは違った戦闘ができるはずです。
- 斜め歩きを使う …… 経験値がある一定値になると斜め歩きができるようになります。
- 経験を活かす …… その他にも、いろいろな戦術があります。経験を積んで自分なりの戦闘スタイルを見つけてください。

## コマンドメニュー

- スタートボタンを押すとコマンドウィンドウが開きます。
- MAGIC …… 魔法を使ったり、装備します。  
※詳しい説明はP10「魔法」をご参照ください。
  - SAVE …… このゲームはいつでもセーブすることができます。
  - LOAD …… セーブした続きからプレイできます。
  - EXIT …… コマンドウィンドウを閉じます。





# アイテム

アイテムはひとつしか装備することができません。装備を換えたい場合は1度はずしてから新たに装備してください。Cボタンで脱着ができます。  
※金貨と壺はなにも装備していない状態でCボタンを押すことで、いくつでも取得できます。



カギ

宝箱を開けることができます。箱の前に立ち、Cボタンを押してください。



指輪

ブロックをひとつ押して動かせるようになります。



十字架

モンスターに攻撃されなくなります。



剣

モンスターに攻撃ができます。



宝箱

いろいろなアイテムが入っています。  
※ある方法で中身をパワーストーンにできます。



魔法の薬ビン

1個につき1回の魔法が使えるようになります。



金貨

家に持ち帰るとHPが増加します。



パワーストーン

家に持ち帰るとSTが増加します。



## 呪われた、どうする!?

「宝箱を開けるとなにもやらドロクがまとわりついてきた!」。さあ大変! この状態になると呪われて、魔法が使えなくなってしまうのです。

## おはらいをしよう!

呪いは、おはらいをすることで正常に戻ります。家に帰るか、ワーブゾーンを通ることで追い払うことができます。



## 魔法

経験値に応じていろいろな魔法が使えるようになります。ただしMPが0、または呪われていると使用することはできません。基本的に1回の使用でMPがワンポイント減ります。

### 装備方法

コマンドウィンドウから[MAGIC]を選び魔法メニューを表示します。装備したい魔法に合わせ、使用したいボタン(AボタンかBボタン)を押してください。これでゲーム中に、それぞれのボタンで、割り当てた魔法が使用できます。



### 魔法リスト

#### ●JUMP

ランダムにテレポートします。

#### ●RETURN

どこからでも一瞬で家に戻れます。

#### ●MAP

自分の周辺の地図が表示されます。アイテムやポイントの横の三角形の色で、それぞれの位置が表示されます。



#### ●BREAK

ブロックを壊すことができます。MPを消費しません。

#### ●KICK

ひとつのブロックを蹴り飛ばします。MPは敵に当たった場合だけ消費されます。

#### ●FREEZE

周囲の敵1匹を凍らせます。

#### ●FLASH

閃光を放ち敵の動きを一定時間止めます。

#### ●FLY

鳥に変身し、一定時間飛ぶことができます。

こうりやく

## 攻略のヒント

### 墓石

モンスターは墓石からしか出現しません。ということは、その出現を防ぐ対策があるはず  
です。



### オバケ

ゲーム中に空を飛び回るオバケと遭遇するはず  
です。そして、フト気がつくとモノが減っているような気が…。そう、オバケはアイテムを盗んだり、拾っては、どこかに放置している  
のです。

そんなオバケには2つの噂があります。行動パターンがかなり決まっている。聖なるものには近づかない。という話です。

### 家

いっぺんに見つけたたくさんのパーストーン。それをひとつずつ遠くの家まで持ち帰るのは大変と感じるはず。でも確か、この世界の家は引越ができると聞いています。

## オリジナルモード

オリジナルモードはパソコン版の難易度、オリジナルに近い画面レイアウトになっています。左右の視界が狭まるために、モンスターからの不意打ちも増えるはず  
です。

ハードの関係で、今ではほとんどプレイすることのできないオリジナル。パソコンゲーム創世期のヒットソフトの魅力をお楽しみください。



# ザナドゥ



「ザナドゥ」の世界ようこそ!

闇の世界に君臨する巨大な“ガルシス”を倒すために、あなたは这个世界にやってきました。

ガルシスを倒せる武器は  
“ドラゴンスレイヤー”ただ一つ。

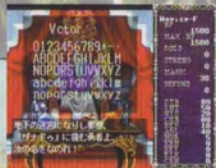
それもまた、この迷宮のどこかに隠されています。  
10層にも達する巨大な地下世界を舞台にした冒険が、今はじまるのです。

## 旅立ちの前に

城内の王の目前よりゲームがスタートします。名をなめるよう王が言ってきますので名前を入力してください。王様から冒険の支度金がもらえます。

### 名前の入力

方向ボタンで選びA/Cボタンで決定してください。Bボタンで訂正できます。すべて入力したら [END] を選んでください。





どうじょう い のうちよくら けってい

## 道場に行く(能力値の決定)

キャラクターの7種類の能力を鍛える道場があります。王からもらったお金をうまく振り分け、自分の能力を決めてください。

### 道場リスト

- STR (ストレンクス).....体力。攻撃力に影響。
- INT (インテリジェンス).....知性。魔法能力に影響。
- WIS (ウィズダム).....知恵。魔法アイテムの効果に影響。
- CHR (カリスマ).....人間としての魅力。
- DEX (デクスタリティ).....器用さ。宝箱を開ける早さなどに影響。
- AGL (アジリティ).....敏捷さ。戦いで重要な能力。
- MGR (マジックレジスタンス).....魔法抵抗力。



城を出て、ケーブ(入口)をみつけたし地下世界へ。



- 敵を倒す⇒●お金をアイテムをとる⇒
- 経験値を貯め、教会に行きレベルアップする⇒●塔に入る⇒●ボスを倒す⇒●クラウンを取る(1レベルに必ず1つあるわけではない)⇒●次のレベルへ(戦士、魔法使いのレベルアップが必要)



クラウンが4つ揃ったら、ドラゴンスレイヤーを探し、入手する。



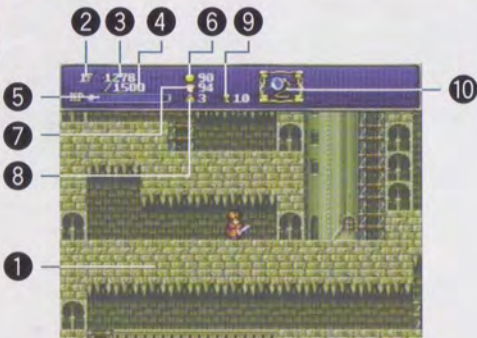
キングドラゴン“ガルシス”を倒す。

## 冒険の手順

キャラクターメイキングが終わったらいよいよ冒険の始まりです。左か大きな流れですが、目的を達成するには、多くの敵を倒し、自らを強力な戦士に鍛えあげ、また武器や防具などを充実させなくてはならないでしょう。



がめん みかた  
画面の見方



- ①フィールドウィンドウ
  - ②塔の階数
  - ③現在のHP ……0になるとゲームオーバーです。
  - ④最大HP
  - ⑤HPゲージ
  - ⑥所持金 (コイン枚数)
  - ⑦食料 ……時間経過で減り、0になるとHPが徐々に減少。
  - ⑧エリクサー ……これを持っているとHPが0になっても、満タンになって復活します。1回使うと1個なくなります。
  - ⑨カギ ……扉を開けるカギです。1回使うと1個なくなります。
  - ⑩アイテムウィンドウ ……装備しているアイテムが表示されます。Aボタンを使用します。
- ※詳しい説明はP16「アイテム」をご参照ください。



# コマンドメニュー

スタートボタンを押すとコマンド画面に切り替わります。  
画面上のコマンドで選び決定すると、それぞれの画面が表示されます。  
Bボタンでひとつ前の状態に戻ります。

## ステータス

### ①名前

### ②戦士としての称号

### ③魔法使いとしての称号

※戦闘の経験値によって、それぞれに称号が上がっていきます。

### ④階数

### ⑤プレイキャラ

### ⑥現在のHP

### ⑦最大HP

### ⑧HPゲージ

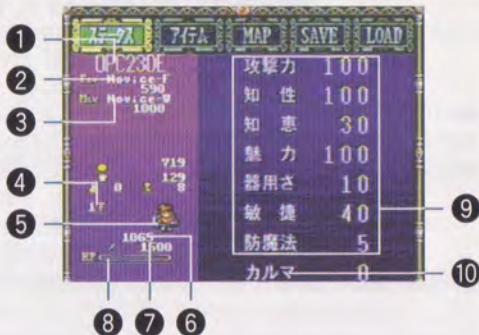
### ⑨攻撃力～防魔法

P13の「道場に行く」をご参照ください。

### ⑩カルマ

キャラクターの罪深さを意味し、神（正義）に背く行為をすることで増えてしまいます。一度上がるとなかなか下がらず、レベルアップに悪影響を与えます。どのような行為がいけないのかはあなた自身で考えてください。

レベル10への扉を開けるにはカルマが0でなくてはなりません。





## アイテム

アイテムは種類ごとにそれぞれ一つだけ装備することができます。各名称の隣のアイコンが現在装備しているアイテムを示します。

カーソルで項目を選ぶと右側に一覧が表示され、装備しているアイテムは左に赤いマークが表示されます。装備を変更する場合はA/Cボタンを押し、新たに装備したいアイテムにカーソルを合わせA/Cボタンを2回押ししてください。

- STRENG ..... 装備する武器によって変化します。
- DEFEND ..... 装備する鎧・盾によって変化します。
- 経験値 ..... 同じアイテムでも経験値が高いものほど力や効果がアップします。  
戦闘などによって装備しているアイテムの経験値が上がります。



- 所有数 (使用可能回数) ・持っている数、または使用できる回数です。

### 経験値のアップ!

各種行動によって各種アイテムの経験値がアップします。

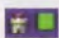
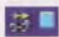
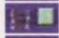



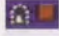

- 武器 ..... 剣の攻撃でアップ。
- 鎧 ..... 敵の攻撃を受けることでアップ。
- 盾 ..... 正面から敵の攻撃を受けることでアップ。
- 魔法 ..... 魔法の攻撃でアップ。
- 道具 ..... 使用することでアップ。



# MAP

現在いる階のマップが表示されます。  
各ポイントがアイコンの右の色のマークで表示されます。



-  ●塔 …………… モンスターの巣窟です。同時に貴重な武器・防具、アイテムなどが隠された場所です。
-  ●ワープゾーン …… 他のワープゾーンにワープします。
-  ●はしご …………… 自由に昇り降りができます。
-  ●ショップ …………… 武器屋、防具屋、宿屋などです。  
※詳しくはP20「ショップ」をご参照ください。
-  ●橋 …………… 降りることはできますが、昇ることはできません。
-  ●扉 …………… カギで開けられます。
-  ●ケーブル …………… 次の地下レベルへの入口です。戦士が魔法使いのどちらか一方の称号が一定レベルに達していなければ開きません。
-  ●レンガ …………… マトック (アイテム) で壊すことができます。

## ワンポイント!

ある一定の称号を得られれば、ケーブルを通して次のレベルにいけます。しかし、進めば進むほど敵は強くなっています。

## SAVE

戦闘中以外はいつでもセーブすることができます。セーブした続きからプレイできます。

## LOAD

## せんとう 戦闘

敵と接触することで自動的に戦闘が始まります。それぞれに受けたダメージが頭上に表示されます。



### 画面の見方

#### ① フィールドウィンドウ

戦闘の画面が表示されます。ここから外に出ると戦闘を回避できます。

#### ② モンスターの名前

#### ③ モンスターのHP

それぞれのモンスターのHPです。既に死亡したものは“Death”と表示されます。

#### ④ 戦士としての経験値

#### ⑤ 魔法使いとしての経験値



### 戦闘方法

横や後ろから攻撃されると大きなダメージを受けます。常に自分の向いている方向に注意しましょう。L/Rボタンを押しながら方向ボタンで、向きを変えずに移動できます。

武器で敵を倒すと戦士の経験値、魔法で倒すと魔法使いの経験値が上がります。

- 武器による攻撃……………敵に体当たり(敵に向かい方向ボタンを押す)。
- 魔法による攻撃……………Cボタンを押す。

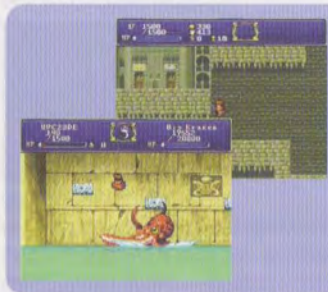
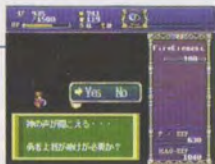


### 宝箱

敵を倒すと宝箱が現れます。宝箱に向かって方向ボタンを押し続けると開きます。

## テレポート

Zボタンを押すと「汝よ我の助けが必要か?」というメッセージが表示されます。ここで [YES] を選ぶと、一瞬で安全な場所に移動します。塔の中、戦闘中などでも有効です。危機を迎えたら、これを使って逃げてください。



### ジャンプ!

方向ボタンの上、または斜め上をタイミングよく連続して押すことで、より高く、より速くへジャンプできます。これは移動時にはもちろん、ボスとの戦闘には欠かせないテクです。早いうちにコツをつかみましょう。

## ショップ

地下の迷宮にも武器屋・防具屋・病院などお金を払うことで利用できる施設があります。効率よくお金を使って装備を充実させていくことが大切です。

また、この世界には物価があり、価格が時の流れとともに変化していくのです。



## ショップリスト

- 武器屋……武器を売買しています。
- 防具屋(鎧・盾)……防具を売買しています。
- 魔法屋……魔法を売買しています。
- カギの店……扉を開けるために必要なカギを売っています。
- 食料店……食料を売っています。
- 病院……HPを回復します。
- 宿屋……HPを回復します。病院より安上がりです。
- 教会……ある一定の経験値がたまっていると称号がアップします。次の称号までの必要経験値を教えてください。称号には戦士と魔法使いの2種類があります。

## 魔法

魔法はモンスターの属性によって効果が大きく違ってきます。例えば、火の属性を持つファイヤーエレメントなどは水系の魔法しか効果がありません。このように魔法を使うときはモンスターの属性を見極めることが必要なのです。

**魔法リスト**(D・魔法名とあるものは、複数の敵に効果があるものです。)

ここに紹介するのは一部です。不明なものは使用することで、その効果を自分自身で確かめてみましょう。  
※カッコ内はオリジナルモードの場合の表示です。



■ニードルを放つも効果なし。

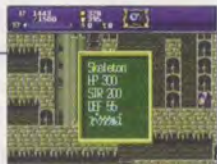


- ニードル(Needle)……………精神力を針にして投げつける。
- ウォーター(Deluge)……………水を操り攻撃する。
- ファイアー(Fire)……………火炎で敵を焼き殺す。
- サンダー(Thunder)……………激しい雷撃で攻撃する。
- ティルト(Tilt)……………物体を粉々に分解する。



## 道具

塔の中やモンスターの戦闘によって、手に入る様々な道具の数は限られています。状況に応じて効果的に使用しましょう。



■スペクタクルズで敵を調査。

## 道具リスト

- レッド・ポーション(Red Potion)……………HPを回復させる。
- スペクタクルズ(Spectacles)……………敵の名前やパラメータなどを調べる。
- ブラック・オニクス(Black Onyx)……………一つ上のレベルにワープする。
- ファイアー・クリスタル(Fire Crystal)……………一つ下のレベルにワープする。
- マトック(Mattock)……………キャラが向いているすぐ斜め下の地面を掘る。
- アワー・グラス(Hour Glass)……………敵の動きを一定時間止める。
- ウィングド・ブーツ(Winged Boots)……………重力を無視して歩くことができる(塔以外)。
- マントル(Mantle)……………壁をすり抜けられるようになる。
- デーモンズ・リング(Demons Ring)……………透明になり敵から見えなくなる。
- ペンダント(Pendant)……………扉を開ける  
(塔内:全ての部屋。外:キャラの前後、ケープも開く)
- キャンドル(Candle)……………モンスターに化け敵から攻撃を受けなくなる。
- ルビー(Ruby)……………一時的に攻撃力アップ。
- ブラウン・ポーション(Brown Potion)……………一時的に魔法の威力アップ。
- ミラー(Mirror)……………一時的に攻撃命中率アップ。



## ぼうけん 冒険のヒント

### 逃げることも戦術だ！

モンスターは同じ種類でも一匹ごとに強さが違います。ダメージの回復の費用がかさみ、冒険が困難にならないよう、手強い敵からは逃げることも重要なのです。

### カギは早いうちに買おう！

レベルが進むにつれ商品の値段も上がっていきます。カギはザナドゥの世界では必需品です。早いうちに買いこんでおいたほうがいいでしょう。

### モンスターの善悪を見極めよう！

モンスターのなかにも善いものたちがいます。そんな善いものを倒すことを神は許すでしょうか？ よく考えてください。

通常は攻撃してこないことで判断できますが、なかには攻撃してくるものもいます。どの種類のモンスターが善いのか、見極めることが必要です。

### トラップに注意しよう！

この世界にはジャンプしても脱出できないトラップが存在します。一度落ちてしまうと脱出方法は限られているので細心の注意が必要です。

**脱出方法①** アイテムを使う。

**脱出方法②** モンスターを利用する。

○ジャンプして地上に届かなくても、モンスターにはしがみつける場合があります。戦闘状態に入ったら、上に待避しましょう。そこからさらにジャンプすることで、這い上がれる場合もあります。

### カルマの減らし方

ある物をわざと飲むことで、5だけ減ります。ただし、この世界にある数は限られています。カルマが上がらすぎたら、冒険の目的を達成することは非常に困難になります。

# オリジナルモード

オリジナルモードは真に厳しい冒険の世界になっています。旅立ちへ  
習練は不足気味、MAPを見ることも、神の助けの声が聞こえてくること  
もありません。まさに己だけが頼りなのです。

自らの足で歩み、脳裏にポイントを刻みながら冒険に挑んでください。その困難を乗り越え  
た先には大きな喜びが待っているはずです。

## 冒険の始まり

ゲームの開始は城の外になります。城内に入って王にあいさつしてから冒険をはじめてく  
ださい。支度金がもらえます。

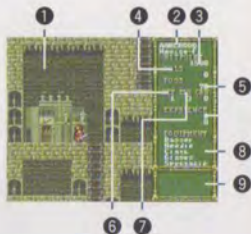
城内から直接道場に行くことはできません。自分の足で歩いて各道場を回ってください。

## フィールド画面

パソコン版オリジナルを再現した画面レイアウトになっています。

- 1 フィールドウィンドウ
- 2 キャラクターの名前
- 3 現在のHP
- 4 所持金 (コイン枚数)
- 5 食料
- 6 カギ所持数
- 7 エリクサー所持数
- 8 装備アイテム
- 9 メッセージウィンドウ

※各項目はサターンモードのP14「画面の見方」をご参照ください。



## 戦闘画面

- 1 メッセージウィンドウ

敵に与えたダメージ、倒して得られた経験値などが表示されます。



## イースの歴史

時をさかのぼること、8百年。秩序と自由の国イースが誕生した。イースは2人の女神と6人の神官によって治められ、すばらしい繁栄をとげることになった。魔力の源となる「黒い真珠」を使い、神官たちが作り出したクレリアという金属により繁栄はさらなるものとなった。

しかし、クレリアが作られる過程で、思いもかけぬ「魔」が生まれてしまったのだ。「魔」の力によりイースの地に災いが荒れ狂った。神官たちはクレリアを地下深く封じ込めたが、すでに生まれてしまった「魔」の勢いは、もはや止めることはできなかった。人々が最後の砦サルモンの神殿に追いつめられた時、神官たちは黒い真珠の力により、神殿を天空へ昇らせ、災いの狂気から逃れた。魔物たちは神殿を追いかけるために、魔力を結集してゲームの塔を作った。後を追うように、女神が2人も姿を消した。しばらくして、なぜかぶつりと魔物たちの追撃が止まった。

イースに平和はもどったが、女神が消え、神殿も地上から離れた今となっては、真のイースは失われたといってもよかった。真の平和の復活を願い、6人の神官たちは、それぞれにその思いと力を6冊の本に託したという伝説だけが残った。

## 冒険の予感

「魔」との戦いから700年が過ぎ、歴史は時の彼方に忘れ去られていた。イースには平穏と豊かな暮らしがあった。ちょうどそのころ、ひとりの少年がイースの地にたどり着いた。彼の名はアドル。「冒険」の誘惑に魅いられた少年。好奇心に輝く黒い瞳、どんな岩山でも昇れる身軽な肉體、そして、決してあきらめない意志の強さを持っていた。

そんな少年は、ミネアの街にただならぬ空気を感じとったのだった……。



# イース



イースには、たくさんの冒険があります。

これらをひとつひとつ終わらせていくことによって、本当の冒険の目的を知ることができるのです。

より多くの人々との会話が、各冒険の中心と言えます。街・村・塔の中で出会う人々と話し、あなたは、いろいろな冒険を見つけ、それを達成していくのです。本当の目的…。それはここでは明かすことはできません。

あなた自身がひとつひとつ、数多くの謎を解き明かしていけば必ず真の目的に達するはずです。さあ、イースの世界に旅立ちましょう。

## がめん みかた 画面の見方



- ①現在のHP  
生命力。これが0になるとゲームオーバーです。
- ②最大HP  
生命力の上限です。レベルアップすると増加します。
- ③現在の経験値  
モンスターを倒すことで得られます。また、ある目的を達成することでも得られます。
- ④次レベル必要経験値  
次のレベルになるために必要な経験値です。
- ⑤GOLD 現在の所持金です。
- ⑥PLAYER 自分のHPゲージです。
- ⑦ENEMY 戦闘中のモンスターのHPゲージです。



## コマンドメニュー

スタートボタンを押すとコマンド画面に切り替わります。

### INVENTORY

持ちものを見たり、装備することができます。Y/Zボタンで開くこともできます。

画面の左の項目を選びA/Cボタンを押し、次に右から装備するものを選びA/Cボタンを押すと装備完了です。Bボタンを押すとひとつ前の状態に戻ります。

- ① 選ばれているものの名称
- ② 装備して使うもの(装備してはじめて有効になります)  
Cボタンで装備しているアイテムを使用します。
- ③ 自動的に使われるものとキーアイテム(イスの本)  
イスの本を読むにはあるアイテムが必要です。



### STATUS

キャラクターのステータスを見ることができます。Xボタンで開くこともできます。

- ① 現レベル 経験値を稼ぐことによって上がっていきます。
- ② 現在装備しているもの
- ③ 現在のHP/最大HP
- ④ 現在の経験値/レベルアップ必要経験値
- ⑤ 所持金
- ⑥ 攻撃力
- ⑦ 防御力
- ⑧ 現在位置



### LOAD

セーブした続きからプレイできます。

### SAVE

戦闘中以外はいつでもセーブすることができます。

## ぼうげん しかた 冒険の仕方

### 移動

方向ボタンで移動します。Bボタンを押しながら方向ボタンを押すとダッシュします。



### 会話

相手と正面から接触すると行われます。Bookマークがでた場合、何かボタンを押すと会話がお先に進みます。

### 戦闘

敵とぶつかることにより戦闘が行われます。ダメージを受けるとキャラクターがはじき飛ばされます。やり方によっては、まったくダメージを受けません。真正面からぶつからず、すこしズレてぶつかるのがコツです。

### 宝箱

正面からぶつかると開きます。ただし、なかにはカギがないと開かない宝箱もあります。

### 扉

その扉にあったカギをもっていれば、ぶつかるだけで開きます。



## HPIについて

ダメージを受けて減ったHPIは止まっていれば自然に回復します。ただし、神殿の奥やダンジョンなどでは回復しません。

# ショップ

イースの世界には武器屋・防具屋・病院などお金を払うことで利用できる施設があります。効率よくお金を使って装備を充実させていくことが大切です。

## ショップリスト

- **武器屋**  
武器を売っています。
- **防具屋**  
防具を売っています。
- **病院**  
治療や薬の販売を行っています。
- **取引所**  
いろいろなアイテムを売買しています。



武器屋



防具屋



病院



取引所

## 武器・防具

購入する際、店員が品物の説明をしてくれます。本当に必要かどうか、金額と照らし合わせて買いましょう。

装備してステータスを見ることで、どれだけ力がアップしたか確認できます。



# アイテム

アイテムは持っているだけで効果のあるもの、装備することで効果を発揮するもの、さらに装備して使用するものがあります。イースの本は、あるアイテムがあると読むことができます。



## 主なアイテム



- WING ..... どのような場所からでも一瞬で街に戻ることができます。
- HEAL-POTION ..... 使うとHPを完全に回復できます。
- MIRROR ..... 敵に使うと、一定時間動きを止めることができます。
- POWER-RING ..... 装備していると、攻撃力が2倍になります。
- RING-MAIL ..... 装備していると、防御力が2倍になります。
- TIMER-RING ..... 装備していると、敵の動く速さが半分になります。
- HEAL-RING ..... 装備して、じっとしていれば、どんな場所でもHPが回復していきます。

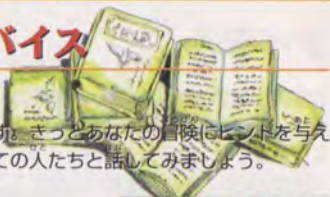




## ささやかなアドバイス

### 人の話をよく聞こう！

人々は思わぬ情報を知っています。きつとあなたの冒険にヒントを与えてくれるはずです。出会うすべての人々と話してみましょう。



### 装備を工夫してみよう！

なかなか倒せない敵に出会うこともあると思います。そんな場合は、より強くなるのが基本ですが、アイテムの効果を試すのもひとつの手です。いろいろと装備を工夫してチャレンジしてみましょう。



### 困っている人を助けてあげよう！

出会う人のなかには悩みをかかえたり、困っている人々があります。そんな人々を助けてあげましょう。きつとなんらかの恩返しをしてくれるはずです。また、その過程で自分自身も成長することでしょう。

### マッピングをしよう！

ダンジョンなど複雑な構造をした建物はこまめにマッピングしておいたほうがいいでしょう。再びそこを訪れた時、迷わず進めるようになります。



### 開かない扉にあったら？

扉にはカギがかかっているものや、だれかの許可がないと開かないものなど、さまざまなものがあります。扉が開かないということは、なにかやり残したことがあるのです。今までの冒険や人々の話をよく思い出してみましょう。

# オリジナルモード

## コマンドメニュー

### EQUIPMENT

ここで装備します。Yボタンで開くこともできます。

画面の左の項目を選びA/Cボタンを押し、次に右から装備するものを選びA/Cボタンを押すと装備完了です。Bボタンを押すとひとつ前の状態に戻ります。



### INVENTORY

持ち物(アイテム、装備品など)を見ることができます。Zボタンでも開きます。



### STATUS

キャラクターのステータスを見ることができます。Xボタンで開くこともできます。

画面の構成は違いますが、内容はサターンモードと同一です。※P26をご参照ください。

## ファルコムクラシックス スタッフ

- 日本ビクター(株) ……………大木 正明・高久 浩・中村幸一郎 他
- 日本ファルコム(株) ……………山崎 伸治・小野 郁・中原 嘉伸 他
- (株)放送出版プランニングセンター ……………坂田 勝美・石田 憲吾・高野 誠一
- (株)東急エージェンシー/ (株)原宿サン・アド

この商品は、(株)セガ・エンタープライゼスが SEGASATURN 専用の  
ソフトウェアとして、自社の登録商標 **SEGA** の使用を許諾したものです。

 Victor

JVC

**日本ビクター株式会社**

※JVCは、日本ビクターの世界ブランドです。

マルチメディアソリューション事業部アミューズメント部

〒113 東京都文京区本郷3-14-7

お客様相談センター

●東京 ☎03-5684-9311 ●大阪 ☎06-765-4161

ホームページ <http://www.jvc-victor.co.jp/gamaramuse.html>

T-31502G T-31503G

©1997 VICTOR COMPANY OF JAPAN, LTD. / ©1997 NIHON FALCOM Co.