

COMPACT
disc

取扱説明書

SEGA SATURN™



アーケードで好評を博した

FIGHTER'S HISTORY DYNAMITE

格闘ゲームがいよいよ登場。

推奨年齢

全年齢
全年齢

ファイターズヒストリー・ダイナマイト

このゲームは「セガサターンCD」と「拡張ラムカートリッジ」を両方セットしないと遊べません。
取扱説明書は使用前に必ずお読みになり、いつでも見られるよう大切に保管してください。

SEGA™

⚠ 注意

セガサターンCD 使用上のご注意

●健康上のご注意●

- ごくまれに強い光の刺激や点滅、テレビ画面などを見ていて、一時的に筋肉のけいれん・意識の喪失等の症状を起こす人がいます。こうした経験のある方は、このソフトを使用する前に必ず医師と相談してください。また、使用中にこのような症状が起きたときは、すぐに使用をやめ、医師の診察を受けてください。
- このソフトを使用するときは、部屋を明るくし、なるべくテレビ画面から離れてください。また、健康のため、1時間ごとに10～20分の休憩をとり、疲れているときや睡眠不足での使用は避けてください。

●キズや汚れをつけない●

ディスクの両面にはキズや汚れをつけないよう、扱いには注意してください。また、ディスクを曲げたりセンター孔を大きくしないでください。

●汚れを拭くときは●

レンズクリーニングなどに使うやわらかい布で、中心部から外周部に向かって放射状に軽く拭き取ってください。なお、シンナーやベンジンなどは使わないでください。

●保管場所に注意する●

使用後は元のケースに入れ、高温・高湿になる場所を避けて保管してください。

■このディスクを無断で複製することおよび賃貸業に使用することを禁じます。

■セガサターン本体の取扱説明書もあわせてご覧ください。

●文字を書いたりしない●

ディスクの両面には文字を書いたり、シールなどを貼らないでください。

セガサターンCDは、セガサターン専用ソフトです。普通のCDプレイヤーなどで使用すると、ヘッドホンやスピーカーなどを破損する恐れがありますので、絶対に使用しないでください。

セガサターンをプロジェクションテレビ(スクリーン投影方式のテレビ)に接続すると、残像光量による画面焼けが生じる可能性があるため、接続しないでください。

FIGHTER'S HISTORY DYNAMITE

このたびはセガサターン専用ソフト
『ファイターズヒストリー・ダイナマイト』を
お買い上げいただき、誠にありがとうございました。
ゲームを始める前にこの取扱説明書を
必ずお読みください。

CONTENTS [もくじ]

ゲームを始める前に	4
プロローグ	5
基本操作方法	6
ゲーム画面の見方	7
ゲームの始め方	8
ゲームルール	11
キャラクターとコマンド紹介	12
知って得する技講座	26

このゲームはバックアップ対応です。バックアップは
本体RAMのみで行われます。セーブするには空き
容量が「8」必要です。また、オートセーブ機能があり
ますので、タイトル画面以外で電源スイッチやリセ
ットボタンを押すと、セーブデータが壊れる恐れがあ
ります。

ゲームを始める前に

このゲームは、セガサターンCDと拡張ラムカートリッジの両方を使って遊びます。セガサターンCDのみ、または拡張ラムカートリッジのみでは遊ぶことはできません。必ずセガサターンCDと拡張ラムカートリッジの両方をセガサターン本体にセットしてください。

- ①セガサターン本体のパワーボタンがOFFになっているか確認します。
 - ②カートリッジラベル面を前にして拡張ラムカートリッジをカートリッジスロットに差し込みます。
 - ③オープンボタンを押してCDドアを開け、セガサターンCDをセットします。
 - ④両方をセットし終わったら、パワーボタンをONにしてください。
- ※②と③は、順序が逆になってもかまいません。

ゲームが終わったら…

タイトル画面でA+B+C+スタートボタンを押すとマルチプレイヤー画面が表示されます。マルチプレイヤー画面表示中にセガサターンCDを取り出してから、パワーボタンをOFFにして、拡張ラムカートリッジを抜いてください。

※拡張ラムカートリッジはパワーボタンONのまま抜くと故障の原因となります。

プロローグ

《格闘家諸君へ》

—グレートグラップル開催のお知らせ—

突然で恐縮だが、上記の通り今年も

グレートグラップルを開催する運びとなった。

恐らく、これが最後の大会になるだろう。

一年前の大会では不覚を取ったが、

今度はそうはいかん。

あの時受けた屈辱は倍にして返す！

更なる修行を積んだ

諸君の参加を心待ちにしているぞ。

追記：

今回は君たちがまだ知らない格闘家も

若干名参加する予定だ。

楽しみにしていたまえ。

かつては最強とうたわれた格闘家Kから

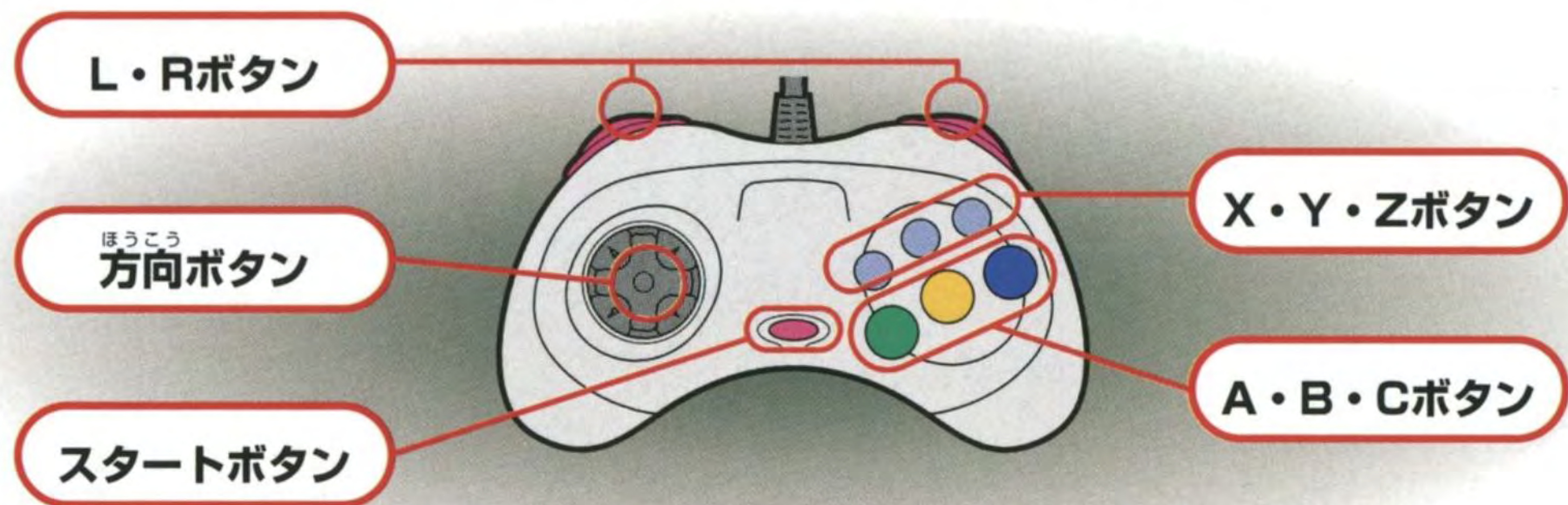
届けられた挑戦状は

前回参加者たちのハートに再び火をつけた。

今闘いの歴史は、新たな舞台へと動き始める。

基本操作方法

このゲームは1～2人用です。1人でプレイする場合はコントロールパッド端子1に、2人でプレイする場合はコントロールパッド端子1と2のそれぞれに、コントロールパッドを接続してください。なお、各ボタンの操作設定はOPTIONS内の「CONTROL SET」画面(→P.10)で変更することができます。



★ゲーム中にA+B+C+スタートボタンを押すとタイトル画面に戻ります。

Aボタン	弱キック / 決定	Xボタン	弱パンチ
Bボタン	強キック	Yボタン	強パンチ
Cボタン	A B X Y ボタン同時押しと同じ / 決定	Zボタン	A B X Y ボタン同時押しと同じ
方向ボタン	キャラクターの移動などの操作 / キャラクター・モードなどの選択		
スタートボタン	ゲームスタート / ゲーム中のポーズ / キャラクター・モードなどの決定		

★L・Rボタンは使用しません。また、C・ZボタンはA+B+X+Yボタン同時押しを簡略化したボタンです。

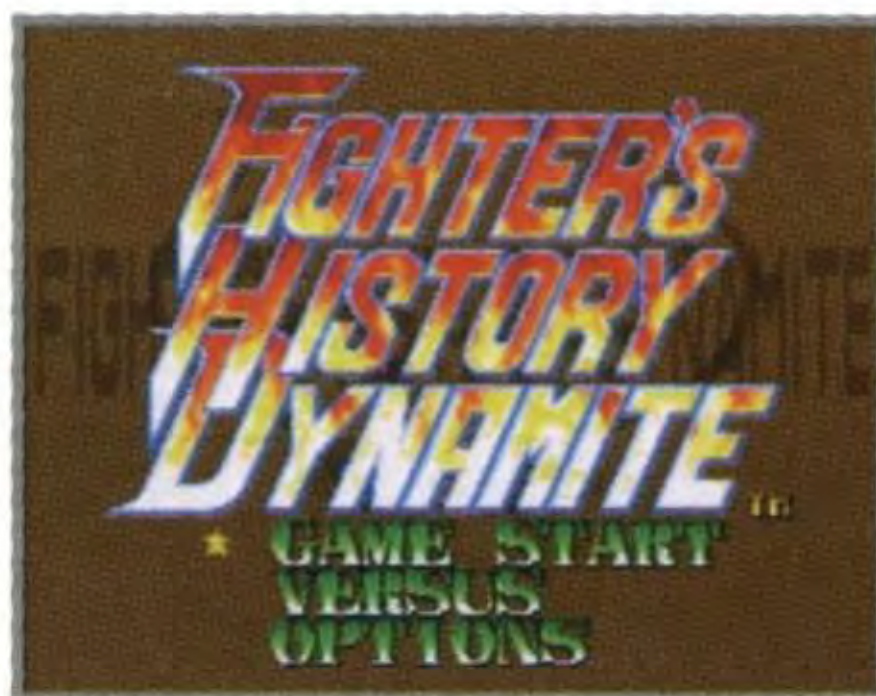
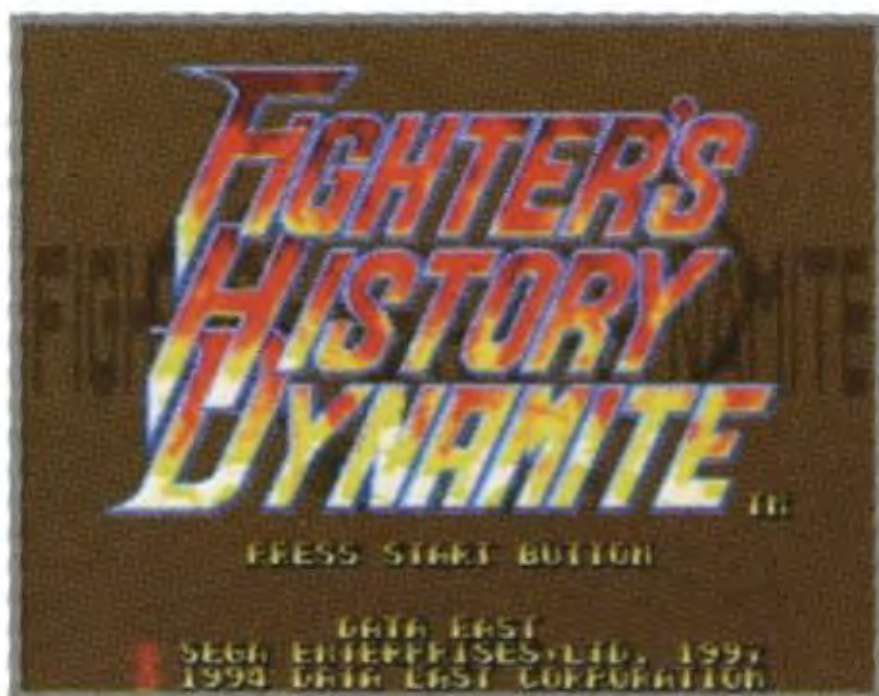
ゲーム画面の見方



- 1 **タイム** 0になると残り体力での判定となります。
- 2 **勝敗** コンティニュー回数 / 試合の勝敗が表示されます。
- 3 **スコア**
- 4 **体力ゲージ** ゲージが0になると1ラウンド負けとなります。
- 5 **勝利マーク** ラウンド勝利の印。2ラウンド勝利で勝ち抜きとなります。
- 6 **キャラクター名**

はじ かつ ゲームの始め方

モード^{せんたく}選択



タイトル画面^{がめん}でスタートボタンを押すとモード^{せんたく}選択が表示^{ひょうじ}されます。方向^{ほうこう}ボタン上下でモードを選択し、スタートボタンで決^{けつ}定^{てい}します。

GAME START

キャラクター^{せんたく}選択

プレイヤーキャラクター^{せんたく}を選択し、13人のコンピューターキャラクターと闘^{たたか}います。乱入^{らんにようたいせん}対戦も可能^{かのう}です。方向^{ほうこう}ボタンで選択^{せんたく}し、A~Cボタン（色^{いろちが}違いを選択^{せんたく}するときはX~Zボタン）を押してください。2P側^{がわ}からのゲーム開始^{かいし}も可能^{かのう}です。



>このゲームのバックアップがある場合^{ばあい}>>>>>>>>>>

このモードのプレイデータをセーブしてある場合^{ばあい}は、「GAME DATA LOAD」が最初^{さいしょ}に表示^{ひょうじ}されます。制限時間^{せいげんじかん}内に方向^{ほうこう}ボタン上下で選択^{せんたく}しAかCボタンいずれかで決定^{けつてい}します。「YES」を選択^{せんたく}すると、前回^{ぜんかい}ゲームオーバーとなりデータセーブしたステージから始^{はじ}まります。



★ゲームデータがある時^{とき}に新^{あら}たにデータセーブを行^{おこな}うと上^{うわ}書きされてしまいます。

OPTIONS

サウンドテストやゲーム中の各種設定の変更が行えます。
方向ボタン上下でオプション項目を選択、左右で設定変更を行ってください。



LEVEL >>>>

ゲーム難易度(コンピュータープレイヤーの強さ)をEASY(弱い) / NORMAL(普通) / HARD(強い) / MVS(やや強い/アーケード版の強さ)の4種類の中から選択します。

TIME >>>>

1セットの制限時間です。「99」か「NO LIMIT」のいずれかに選択します。

CONTROL >>

AかCボタンを押すと「CONTROL SET」に切り替わります。

方向ボタン左右で操作タイプを選択します。

「USER-A」～「USER-H」は自分の好みの操作ボタンに変更できる項目です。方向ボタン上下で項目を選択し、左右でボタンを変更します。「EXIT」を選択しAかCボタンを押すと、オプション画面に戻ります(スタートボタンを押すとタイトル画面に戻ります)。

BGM MODE >

ゲーム中の音楽を「MVS」か「ARRANGE」のいずれかに選択します。

GAME MODE >

ゲームタイトルなどが「JAPAN(日本版)」か「OVERSEAS(海外版)」に変わります。

SOUND >>>>

サウンド出力を「STEREO」か「MONAURAL」のいずれかに選択します。

MUSIC >>>>

ゲーム中の音楽を聴くことができます。方向ボタン左右で選択し、AかCボタンいずれかで決定します。その際「BGM MODE」の切り替えによってモードの違う音楽を聴くことができます。

EXIT >>>>

オプション画面を終了してモード選択画面に戻ります。

ゲームルール

1ラウンドの制限時間を99とし（「OPTIONS」で変更可能）、3ラウンドで1試合が基本となります。

勝利条件

◆先に相手の体力を0にする

対戦相手を攻撃して、画面上に表示されている対戦相手の体力ゲージを制限時間内に0にすると「(プレイヤー名) WINS」と判定され、そのラウンドの勝者となります。

◆タイムオーバー時に相手より体力が多い

制限時間内に対戦している両キャラクターの体力ゲージがどちらも0にならなかった場合は、体力ゲージの残量の多い方がそのラウンドの勝者となります。

引き分け

3ラウンドで決着がつかなかった場合は「DRAW」となり、両者ともゲームオーバーになります。

ネームエントリーについて

スコアが5位以内に入ると、ハイスコアネームを3文字まで登録できます。方向ボタン左右で文字を選択し、AかCボタンで決定します。3文字すべて決定すると「ED」と表示されますのでAかCボタンを押すと終了します。

キャラクターとコマンド紹介 しょうかい

このゲームには、基本操作の他に必殺技の特殊コマンド技が存在します。これには全キャラクター共通のコマンドと各キャラクター専用の必殺技コマンドがあり、操作の組み合わせによって構成されています。ただし、方向ボタンの左右は、共通・特殊ともにキャラクターが右向きの場合です。

基本操作

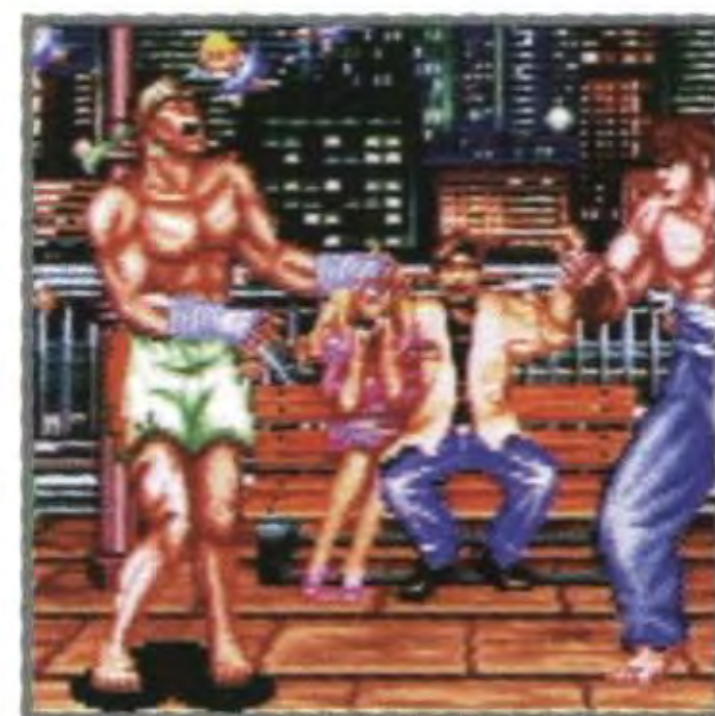
前 進	➡
後 退	⬅ (すばやく⬅⬅でバックステップ)
しゃがみ	⬆/⬇/⬅のいずれかを押す
ジャンプ	⬆ (後方) / ⬆ (垂直) / ⬆ (前方) のいずれかを押す
ガード	相手からの攻撃に応じて ⬅ (立ち) / ⬆ (しゃがみ) のいずれかを押す
弱パンチ	ⓧ ボタンを押す
強パンチ	Ⓨ ボタンを押す
弱キック	ⓐ ボタンを押す
強キック	ⓑ ボタンを押す
アシスト	ⓐ/ⓑ ボタンいずれかを押す (ⓐⓑⓧⓎ ボタン同時押しと同じ)
投げ	相手に近づいて ➡ (または ⬅) + Ⓨ ボタンを押す

弱点システム

キャラクターたちはそれぞれ弱点を持っており、攻撃が弱点にヒットすれば通常よりダメージを与えることができます。弱点は、攻撃を仕掛けてその場所にヒットすると点減します。3回ヒットさせるとアイテムが砕け、相手が気絶してしまいます。この時連続攻撃で一気に攻めましょう。



弱点が光りうまく狙えば…



大チャンス!

レイ・マクドガル

RAY MCDOGALL

数多くの死闘の果てに、カルノフを倒した日から1年。ロス市警に復職したレイを待っていたものは、犯罪者と追いかっこを繰り返す、満たされない日々だった。そんな彼のもとにあの男からの手紙が届いた…。密かに磨きかけた技とともに、今再び旅立つ。

出身国	アメリカ
職業	刑事
生年月日	1967.3.21
血液型	B型
身長体重	185cm/90kg
好きなもの	カレーライス/ハンバーガー/コーヒー
嫌いなもの	タバコ/医者



ホイールキック

↓ ↘ ↙ +キック

フライングホイールキック

空中で
↓ ↘ ↙ +キック

ビッグトルネード

↓ ↘ ↗ +パンチ

ダイナマイトタックル

➡ ➡ +パンチ

リュウ・ヨンミー

柳 英美

両親ともに一流の格闘家であるヨンミーは、その類まれなる格闘センスでテコンドー界の若き女王として君臨。だが両親は3年前、謎の格闘家との試合に出向いたまま行方不明に。地位を捨て両親を捜す旅を続ける彼女に、グレートグラップルの手紙が…。

出身国	韓国
職業	ツアーコンダクター
生年月日	1972.1.2
血液型	AB型
身長体重	166cm/54kg
好きなもの	焼き肉/テコンドー/両親
嫌いなもの	弱い人/お酒

三角跳び

画面端でジャンプ中に
に▶ボタン

オーラスマッシュ

空中で
↓◆▶+パンチ

ネリチャギ

▶◆◆+キック



ザジイ・ムハバ

ZAZIE MUHABA

アフリカの大自然と、北東真館空手をこよなく愛する男。自ら設立した自然保護団体は、特に密猟者たちからは武闘派団体として脅威の存在となっていたが資金面から運営のピンチに。飛び道具にも負けない空手を武器に、資金確保のため参加してきた。

出身国	ケニア
職業	アフリカ自然保護の会会長
生年月日	1959.8.20
血液型	O型
身長体重	203cm/100kg
好きなもの	アフリカの大自然/動物/北東真館空手
嫌いなもの	密猟者/自然を破壊する者

バルカンフック

パンチ連打

ヘルファイアー

←▶↓+パンチ

ステップバック

▶◀+キック

ダッキング

▶▶+キック



リュウ・フェイリン

劉 飛 鈴

京劇の女優としての地位を手に入れた彼女は、ある名案を思いついた。グレートグラッフルで華麗に闘う自らの記録映画を作ろう！そしてハリウッドに進出しよう！題して“劉 飛鈴 女王への道”撮影のため、即座にすべてのスケジュールをキャンセルしたのだった。

出身国	中国
職業	女優
生年月日	1966.11.1
血液型	O型
身長体重	169cm/?kg
好きなもの	強くて美しい自分/杏仁豆腐
嫌いなもの	爬虫類

とうろうざん
螳螂斬

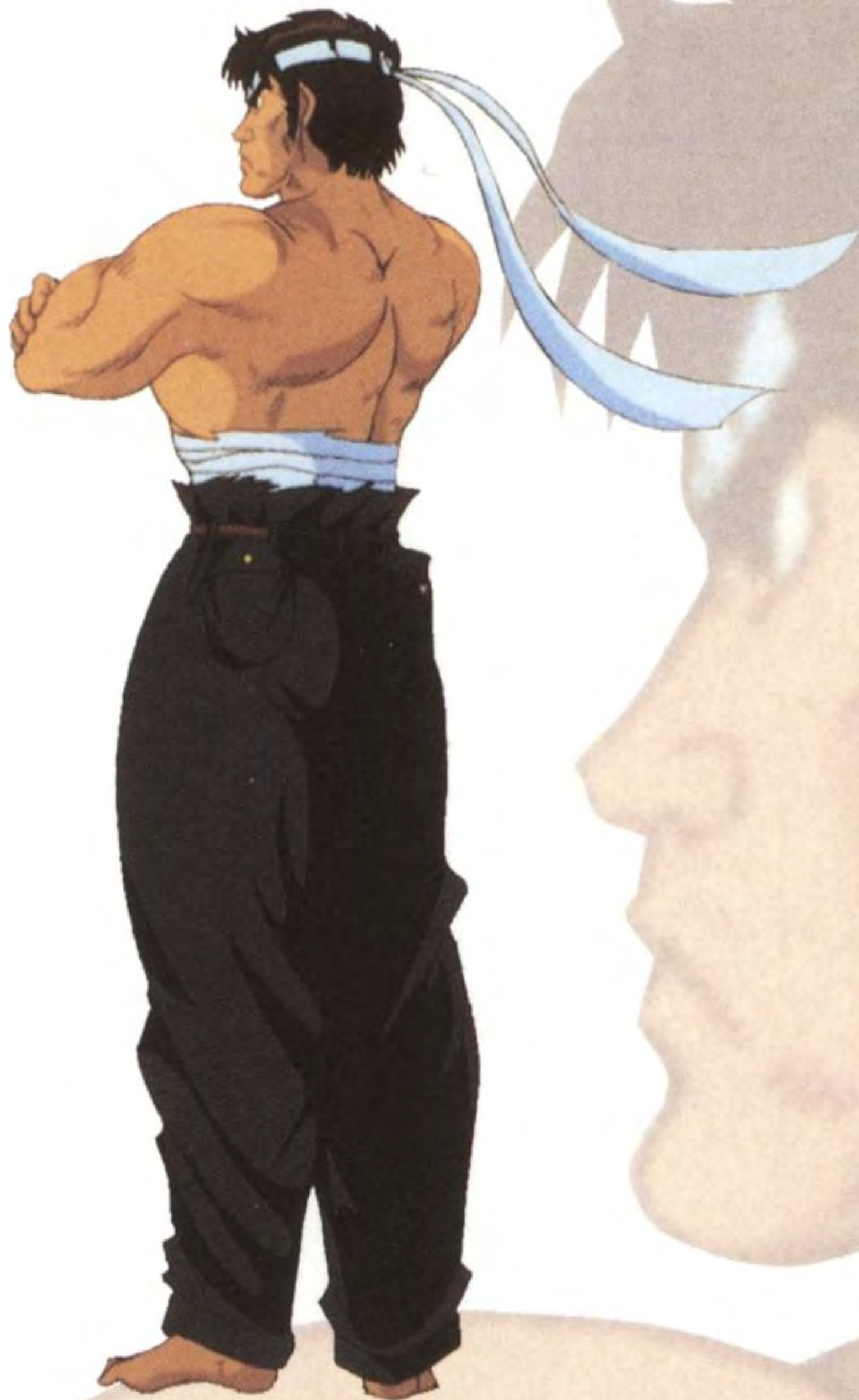
↓◆➡+パンチ

くうちゅうとうろうざん
空中螳螂斬

じょうしょうちゅう
上昇中に
←◆↓+パンチ

はっかくそうひけん
白鶴双飛拳

↓ため◆+パンチ



みぞぐちまこと

溝口 誠

グレートグラップル、^{だいいっかいぜんちきゅうぱく}第一回全地球爆
^{けんとうたいかい}拳闘大会と^{れんしょうかいどう}連勝街道まっしぐらであつ
 たが、さすがの^{みぞぐち}溝口も^{つか}疲れ果てていた。
 “ケッ！^{だれ}誰がこんなもん^で出るか。”^{てがみ}手紙
 を^{ほう}放り出したものの、^き気にかかる^{いちぎょう}一行
 が。“俺の^{おれ}知らない^し格闘家だと！^{かくとうか}怖さを
^{おし}教えてやらねばな。”

^{しゅっしんこく} 出身国 ^{にっぽん} 日本
^{しよくぎょう} 職業 ^{こうこうせい} 高校生
^{せいねんがっぴ} 生年月日1966.1.1
^{けつえきがた} 血液型 ^{がた} B型
^{しんちやうたいじゆう} 身長体重188cm/95kg
^す 好きなもの ^{ぎゅうどん} 牛丼/ ^{なにわこい} 浪花恋しぐれ/ ^{ちえ} 千絵 (^{かのじよ} 彼女)
^{きら} 嫌いなもの ^{がくもん} 学問/ ^{いちび} いちびっている奴/ ^{びやうき} 病気

タイガーバズーカ

↓◆➡+パンチ

ごっついタイガーバズーカ

↓◆➡+Cボタン
 (↓◆➡+Zボタン)

^{くうちゅうれんぞくげ}空中連続蹴り

↓◆➡+キック
 (繰り返して入力)

^{こりゅうさい}虎流碎

◀◆↓+パンチ



ジャン・ピエール

JEAN PIERRE

エリートな上^{うえ}に財宝^{ざいほう}まで手^てにし目標^{もくひょう}が
 なくなったジャンは、地質学^{ちしつがく}の研究^{けんきゅう}に
 明け暮^あれていた。だが久^{ひさ}しぶりに出場^{しゅつじょう}
 したパリの体操選手権^{たいそうせんしゅけん}で彼^{かれ}を待^まってい
 たのは10点満点^{てんまんてん}ではなく9.97という
 不完全^{ふかんぜん}な得点^{とくてん}だった。そして3ヵ月^{げつご}後、
 執事^{しつじ}に旅行^{りょこう}の準備^{じゅんび}を命^{めい}じた。

出身国 ^{しゅっしんこく}	フランス
職業 ^{しよくぎょう}	ソルヴォンヌ大学 ^{だいがく} 研究員 ^{けんきゅういん}
生年月日 ^{せいねんがっぴ}	1969.9.15
血液型 ^{けつえきがた}	AB型 ^{がた}
身長体重 ^{しんちやうたいじゆう}	183cm/95kg
好きなもの.....	クロワッサン/エスプレッソ/バラのサラダ
嫌いなもの ^{きら}	サムチャイ/犬 ^{いぬ} のフン

バル・ロゼ

◀ため▶+パンチ

ニードルシャワー

パンチ連打^{れんだ}

フリック・フラック

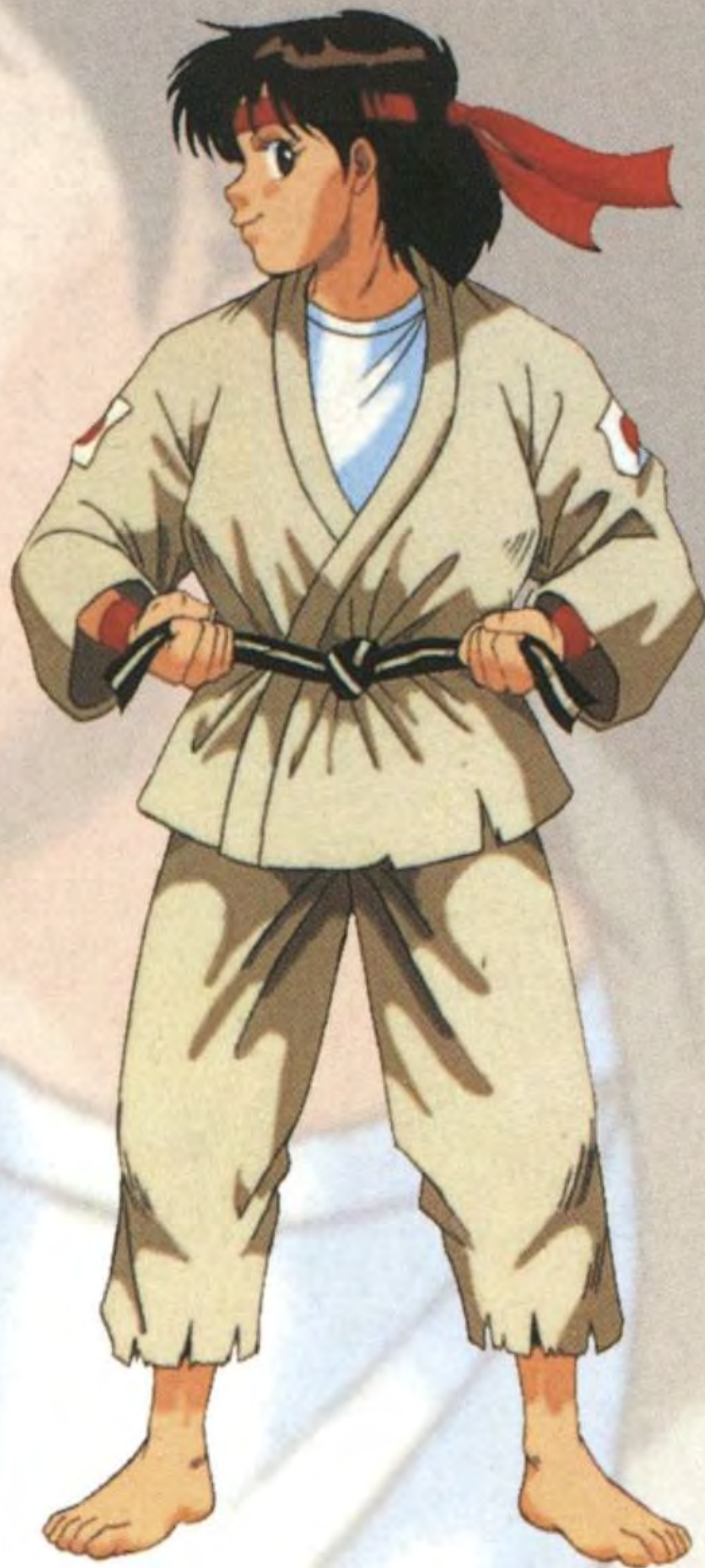
▼ため▲+キック

スライディング

◆+キック

かのう りょうこ

嘉納 亮子



じゅうどうせかいいち りょうこ
 柔道世界一となった亮子であったが、
 そふ げんごろう こ しゅぎょう はげ
 祖父・厳五郎を越えるべく修行は激し
 さを増すばかりだった。そしてついに
 ちょうやまあらし こ おおわざ しんちょうやまあらし
 超山嵐を越える大技、新超山嵐をあみ
 だしたのだが…。喜びはつかのまだった。
 しあい つか きけん
 試合で使うには危険すぎるのだ。
 いっつう てがみ かのじょ すく
 そんなとき一通の手紙が彼女を救った。

しゅっしんこく	出身国	にっぽん	日本
しよくぎょう	職業	こうこうせい	高校生
せいねんがっぴ	生年月日	1977.1.21	
けつえきがた	血液型	B	B型
しんちょうたいじゅう	身長体重	158cm/57kg	
す	好きなもの	じゅうどう <small>そふ</small>	柔道/トンカツ/祖父
きら	嫌いなもの	ふまじめ <small>ひと</small>	不真面目な人/シイタケ

いっほんせお な
一本背負い投げ

すこ はな
少し離れて
▶▶▶▶▶+パンチ

くうちゅういっほんせお な
空中一本背負い投げ

くうちゅうどうし
空中同士で
▶▶▶▶▶+パンチ

ぜんてんう み
前転受け身

◀ため▶+キック

ちょうやまあらし
超山嵐

きんきより
近距離で

▶▶▶▶▶+パンチ

たてしほうがた
縦四方固め

ともえな
巴投げ (◆また
は◆+強パンチ)

ちゅう
中に▶▶▶+パンチ



サムチャイ・トムヤムクン

SAMCHAY TOMYAMKUN

多くの財宝を手に入れ、弟たちと何不自由ない生活。俺の望んでいたものはこれだったのだろうか。彼は財宝すべてを孤児院に寄付し旅立った。置き手紙を残して…。“再び勝つことができたなら、今度こそ裕福に暮らしてゆこうみんな、お祈りしてしてくれ。”

出身国	タイ
職業	ムエタイ選手
生年月日	1971.11.11
血液型	AB型
身長体重	190cm/77kg
好きなもの	幼い兄弟たち/クイテウ/ワイクル
嫌いなもの	貧しさ/弱い挑戦者

パップソークカウ

パンチ+キック

ティーカウロイ

➡➤➥+キック

ティーカウコーン

⬇➤➥+キック

マットロン・デュサロップ

⬇➤➥+パンチ



マツロック・ジェイド

MATLOK JADE

カルノフを倒し、^{たお}念願の^{ねんがん}伝説の^{でんせつ}ギターを手に入れた^{かれ}彼は^{なや}悩んでいた。何か足りない。あの頃の^{ころ}闘いの中で感じた^{あつ}熱いソウルがなくなってきた。手紙を読み終わった^{かれ}彼は、ツアー中の仲間たちの^{せいし}制止を^ふ振り切り^き闘いの^{たたか}渦の中に。あの頃の^{ころ}自分を取り戻す^とために…。

出身国 ^{しゅっしんこく}	イギリス
職業 ^{しよくぎょう}	ミュージシャン
生年月日 ^{せいねんがっぴ}	1968.7.12
血液型 ^{けつえきがた}	O型 ^{がた}
身長体重 ^{しんちやうたいしじゆう}	172cm/60kg
好きなもの ^す	自分のライブ ^{じぶん} /伝説のギター ^{でんせつ}
嫌いなもの ^{きら}	ヘビメタ/ピクルス

ロードハリケーン

▼ため▲+キック

ダンシングヘッドプレス

ジャンプ中に
▼ +キック

スピニングウェーブ

◀ため▶+パンチ

オーバーヘッドキック

◀ため▶+キック

リー・ディエンドウ

李 典 徳

偉大なる父・いだい 厳徳ちち げんとくを倒した男たおからの2度目の手紙おとこ。激しい復讐どの感情めは今はないてがみ。しかし私心はげを捨てあふくしゅうの男かんじょうと闘いまってみたい。だが私闘ししんは禁すじられているおとこ。そんな彼たたかに、師匠ししんである祖父すが声おとこをかけたたたか。“怒りいかからではない力ちからを試ためすために行くゆがよい。”

出身国 <small>しゅっしんこく</small>	中国 <small>ちゅうごく</small>
職業 <small>しよくぎょう</small>	船頭 <small>せんどう</small>
生年月日 <small>せいねんがっぴ</small>	1965.8.14
血液型 <small>けつえきがた</small>	A型 <small>がた</small>
身長体重 <small>しんちやうたいじゅう</small>	175cm/75kg
好きなもの <small>す</small>	シイタケ/自然/自己鍛錬 <small>しぜん じこたんれん</small>
嫌いなもの <small>きら</small>	功夫の足りぬ者/自転車 <small>クンフー たりぬもの じてんしゃ</small>



せんきゅうたい
穿弓腿

↓◆➡+キック

ちやうしんちゆう
頂心肘

ぜっしょうほほう ちゆう
絶招歩法がヒット中に
➡➡+弱パンチじゃく

ぜっしょうほほう
絶招歩法

↓◆➡+パンチ

てつざんこう
鉄山靠

ぜっしょうほほう ちゆう
絶招歩法がヒット中に
➡➡+強パンチきやう

じゃくぜっしょうほほう
スーパー弱絶招歩法

↓◆➡+弱パンチじゃく



マーストリウス

MARSTORIUS

ぜんかい たたか かれ かれ だんたい いちやくゆうめい
 前回の闘いで彼と彼の団体は一躍有名
 になった。そして政界や財界のパーテ
 ィーにも顔を出し経営に専念するのだ
 った。衰え始めた肉体を隠すために…。
 そんな消えかけた彼の誇りを妻の一言
 が目覚めさせた。“あなたの身体はまだ
 たたか おそ
 闘いたがっているわ、恐れないで…”

しゅっしんこく イタリア
 出身国
 しよくぎょう プロレスラー
 職業
 せいねんがっぴ 1949.6.9
 生年月日
 けつえきがた 0型
 血液型
 しんちょうたいじゅう 203cm/150kg
 身長体重
 す レスリング/ネコ/スイカ/トレーニング
 好きなもの
 きら プロレスをバカにする者/プロレス以外の格闘
 嫌いなもの

ニールキック

◀ため➡+キック

ダッシュラリアット

◀ため➡+パンチ

ダブルジャーマン

きんきょり
 近距離で
 ➡◀➡◀➡◀+パンチ

ムーンサルトプレス

▼ため▲+パンチ



クラウン

C L O W N

グレートグラップルでの勝利をきっかけに、サーカス一座から独立。クラウンズサーカスを設立し大活躍していたが、手紙を受け取り旅立つことにした。若くて美しい男性格闘家に出会うために。ついでにカルノフを倒し世界最強のピエロになるために…。

しゅっしんこく
出身国……………？
しよくぎょう
職業……………クラウンズサーカスオーナー
せいねんがっぴ
生年月日……………1960.8.29
けつえきがた
血液型……………A型
しんちょうたいじゅう
身長体重……………179cm/64kg
す
好きなもの……………可愛い男の子/クマのレイ/トランプ占い
きら
嫌いなもの……………可愛くない男の子/夜更かし

ヘッドスタンプ

▲ため▼+パンチ

ピック・ア・カード

◀ため▶+パンチ

スピンアタック

▲ため▶+キック

スピンドロップ

▲ため▲+キック



カルノフ

KARNOV

1年前、己の力を過信していたカルノフは財宝もプライドもすべて失った。残されたものは醜い傷痕だけ。彼は青白い復讐の炎が自分を包み込むのを感じながら、極寒の地で苛酷な修行を積み上げたのだった。そして時は来た事を、今彼の手紙が物語る。

出身国	ロシア
職業	神の使い
生年月日	1944.12.25
血液型	A型
身長体重	180cm/135kg
好きなもの	財宝/権力/ハシゴ
嫌いなもの	懲りない挑戦者/農作業

バルーンアタック

空中で

➡➡➡➡➡➡+パンチ

ファイアーブレス

➡➡+パンチ
(➡➡+キック)

スーパー100キック

◀ため➡+キック

ファイアーボール

➡➡➡+パンチ

し とく わざ こうざ 知って得する技講座

■ワンツー攻撃で攻撃のバリエーションを増やそう

弱パンチが相手にヒットしたときすぐに強パンチを出すと、弱パンチの戻りが早くなり、必ず強パンチが当たるぞ。気絶中の相手に対してならさらに3段攻撃も有効だ。もちろんキックでのワンツー攻撃もできるので、さまざまなキミなりの攻撃バリエーションを編み出そう！

■ジャンプ中の通常攻撃から必殺技につなげよう

これはジャンプ中に限られているが、空中技を持っているキャラクターには嬉しい攻撃バリエーションだ。例えば、レイの『フライングホイールキック』の場合、ジャンプ強パンチの後につなげればうまくいけば3段攻撃が可能になる。またヨンミーの『オーラスマッシュ』なら斜め強キックの後につなげれば3段攻撃が可能になるぞ。

■通常攻撃から必殺技の投げへつなげよう

必殺技の投げで応戦する亮子やマーストリウスも、通常攻撃から必殺技の投げへつなげることができる。亮子の場合なら、近距離からの強パンチから『超山嵐』が。マーストリウスの場合も同じように、近距離からの強パンチから『ダブルジャーマン』へつなぐことができるぞ。

★これ以外にもいろいろな攻撃方法がある。闘いの中で編み出していこう！

しんさく あんない たの じょうほう し
新作ゲームソフトの案内や楽しい情報を、ジャンジャンお知らせします。

セガ ジョイジョイテレフォン

さつ 札	ぼろ 幌	011-842-8181
せん 仙	だい 台	022-285-8181
とう 東	きょう 京	03-3743-8181
な 名	こ 古屋	052-704-8181
おお 大	さか 阪	06-333-8181
ひろ 広	しま 島	082-292-8181
ふく 福	おか 岡	092-521-8181

でんわ
電話で

ファックス
FAXで

インターネットで

セガ ファックスクラブ

プッシュ回線またはトーン切り替えの
あるダイヤル回線をお使いください。

とう 東	きょう 京	03-5950-7790
おお 大	さか 阪	06-948-0606

- ①ファックスの受話器を使ってコール。
- ②音声ガイダンスにしたがってボタンを
お
押せば、ほしい情報がファックスで送
しん
信されます。

セガ ホームページ

パソコンなどお持ちの接続端末でこのURLにアクセスしてください。

<http://www.sega.co.jp>

★番号をよく確かめて、
ただ
正しくかけてください。

株式
会社 **セガ・エンタープライゼス**

本 社 〒144 東京都大田区羽田1-2-12

この商品に関するお問い合わせ先

★セガサターンCD は修理できません。何か支障がございましたら、お客様相談センターまでお問い合わせください。

お客様相談センター 受付時間 月～金 10:00～17:00 (除く祝日)

フリーダイヤル ☎0120-012-235

禁無断転載

Patents: U.S. Nos. 4,442,486/4,454,594/4,462,076; Europe No. 80244; Canada No. 1,183,276;
Hong Kong No. 88-4302; Singapore No. 88-155; U.K. No. 1,535,999

FIGHTER'S HISTORY DYNAMITE



© SEGA ENTERPRISES, LTD. 1997
© 1994 DATA EAST CORPORATION
GS-9107 672-4483

株式会社 **セガ**・エンタープライゼス