

COMPACT
disc

取扱説明書

SEGA SATURN™

推奨年齢

全年齢



拡張ラムカートリッジ対応

※セガサターン本体のみでも動作します。

コットン2

©SUCCESS 1991,1997

SUCCESS

取扱説明書は使用前に必ずお読みになり、いつでも見られるよう大切に保管してください。

注意

セガサターンCDと拡張ラムカートリッジ使用上のご注意

健康上のご注意

- ごくまれに強い光の刺激や点滅、テレビ画面などを見ていて、一時的に筋肉のけいれん・意識の喪失等の症状を起こす人がいます。こうした経験のある方は、このソフトを使用する前に必ず医師と相談してください。また、使用中にこのような症状が起きたときは、すぐに使用をやめ、医師の診察を受けてください。
- このソフトを使用するときは、部屋を明るくし、なるべくテレビ画面から離れてください。また、健康のため、1時間ごとに10～20分の休憩をとり、疲れているときや睡眠不足での使用は避けてください。

セガサターンCD使用上のご注意

キズや汚れをつけない

ディスクの両面にはキズや汚れをつけないよう、扱いには注意してください。また、ディスクを曲げたりセンター孔を大きくしないでください。

汚れを拭くときは

レンズクリーニングなどに使うやわらかい布で、中心部から外周部に向かって放射状に軽く拭き取ってください。なお、シンナーやベンジンなどは使わないでください。

保管場所に注意する

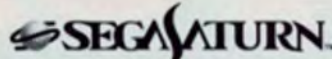
使用後は元のケースに入れ、高温・高湿になる場所を避けて保管してください。

文字を書いたりしない

ディスクの両面には文字を書いたり、シールなどを貼らないでください。

セガサターンCDは、セガサターン専用ソフトです。普通のCDプレイヤーなどで使用すると、ヘッドホンやスピーカーなどを破損する恐れがありますので、絶対に使用しないでください。

セガサターンをプロジェクションテレビ(スクリーン投影方式のテレビ)に接続すると、残像光量による画面焼けが生じる可能性があるため、接続しないでください。

- このセガサターンCDは、 SEGA SATURN. マークあるいは **NTSC J** 表示のある日本国内仕様のセガサターンに対応しています。Vサターン、Hiサターンはセガサターンと互換性があります。

拡張ラムカートリッジ使用上のご注意

カートリッジは精密機器ですので、とくに次のことに注意してください。

電源OFFをまず確認する

カートリッジを抜き差しするときは、必ずセガサターン本体の電源ボタンをOFFにしておいてください。電源ボタンをONにしたまま無理に、カートリッジを抜き差しすると、故障の原因になります。

端子部に触れたりしない

カートリッジの端子部に触れたり、水で濡らしたりすると、故障の原因となりますので注意してください。

カートリッジはデリケート

カートリッジに強いショックを与えないでください。ぶつけたり踏んだりするのは禁物です。また、分解は絶対しないでください。

汚れを拭くときは

水または薄めた中性洗剤で拭き取ってください。なお、シンナーやベンジンなどは使わないでください。

保管場所に注意する

カートリッジを保管するときは、極端に暑いところ寒いところは避けてください。また、直射日光の当たるところやストーブの近く、湿気の多いところなども禁物です。

拡張ラムカートリッジは、セガサターン専用カートリッジです。他のゲーム機などで使用すると、故障する恐れがありますので、絶対に使用しないでください。

- セガサターン本体及びご使用になる周辺機器の取扱説明書も必ずあわせてご覧ください。
- このディスクを無断で複製することおよび賃貸業に使用することを禁じます。

Patents: U.S. Nos. 4,442,486/4,454,594/4,462,076; Europe No. 80244; Canada No. 1,183,276;
Hong Kong No. 88-4302; Singapore No. 88-155; U.K. No. 1,535,999

ゲームを始める前に

このゲームは「拡張ラムカートリッジ」対応ソフトです。

お手持ち、または別売の「拡張ラムカートリッジ」をセットして使用すると、追加ボイスを楽しむことができます。

なお、「拡張ラムカートリッジ」が無くてもプレイできます。

「拡張ラムカートリッジ」を使用しない場合。

- 1.セガサターン本体にセガサターンCDを正しくセットしてください。
- 2.パワーボタンをONにしてください。

「拡張ラムカートリッジ」を使用する場合。

- 1.まず、セガサターン本体のパワーボタンがOFFになっているか確認します。
- 2.カートリッジラベル面を前にして、「拡張ラムカートリッジ」をカートリッジスロットに差し込みます。
- 3.セガサターン本体にセガサターンCDを正しくセットしてください。
- 4.両方セットし終わったら、パワーボタンをONにしてください。

※2と3は順番が逆になってかまいません。

ゲームが終わって「拡張ラムカートリッジ」を抜くときは、必ずパワーボタンをOFFにしてから「拡張ラムカートリッジ」を抜いてください。

※「拡張ラムカートリッジ」はパワーボタンONのまま抜かないでください。故障の原因となります。

※「拡張ラムカートリッジ」を正しくセットしないと、誤動作の原因となりますのでご注意ください。

このたびは、サクセスのセガサターン専用ソフト
「コットン2」をお買い上げいただき、誠にあり
がとうございました。

ゲームを始める前にこの取扱説明書を必ずお読
みください。

Contents

STORY	6
操作方法	8
ゲーム画面の見方	9
ゲームの始め方	10
オプションについて	11
ゲームの遊び方	12
テクニックについて	14
キャラクター紹介	16
ステージ紹介	18

このゲームはバックアップRAM対応です。各
記録とオプションの設定が自動的にセーブさ
れます。

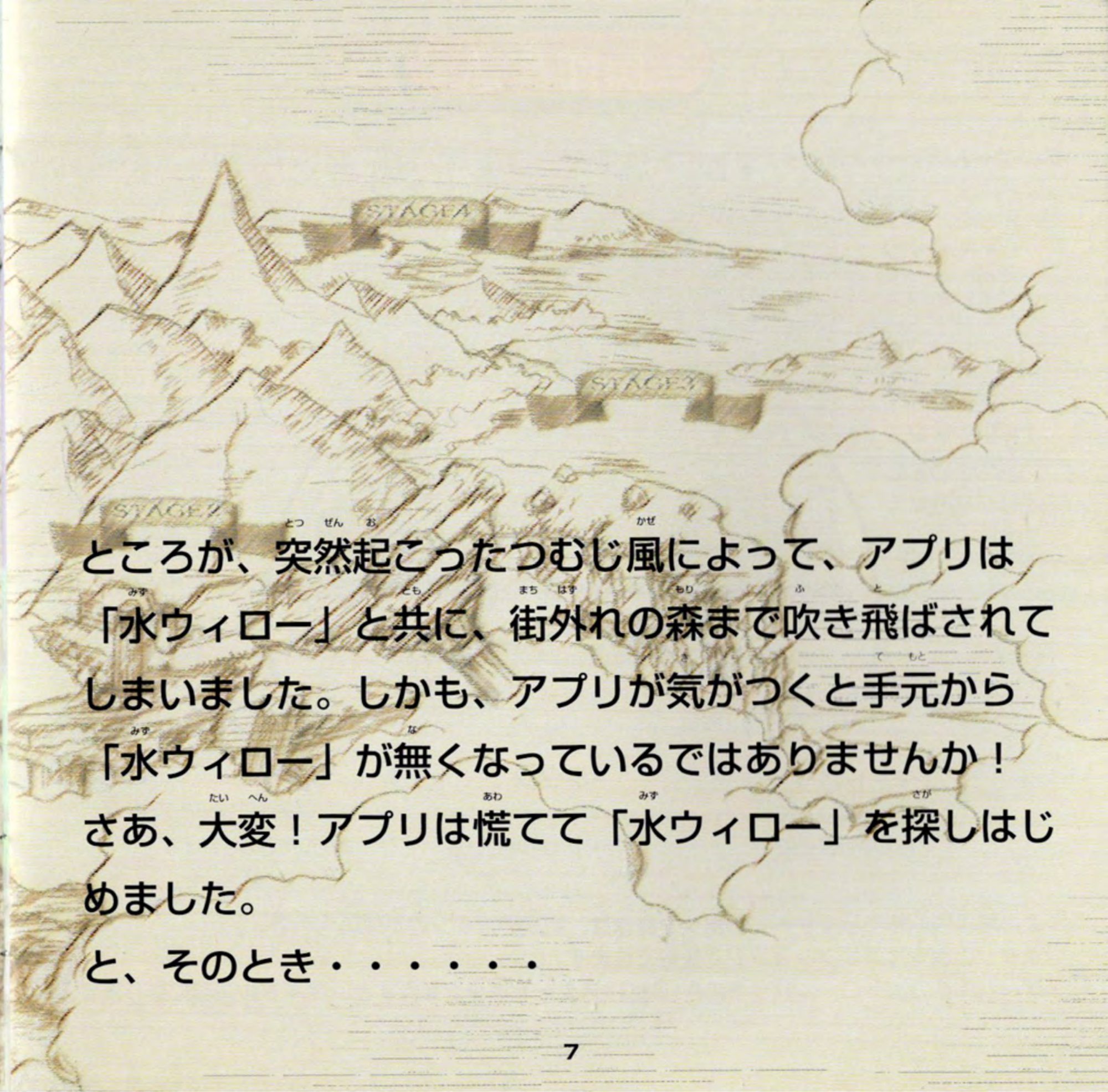
セーブには空き容量が「49」必要です。タイト
ル画面以外でパワーボタンやリセットボタンを
押すと、セーブデータが壊れる恐れがあります。



STORY

妖精の国フィラメントのはるか南にあるパンプキン王国
では、魔力を秘めた国宝「水ウィロー」の力によって、
人々は皆、平和に暮らしていました。

そんなある日のこと、王室一のおてんば娘「アプリ」は、
「水ウィロー」の持つ魔力によって自分の望みをかなえ
るべく、夜中にこっそりとお城から持ち出しました。

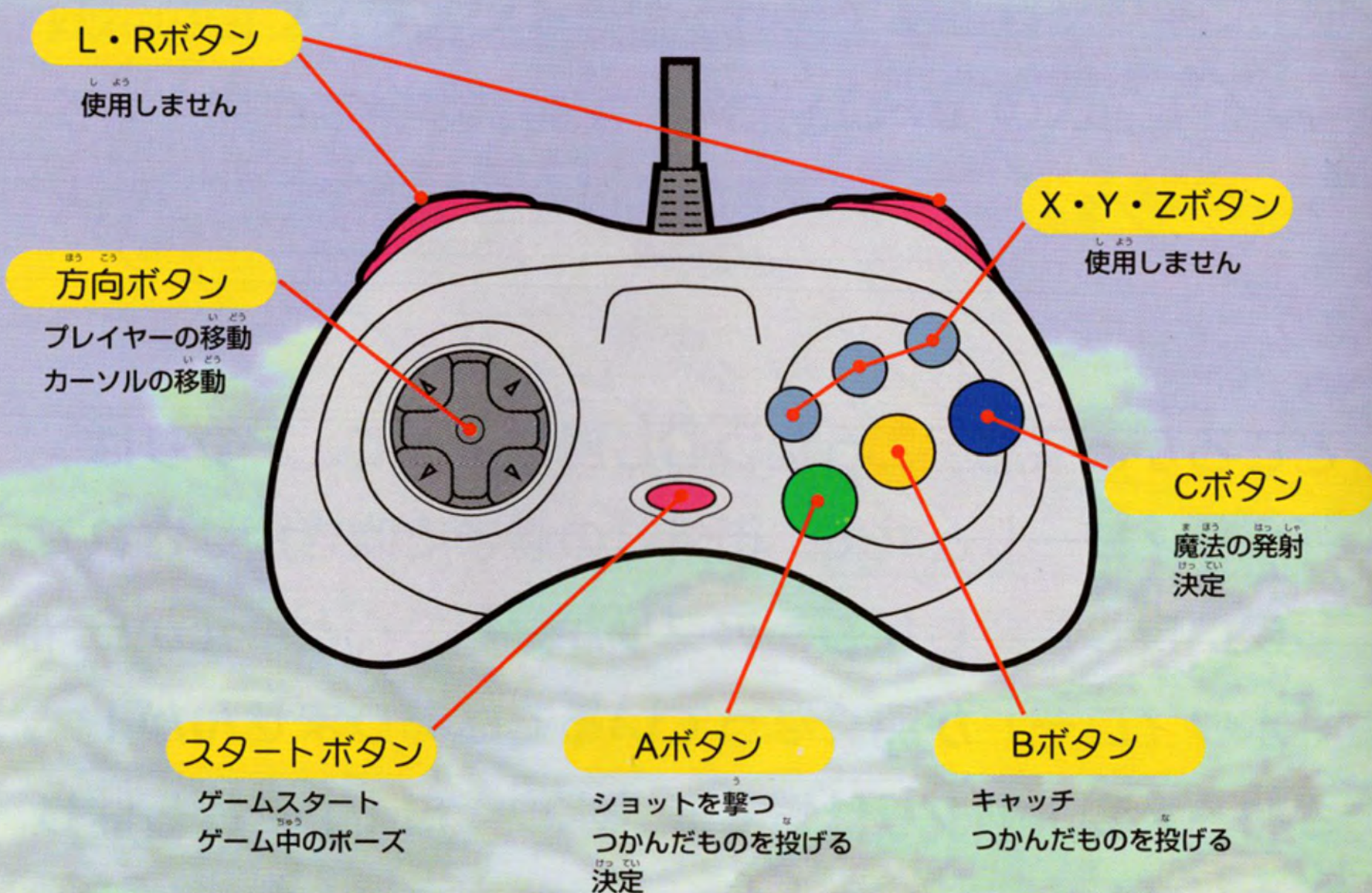


ところが、突然起こったつむじ風によって、アプリは「水ウィロー」と共に、街外れの森まで吹き飛ばされてしまいました。しかも、アプリが気がつくとき手元から「水ウィロー」が無くなっているではありませんか！さあ、大変！アプリは慌てて「水ウィロー」を探しはじめました。

と、そのとき・・・・・・・・

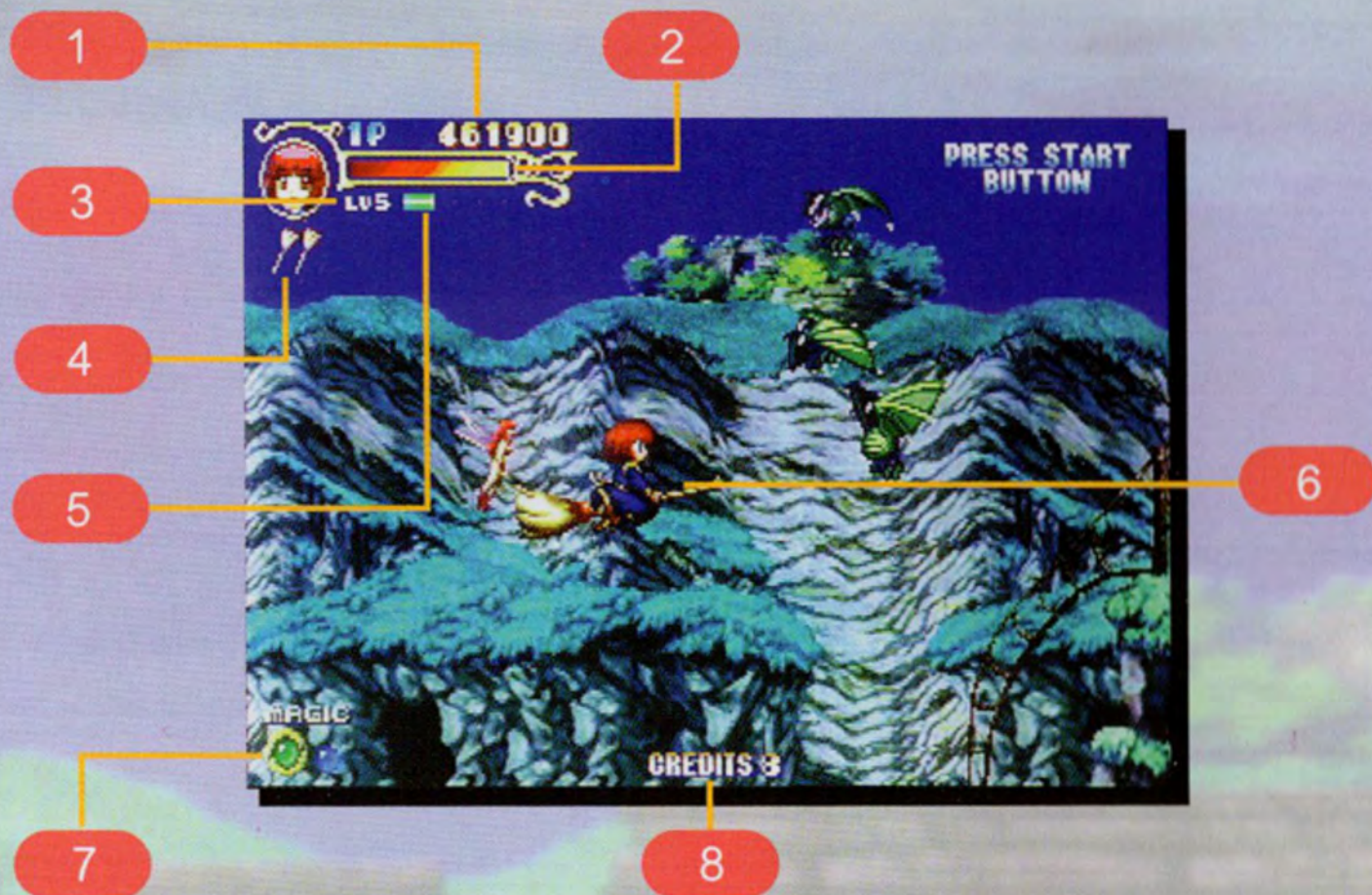
操作方法

このゲームは1~2人用です。コントロール端子1・2に、コントロールパッドを接続してください。



- この取扱説明書で示すすべてのボタン操作は、初期のボタン設定時のものです。
- ボタンの設定は「オプション」で変更できます。
- ゲーム中にコントロールパッドのA+B+C+スタートボタンを押すと、タイトル画面に戻ります。

ゲーム画面の見方



1 現在のプレイヤーのスコア

2 ライフゲージ

3 現在のショットのレベル

4 残機数

「オプション」で設定することによって
表示されます。

5 経験値ゲージ

6 コットン (プレイヤー)

7 所持している魔法

8 残りのクレジット数

ゲームの始め方

「PRESS START BUTTON」と表示されているときにスタートボタンを押すと、メニュー画面が表示されます。方向ボタンの↑↓でカーソル移動し選択して、スタートボタンで決定してください。



GAME START

ゲームが始まります。コントロール端子2にコントロールパッドを接続していると2人同時プレイが可能です。

また、「オプション」で設定することによって「アーケードモード」と「サターンモード」を切り替えることができます。

RANKING

これまでにプレイした中のベスト20の成績が表示されます。

OPTION

ゲーム中の難易度やボタン設定など、各種設定の変更を行うことができます。(→P.11)

オプションについて

ゲーム中の各種設定の変更やボタン設定の変更を行うことができます。方向ボタンの↑↓で変更したい項目を選んで方向ボタンの←→で選択してください。変更した内容は電源を切っても記録されます。

すべてを決定したら「EXIT」を選んでA・Cボタンを押すかスタートボタンを押してください。メニュー画面に戻り、設定がセーブされます。



MODE

「ARCADE」と「SATURN」からゲームを選びます。「ARCADE」はアーケード版を完全移植したモードです。

「SATURN」はセガサターン用に特別に用意した、アレンジモードです。

DIFFICULTY

難易度を4段階に変更できます。EASY/NORMAL/HARD/HARDESTの順に難しくなります。

VITALITY

自機のライフ量を5段階に変更できます。SMALLEST/SMALL/NORMAL/LARGE/LARGESTの順にライフ量が増えていきます。

LEFT

ゲームスタート時の自機の残り数を0～3機に変更できます。

BUTTON

コントロールパッドのボタン設定の変更ができます。

AUDIO

サウンド出力をステレオ/モノラルに切り替えます。

DEFAULT

すべての設定を初期の状態に戻します。

ゲームの遊び方

ゲームのルール

自機（1P側はコットン、2P側ならアプリ）を操作して、全6ステージを進んでいきます。各ステージの最後のボスを倒すことでステージクリアです。



自機は敵や敵の弾に触れたり、地形に挟まれたりすることでライフを失っていき、ライフが0になるとゲームオーバーです。（オプションで残機を設定している場合は、残機数が0になるとゲームオーバーです。）

クレジット数があれば、「CONTINUE?」の表示が出ます。ゲームを続けるときは、タイムカウントが0になる前にスタートボタンを押してください。

クレジット数がなくなるか、コンティニューしなければゲーム終了です。



ボーナスステージ

各ステージのボスを倒すとボーナスステージが始まります。空から降ってくる湯飲みを取ることによって、ライフが少し回復します。またすべての湯飲みを避けると・・・



ネームエントリー

全ステージクリアするか、ゲームオーバーになったときスコアが20以内に入ると、ネームエントリーすることができます。方向ボタンの←→で文字を選択して、A・Cボタンを押してください。最大3文字まで登録できます。「BS」を選ぶと文字が1つ戻り、「END」で終了します。



クリスタルについて

ゲーム中、通常ショットで敵編隊や特定の敵を倒すことによって、クリスタルが出現します。

クリスタルは出現したときは黄色で、取ると経験値と得点が得られます。



またショットを当てることで、色を変化させることができ、色の変化したクリスタルを取ることによって、自機のショットの属性を変えることができます。ショットの属性が変化すると、使用できる魔法も変わってきます。

テクニックについて

このゲームには基本の操作（→P.8）の他に、特殊な操作が存在します。
この特殊な操作を身につけることが、全ステージクリアの近道です。

コマンドショット

自機には通常のショットのほかに、特殊なコマンド
を入力することによって通常のショットよりも強力
なショットを放つことができます。

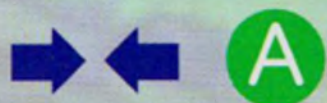


トルネードショット



前方に対して強力なショット

ワイドショット



広範囲に攻撃できるショット

サイドショット（上）



上方向に対して強力なショット

サイドショット（下）



下方向に対して強力なショット

※特殊コマンドは、ここで紹介している以外にも存在します。探してみましょう。

封印

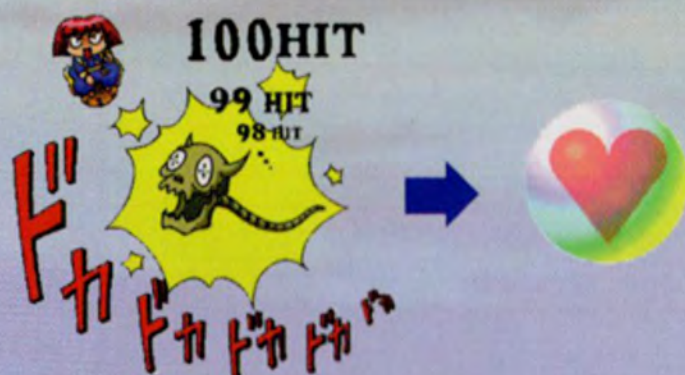
コマンドショットを敵に当てることによって、敵を「封印」することができます。



自機のショットの属性によって「封印」された敵の動きは変わってきます。

また、「封印」された敵は地形に触れて一定時間経つと消滅します。

追い討ち&ライフ回復



「封印」された敵には、さらにショットを打ち込むことができます。打ち込むことによってライフを回復する「回復ウィロー」が出現します。

連爆



「封印」された敵は周りの敵を巻き込んで、爆発していきます。これを「連爆」といいます。

チェーンアタック



「連爆」が途切れそうになったら、「キャッチ」を使って「封印」された敵を運び、連爆数を継続させましょう。「連爆」が途切れると連爆数に応じた「泡ウィロー」が出現します。

高速移動

ゲーム中、プレイヤーはショットボタンを押しっぱなしにすることで、高速移動ができます。当然のことながらショットは発射不可能なので、時と場所を考えて使用することが重要です。

キャラクター紹介 しょう かい

COTTON

コットン

本名 ほんめい ナタ・デ・コットン。年齢不詳の ねん せい ふ しょう魔法使い まほうつかい（精神年齢5歳）。ウィローが大・大・大好きでウィローのためなら正義も悪も関係なし。食い意地のはったワガママでいいかげんな女の子。食欲魔人。



SILK

シルク

妖精の国フィラメントの妖精。まじめな性格だが、ちょっとおっちょこちょい。毎度毎度コットンに振り回され、気苦労が絶えないかわいそーな18歳の乙女。

APPLI

アプリ

本名 アプリ・ケ・パンプキン。
パンプキン王国の第3王女であり、
13歳にしながら王室一の魔法使
いでもある。その小さな胸にな
にやら密かな野望を持っている
らしい。
気が強く自信過剰だが、元気いっ
ぱいの女の子。



NEEDLE

ニードル

代々王家に仕える精霊。49代目
ある彼はアプリの帽子に取り憑く
ことで、アプリのお目付け役を果
たしている。家族思いの良いパパ
であるが、ちょっと小うるさい。
子供は3人。

しょう かい ステージ紹介

ステージ5



ぬま
『あやかしの沼』

ステージ6



れいはいどう
『なぞの礼拝堂』

ステージ 1



かみ
『わたぼうしの丘』

ステージ4



どうくつ
「とまどいの洞窟」

ステージ 3



うみ
「さんごの海」

ステージ2



てんくう こじょう
「天空の古城」



株式会社サクセス

〒150 東京都渋谷区東3-12-12 祐ビル3階

このゲームに関するお問い合わせは下記まで

(ユーザーテレフォン) 03-5469-2489

10:00~12:30 13:30~16:00 (土・日・祝を除く)

※電話番号はおかけ間違いのないようにしてください。

当社は本ソフトの無断複製・賃貸・中古販売は一切許可しておりません。

この商品は、(株)セガ・エンタープライゼスが SEGASATURN専用のソフトウェアとして、自社の登録商標 **SEGA** の使用を許諾したものです。