

COMPACT
disc

取扱説明書

SEGA SATURN™

真・女神転生 元祖サターン

悪魔召喚師



推奨年齢

全年齢
全年齢

ATLUS

セガサターンCD 使用上のご注意

●キズつけないで

ディスクにキズをつけないよう、扱いは注意してください。また、ディスクを曲げたりセンター孔を大きくしないでください。

●文字を書いてもダメ

レーベル面に文字を書いたり、シールなどを貼らないでください。

●保管場所に注意して

プレイ後は元のケースに入れ、高温・高湿のところを避けて保管してください。

●ゲームで遊ぶときは

ゲームで遊ぶときは、部屋を明るくし、なるべくテレビ画面から離れてください。また、健康のため、1時間ごとに10～20分の休憩をとり、疲れているときや睡眠不足でのプレイは避けてください。

●汚れを拭くときは

レンズクリーニングなどに使うやわらかい布で、中心部から外周部に向かって放射状に軽く拭き取ってください。なお、シンナーやベンジンなどは使わないでください。

●健康上のご注意

ごくまれに強い光の刺激や点滅、テレビ画面などを見ていて、一時的に筋肉のけいれん・意識の喪失等の症状を起こす人がいます。こうした経験のある方は、ゲームで遊ぶ前に必ず医師と相談してください。また、ゲーム中にこのような症状が起きたときは、すぐにゲームをやめ、医師の診察を受けてください。

セガサターンCDは、セガサターン専用のゲームソフトです。普通のCDプレイヤーで使用すると、ヘッドホンやスピーカーなどを破損する恐れがありますので、絶対に使用しないでください。

セガサターンをプロジェクションテレビ(スクリーン投影方式のテレビ)に接続すると、残像光量による画面焼けが生じる可能性があるため、接続しないでください。

★セガサターン本体の取扱説明書もあわせてお読みください。

★このディスクを無断で複製することおよび賃貸業に使用することを禁じます。

Patents: U.S. Nos. 4,442,486/4,454,594/4,462,076; Europe No. 80244; Canada Nos. 1,183,276/1,082,351; Hong Kong No. 88-4302; Germany No. 2,609,826; Singapore No. 88-155; U.K. No. 1,535,999; France No. 1,607,029; Japan No. 1,632,396

CONTENTS

Introduction	4
コントロールパッドの操作	5
名前入力・住所入力	6
ゲームの開始	8
セーブ/ロードの方法	9
コンフィグ画面	10
基本画面の見かた	11
コマンドモード	12
オートリカバー・オートマッピング	14
デビルアナライズ	15
ショップ・回復施設・バー	16
戦闘画面	18
遭遇時のコマンド	19
戦闘コマンド	20
仲魔	21
戦闘終了	23
武器・防具	24
アイテム(道具)	26
魔法	28
悪魔の種族・属性について	30
悪魔合体について	33
悪魔合体表	34

Introduction

199X年、とある街。無数の人間が、生きている……。
だが、人々は知らない。街に忍び寄る陰謀の影を……。
そこは普通の人々が住んでいる、普通の街。あなたもまた、この街に住んでいる。
しかし、あなたは気付いてしまった。影の奥に潜む、怪しい者ども＝悪魔の姿に。
そして、あなたには彼らにあらがう力も術もない……。
いつの世にも影に潜み、恐怖と混沌を紡ぎ出す者ども。
その姿は、決して白日の下に晒されることはない。
闇に生き、闇よりも怪しの術を使い、闇より魔の手を伸ばす者ども。
彼らは、人間か？ 悪魔か？ 恐怖と混沌の果てに何を求めるのか？
だが、今ここに、悪魔の群れに立ち向かう者がいた。
悪魔を従わせ、自在に操り、その力を我が物とし、
疾風の如く影の奥へと踊り込む、悪魔召喚師。その名は、デビル・サマナー……。
デビルサマナーは、密かに、しかし激しく彼らと戦い続ける。
彼らによって送り込まれた悪魔を、退治する。従わせる。
デビルサマナーとは、何者か？ どこから来たのか？ なぜ戦うのか？
何故、彼が使うのは、闇の者どもと同じ力なのか？ それは、誰も知らない……。
そして、あなたは、デビルサマナーと出会う……

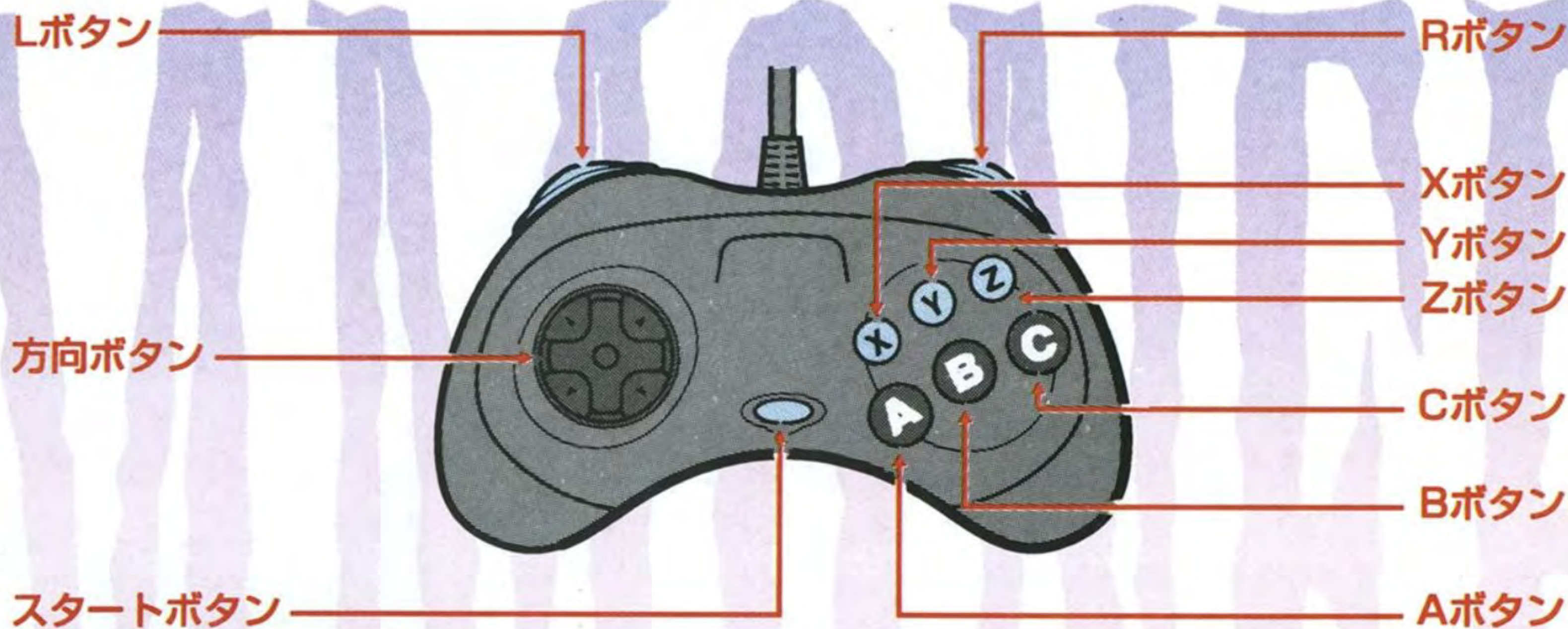
あなたは、とある街に住む平凡な、青年というにはまだ若く、少年というには大人に近い年齢です。そして街では、あなたを含むたくさんの人々が生活しています。この街に恐ろしい魔の手が迫っていることは、誰も知りません。

同じ街に、ある男が住んでいます。その男の職業は、デビル・サマナー。彼が悪魔退治を生業にしていることは、一般の人は知りません。しかし、人の手に負えない奇怪な事件が起こると、彼の元へ解決の依頼が飛び込んできます。奇怪な事件が悪魔の仕業であれば、彼は悪魔に戦いを挑みます。また、彼は悪魔を仲間にする能力を持ち、戦って退治するばかりでなく、悪魔を従わせて自分の仲間にして、事件を解決する時もあります。そして彼は、仲間にした悪魔＝仲魔を召喚し、戦わせることができるのです。

あなたの運命は、この謎の人物、デビルサマナーとの出会いによって、大きく変わることになるでしょう。

Control コントロールパッドの操作

※各ボタンの設定は、オプションで変更できます。



方向ボタン	パーティーの移動/コマンドの選択
Aボタン	ラージキャンセル
Bボタン	キャンセル
Cボタン	決定
Xボタン	HELPの表示/2Dフィールドでの視点変更
Yボタン	オートリカバーON/OFF
Zボタン	コマンドモードへの切換
Lボタン	オートマップのオープン/改ページ(戻)
Rボタン	デビルアナライズの呼びだし/改ページ(進)
スタート	ゲーム開始

※ラージキャンセルボタンを押すと、選択中コマンドの先頭までキャンセルされます。

Input 名前入力

タイトル画面でゲームスタートを選択すると、オープニングシーンの後、名前入力に進みます。ここでは主人公の名前を入力します。

■文字入力

文字盤上のカーソルを動かして、名前を入力してください。姓・名それぞれ3文字までです。ここでは漢字・ひらがな・カタカナが使用できます。文字盤の最上段で方向ボタンの上を押すと「漢字/かな選択欄」に戻ります。

■決定確認

姓名を入力して「END」を選択すると、次にコードネーム入力に移ります。

■コードネーム入力

姓名を決定したら、次にコードネームを入力します。英字・数字・ひらがな・カタカナを8文字以内で入力してください。「END」を選択すると、住所入力に移ります。何も入力せずに「END」を選択した場合、次に進みせん。



Input 住所入力

あらかじめ設定されている住所を、自由に変更できます。操作等は名前入力時と同様です。

■文字入力

市名、区名ともに漢字(ひらがな・カタカナでも可)3文字以内で入力してください。市名はゲーム中の全体マップ名、区名は自宅のある2Dフィールド名になります。

■決定・確認

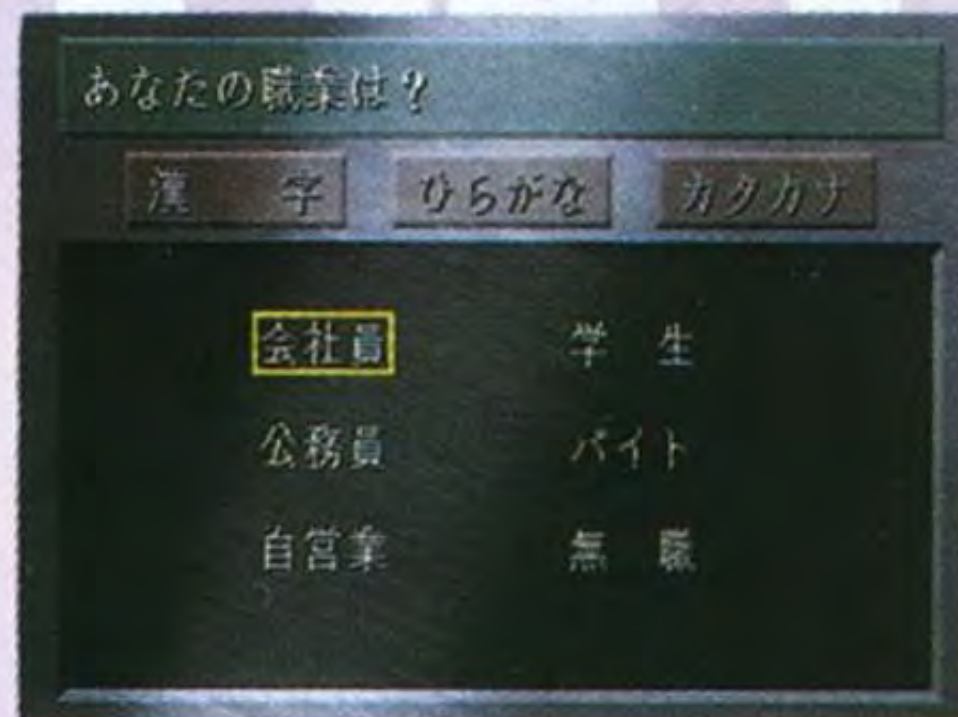
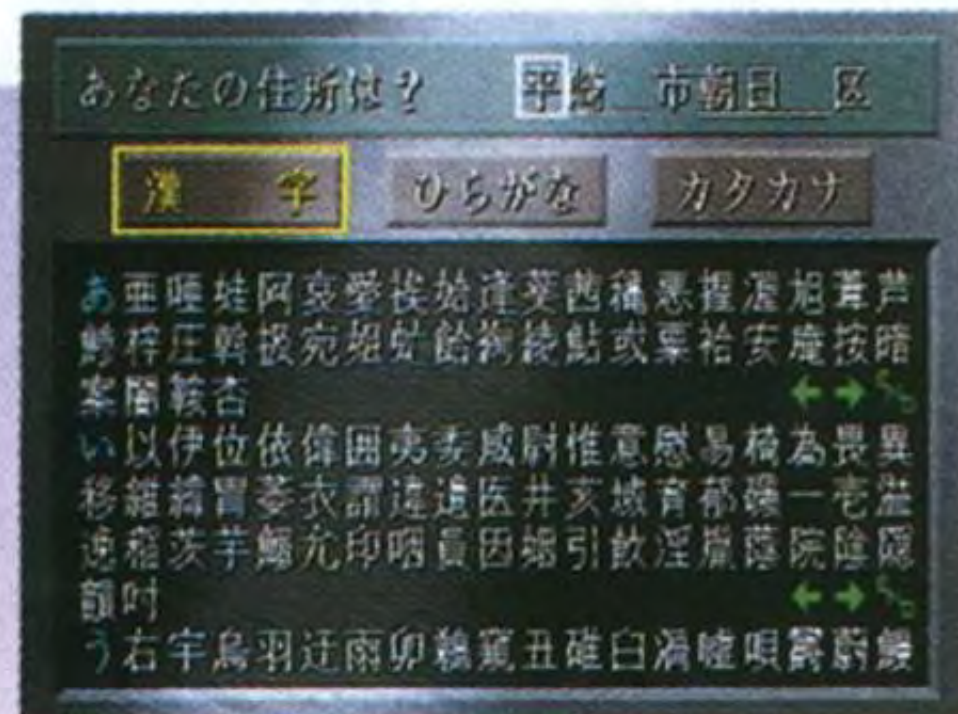
住所を入力して「END」を選択すると、職業の選択に移ります。

※住所を変更しない場合、何も入力しないで「END」を選択してください。

職業選択

氏名、名前の読みかた、住所を入力すると、次に主人公の職業選択を行います。画面に表示される6種類の中から選んでください。

以上の入力を終わると、住所氏名、名前の読みかた、職業が画面に表示され、確認画面になります。入力した項目が正しければYESを、修正したい場合はNOを選択してください。YESを選択するとNET仲間との会話に、NOを選択すると、名前入力の最初に戻ります。



真・女神転生
デビルサマナー

Game Start ゲームの開始

タイトル画面でスタートボタンを押すと、「START」と「OPTION」の項目が表示されます。ゲームを始める場合は「START」を選択してください。バックアップRAMにセーブデータが記録されている場合、次にロード画面に進みます。「OPTION」を選択すると、オプション画面に進みます。



ゲーム中にCD-ROMからの読み込みを行なうため、ゲームの進行が、一時ストップする場合があります。

Save/Load セーブ/ロードの方法

■セーブ

ゲーム中のメニューウィンドウに、「行動の記録」と表示されることがあります。それを選択すると、現在までのプレイ情報がセーブされます。どこでセーブできるのかは、ゲーム中で探してください。また、アイテム「バックアッパー」を使用しても、そこまでのプレイ情報をセーブすることができます。

※セーブを行なうためには、少なくとも129の空容量が必要です。

■ロード

ゲーム中にセーブしたデータを読み込み、その状態からプレイを再開します。再開したいデータを選択してください。



Config コンフィグ画面

タイトル画面で「OPTION」を選択すると、コンフィグ画面になります。また、ゲーム中でも「設定変更」で、同様の変更ができる場所があります。ここでは、以下の設定を変更できます。この画面から戻るにはスタートボタンを押してください。

●バトルメッセージ

バトルメッセージの表示速度を変更します。

●オートマッピング

3Dダンジョン上でオートマップを表示するとき、北を上にするか、パーティの進行方向を上にする(フリー)かを選択できます。

●パーティパネル

現在のHP表示形式を選択します。表示形式はグラフとMAX数値の2種類があります。

●デビルアナライズ

アナライズリストの表示順序を変更します。

●サウンド・SE

ステレオ/モノラルを選択できます。

●魔法の表示順序

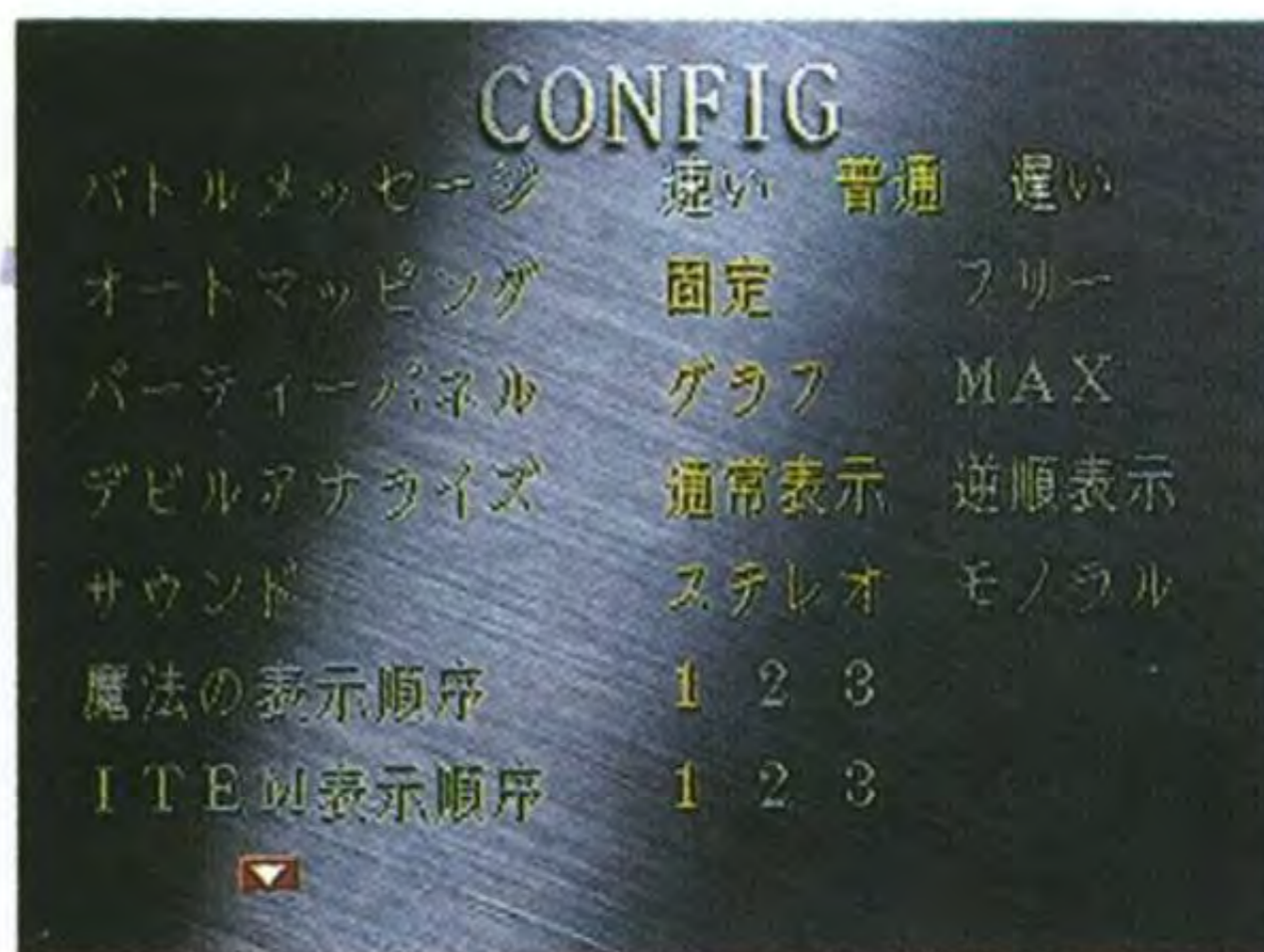
魔法の表示順序を変更します。

●アイテム表示順序

アイテムの表示順序を変更します。

●コントロールパッド

パッドの操作方法を変更します。最初はノーマル(初期設定)になっていますが、カスタム(自由設定)にカーソルを合わせスタートボタンを押すと、好みの設定に変更することができます。最初に機能を移動させたいボタンを選択し、次に移動先のボタンを選択します。すると、ボタンの機能が入れ替わります。変更した設定を元に戻したいときは、再びノーマルに合わせてスタートボタンを押してください。



Game Screen 基本画面の見かた



全体マップ



2Dフィールド

- ①月齢:現在の月の状態です
- ②方位:現在パーティが向いている方向です



3Dダンジョン

- ①月齢:現在の月の状態です。
- ②所持金:現在の所持金額です。
- ③MAG:現在のマグネタイト残量です。
- ④方位:現在パーティが向いている方向です。
- ⑤階層:現在パーティが何階にいるかの表示です
- ⑥地名:現在地の地名です。
- ⑦EAゲージ:悪魔の出現率を表します。

Command Mode コマンドモード

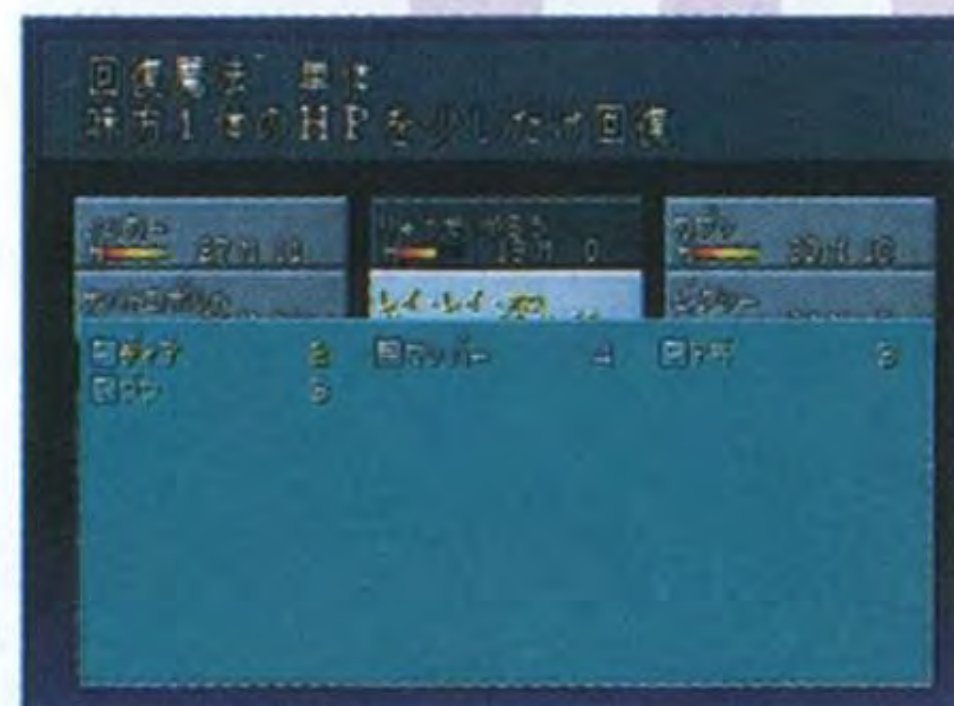
【COMP】

仲魔の召喚/仲魔を戻す/仲魔を外す/パーティの位置がえを、一括して行うことができます。召喚には、一定量のマグネタイトが必要です。



【MAGIC】

魔法を使用します。戦闘専用の魔法は使用できません。



【ITEM】

アイテムを使用します。コマンドを選択した後、リストの最上段で方向ボタンの上を押すと「貴重品」が表示されます。使用対象を選択するとき「ゴミ箱」を選択すると、アイテムを捨てることができます。ここでは、戦闘専用アイテムは使用できません。



【EQUIP】

武器・防具を装備します。戦闘時に「GUN」攻撃をする場合、銃と弾の両方を装備しておく必要があります。

【STATUS】

各キャラクターの詳細なステータスを見ることができます。決定ボタンを押すと、戦闘中のコマンド「AUTO」の設定(PRESET)をすることができます。



■プレイヤーのバッドステータス表示

	DEAD	死んでいる状態です。主人公が死ぬとGAME OVERになります。
	UNDEAD	死んだまま動かされている状態です。
	STONE	石化した状態で、動くことができません。主人公が石化すると、GAME OVERになります。
	PALYZE	麻痺した状態で、動くことができません。2歩歩くごとに、1ダメージを受けます。
	VAMP	バンパイアの状態です。ほかの仲間のHPを吸わなければ、歩くことができません。
	MIRROR	鏡に閉じこめられた状態です。物理攻撃に非常に弱くなります。
	CARD	カードに閉じこめられた状態です。火炎攻撃に弱くなります。
	CHARM	敵に魅了された状態で、仲間に攻撃してしまいます。

	FREEZE	凍りついて動けない状態です。
	SHOCK	電撃にじびれて動けない状態です。
	SLEEP	眠ってしまって動けない状態です。
	BIND	金縛りになって動けない状態です。
	PANIC	混乱している状態です。どんな行動をとるか分かりません。
	HAPPY	幸せな状態です。指示に従わない場合があります。
	POISON	毒に犯された状態です。4歩歩くごとに1ダメージを受けます。
	CLOSE	魔法を封じられた状態で、魔法を使うことができません。

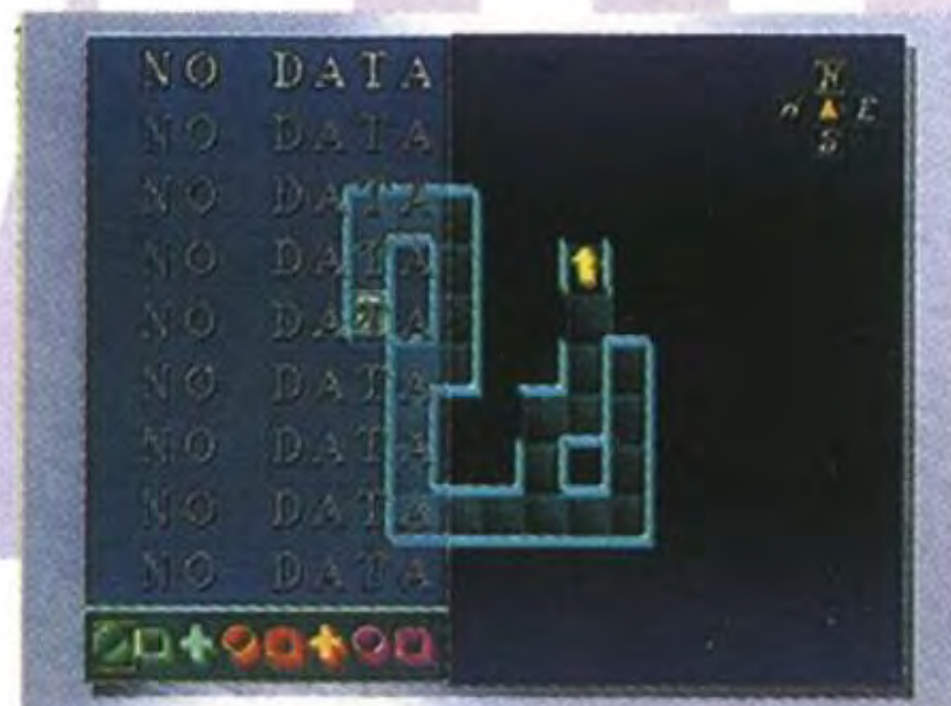
Auto Recover オートリカバー

戦闘終了後などに、パーティーのメンバーのHPを自動的に回復してくれます。魔法のみを使用して回復します。また、バッドステータスは回復しません。



Auto Mapping オートマッピング

パーティーが通った場所のマップを表示します。表示は「固定」/「フリー」が選べます。決定ボタンを押すと、ウインドーが表示され、マップ上の好きな位置に「マーカー」を付けることができます。8種類あるマーカーから好きな物を選んで、マップ上に置いてください。マーカーは最大16ヶ所に配置することができます。



SHOP ショップ

ショップには武器・防具の店、骨董屋、薬屋があります。

■ショップ内での操作

ショップメニューで決定ボタン(または方向ボタンの右)を押してコマンドを決定します。次に商品リスト上で方向ボタンの左右を使って、購入する数を指定します。一度に複数の商品を買うことができます。決定ボタンを押すと、指定した商品を購入します。



武器屋



防具屋



骨董屋



薬屋



Recover Facilities 回復施設

回復にかかる費用をお金で払うところと、マグネタイトで払うところがあるので注意してください。

■回復施設の操作

回復施設メニューで決定ボタン(または方向ボタンの右)を押してコマンドを決定してください。リスト上で方向ボタンの左を押すと、回復する項目を指定できます。また「メンバーすべて」を選択すると、その項目にあたるすべてのメンバーを回復します。



BAR バー

ショップと同様の方法で選択することで、お酒を飲むことができます。お酒にはいろいろな秘密が隠されているようです。また「TALK」を選択すると、ほかの客に話しかけることができます。



Battle System 戦闘画面

移動中に敵と遭遇すると、異次元空間での戦闘画面になります。画面に表示されるコマンドを選択してください。

【敵との遭遇時の画面】



- ① 遭遇時のコマンドパネル
- ② 後列にいる敵
- ③ 前列にいる敵

【戦闘中の画面】



- ① 状況メッセージ
- ② 仲魔、あるいはESCAPE入力時の敵のセリフ等。

【敵の状態】

戦闘中、敵が麻痺や毒などバッドステータスの状態になると、敵のグラフィックが以下のように変化します。



石化
STONE



麻痺
PALYZE



鏡
MIRROR



カード
CARD



魅了
CHARM



氷結
FREEZE



感電
SHOCK



睡眠
SLEEP



金縛り
BIND



幸福
HAPPY



混乱
PANIC



毒
POISON



魔封じ
CLOSE

Encount Command 遭遇時のコマンド

[FIGHT]

戦う時のコマンドです。選択するとさらに細かいコマンドにわかれます。また、メンバーによってコマンドが異なるものもあります。(戦闘コマンドの詳細は21ページ)



[TALK]

このコマンドを入力すると、敵悪魔との会話を試みます。交渉次第では、相手を仲魔にすることができます。また、何かを手に入れることがあります。

[ESCAPE]

戦いの場から逃げ出すときに使うコマンドです。必ず成功するとは限らず、敵が逃がしてくれないときもあります。注意してください。

[AUTO]

オートバトル(自動戦闘)のコマンドです。敵味方どちらかが全滅するまで自動で戦い続けます。「AUTO」のコマンドを選ぶと補助ウィンドウが表示され、味方の行動を「PRESET(プリセット)」と「REPERT(リピート)」から選択できます。方向ボタンの右で補助ウィンドウに移り、上下で選択してください。

「PRESET(プリセット)」はコマンドモードの「STATUS」で設定したプリセットの内容を実行。「REPERT(リピート)」は前回の戦闘と同じ行動をとります。

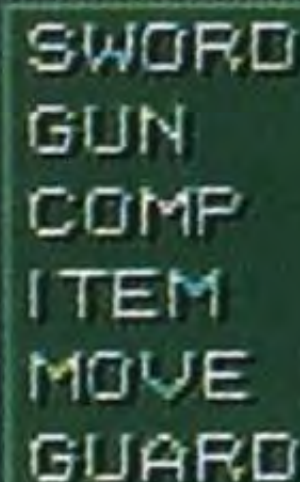
オートバトルを中断したいときは、キャンセルボタンを押し続けると、コマンドの再入力ができます。

Fight Command 戦闘コマンド

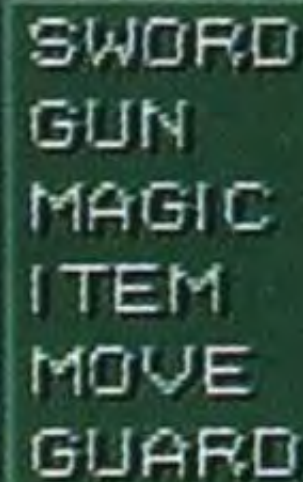
遭遇コマンドで「FIGHT」を選択すると、戦闘が開始されます。戦闘コマンドが表示されるので、選択してください。

主人公とパートナーの戦闘コマンドは、それぞれ6種類あります。主人公には魔法が使いませんが、「COMP」で仲魔を召喚することができます。

パートナーは「COMP」が使いませんが、「MAGIC」で覚えた魔法を使うことができます。



SWORD
GUN
COMP
ITEM
MOVE
GUARD



SWORD
GUN
MAGIC
ITEM
MOVE
GUARD

[SWORD]

剣による攻撃をします。

[GUN]

銃による攻撃をします。(銃と弾を装備していないと、使用できません。)

[COMP]

仲魔を召喚してパーティーに加えます。主人公専用のコマンドです。

[MAGIC]

魔法を使います。パートナー専用のコマンドです。方向ボタンの右で所持魔法のウィンドウに入り、使用する魔法を選んでください。

[攻撃対象の選択のしかた]

複数の敵がいるときは、攻撃方法によってその対象をカーソルで選択します。ただし、剣などの攻撃範囲の短い攻撃をするときは、後列の敵を選択することはできません。攻撃対象にできない敵は、画面右上の敵の隊列表示でグレーになります。

[ITEM]

アイテムを使います。方向ボタンの右で所持アイテムのウィンドウに入り、使用するアイテムを選んでください。

[MOVE]

自分の位置を変えることができます。

[GUARD]

防御姿勢をとり、受けるダメージを軽減します。

NAKAMA 仲魔

仲魔の戦闘コマンドは、その“忠誠度”に大きく左右されるのです。

仲魔の戦闘コマンドは、5つあります。そして仲魔の忠誠度(主人公との信頼関係を計るもの)を上げて“コントロールレベル”を上げることで、さらに細かい指示ができるようになります。仲魔の忠誠度とコントロールレベルは、各仲魔のステータス画面で確認できます。

GO
OFFENSE
DEFENSE
MOVE
RETURN

[GO]

特に指示を出さず、仲魔にすべてをまかせて行動させます。

[OFFENSE]

仲魔に攻撃を命令します。忠誠度が低すぎると選べないこともあります。

[DEFENSE]

仲魔に防御の命令をします。これも忠誠度によって選べないこともあります。

※OFFENSE, DEFENSEは忠誠度とコントロールレベルが上がると、さらに細かい指示ができるようになります。

[MOVE]

自分の位置を変えます。

[RETURN]

仲魔をパーティーから離し、COMPの中に戻します。

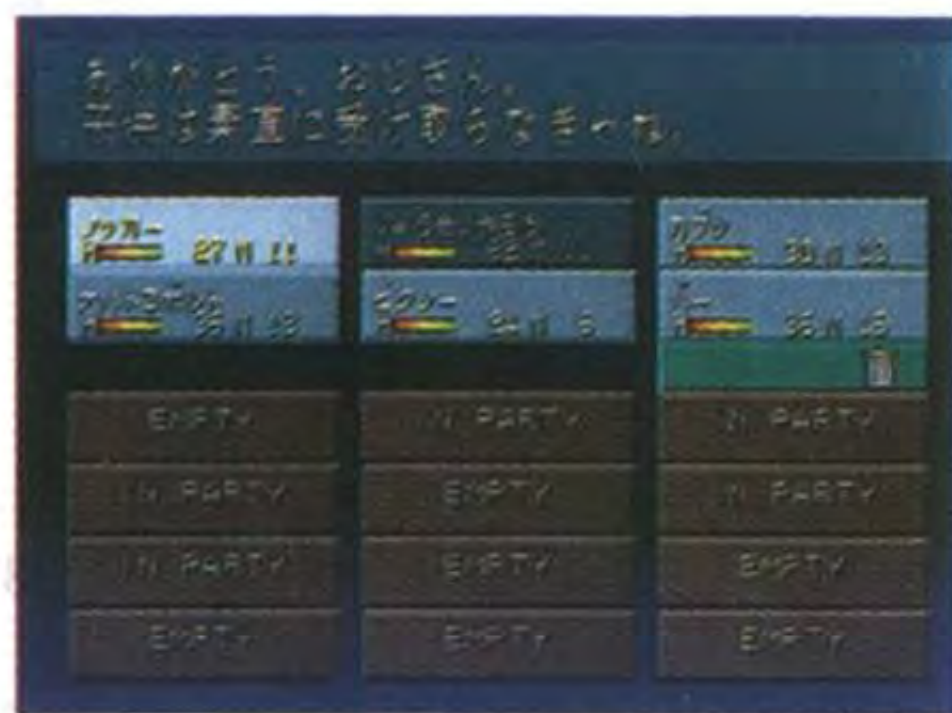
【忠誠度を上げるには……】

仲魔の忠誠度は1～10です。忠誠度が上がれば、主人公やパートナー同様に細かい指示ができるようになり、指示に対する行動の忠実さも増します。

忠誠度を上げるためのキーワードは、“仲魔との信頼関係”です。人間同士の信頼、主従関係が築かれる場合を考えると、わかりやすいでしょう。行動をともにし、互いの理解によって築かれる信頼関係。物を与えることを条件に命令し、それに従う者。明らかに自分より強い者にへりくだる者……。仲魔もまた同様です。彼らにもタイプがあるので、いろいろなことを試してみましょう。

戦闘時の仲魔には、主人公やパートナーのときのような細かい指示はできません。また、仲魔のコントロールレベルを上げて、忠誠度がかなり高くならなければ指示した命令に忠実に行動するとは限りません。そしてただ忠誠度を上げるばかりがゲーム攻略の近道になるとも限らないのです。仲魔にしたばかりの強い悪魔をどう使いこなすかが、攻略のキーポイントになるでしょう。

「真・女神転生デビルサマナー」では、悪魔使いとしてのプレイヤーの手腕が問われることになるのです。



End of Battle 戦闘終了

【戦闘が終わると得られるもの】

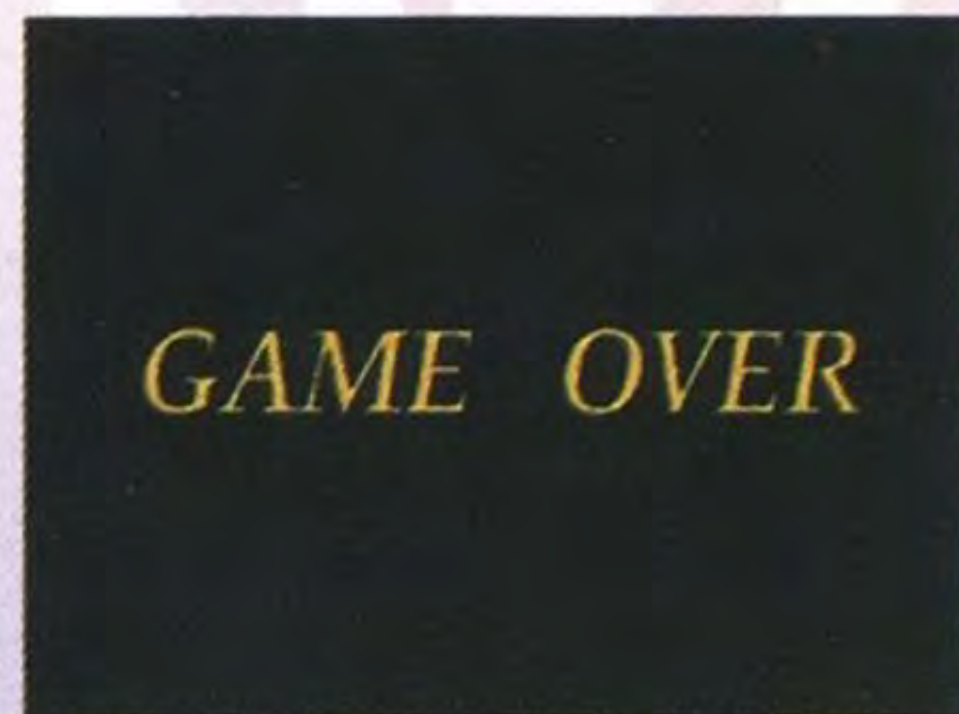
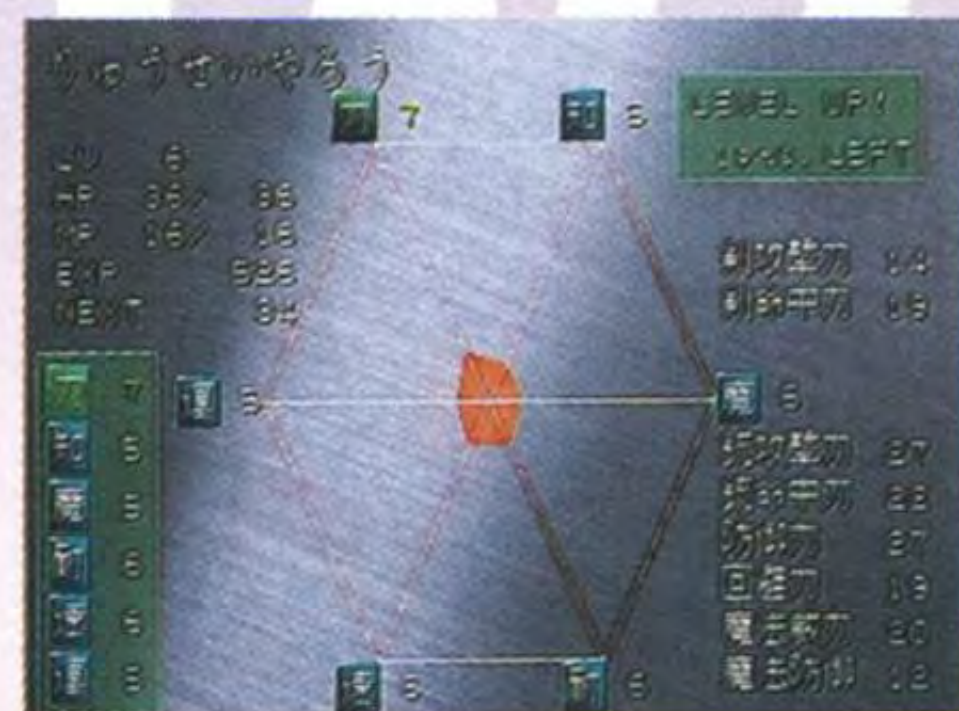
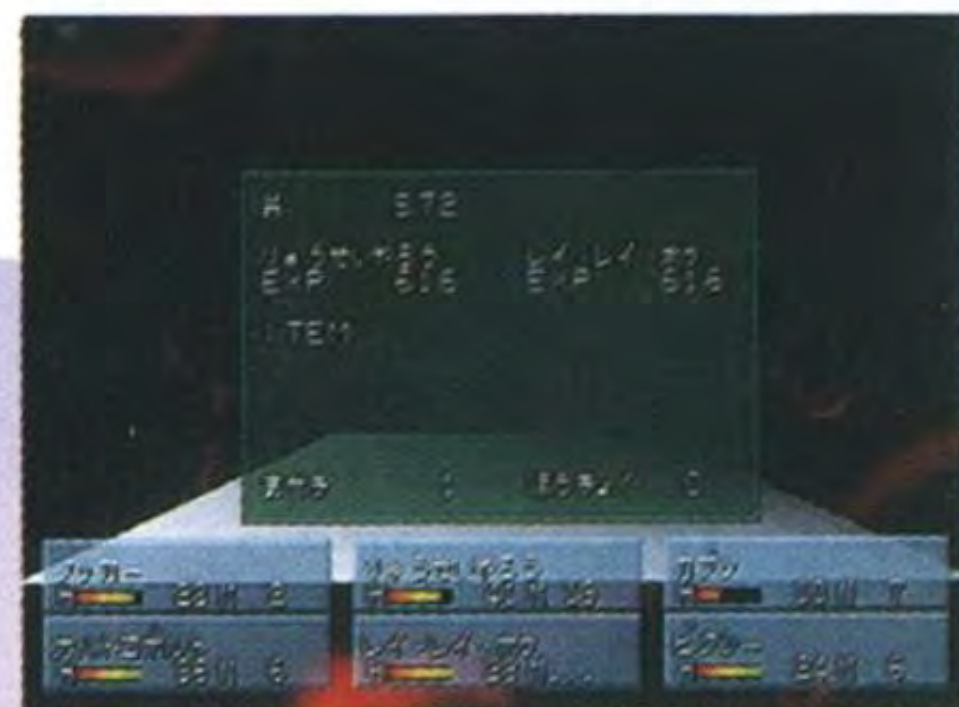
敵を全滅し戦闘が終了すると、倒した敵に応じた“経験値”が得られます。また、運がよければ、“マグネタイト”や“アイテム”を敵が落とすこともあります。“マグネタイト”は、仲魔をパーティーに召喚するときが必要です。使いきってしまうないように注意しましょう。

【レベルアップ】

主人公とパートナーは、経験値が一定量以上になるとレベルアップします。経験値がレベルアップに必要な値に達すると、戦闘後にレベルアップの画面が表示され、能力ポイントを高めることができます。同時に攻撃力や防御力などのステータスが上がるほか、より強い悪魔を仲魔にすることもできるようになります。

【ゲームオーバー】

主人公が、死ぬ(DEAD)か石化(STONE)すると、ほかにパーティーのメンバーが残っていてもゲームオーバーとなります。



Equipment : Weapon 武器

ゲーム中に登場する武器の一部を紹介します。武器にはそれぞれ攻撃範囲が決まっています。

【剣】

剣、槍、投具、鞭など、その種類によって攻撃範囲はさまざまです。各武器の性能を把握した上で、使いわけましょう。

ランドールナイフ	長大なブレードを持つ、大振りのサバイバルナイフ。
ジャンビーヤ	アサシン(暗殺者)が愛用したナイフ。
がろうせん	枝を残した竹の先端に刃をつけた槍。後列からでも使用できます。
ローゼスロッド	バラの茎のように棘のついた鞭。
チャクラム	戦輪。薄く、鋭利な鋼鉄製の輪。

【銃】

拳銃、ショットガンをはじめ、銃もその種類によって攻撃範囲は異なります。それぞれの性能をよく考えて使いましょう。

レディスミス	女性でも取り回しが楽な小型のリボルバー。
デザートイーグル	44マグナムが撃てるイスラエル製の大型拳銃。
ブルドッグ	銃身をギリギリまで切り詰めたショットガン。
スコーピオン	チェコスロバキア製のサブマシンガン。
ドラグノフ	旧ソ連軍で使用されていた狙撃銃。
M16A2	米軍用のアサルトライフル。

【弾】

弾を装備していなければ、銃だけを装備していても攻撃できません。

つうじょうだん	ごく一般的な鉛弾頭の弾丸。
さくれつだん	敵に命中すると弾頭が破裂する弾丸。
ベノンショット	弾丸に毒が仕込まれた弾丸。
ショットシェル	微小の弾を、あたりにばらまく散弾。

Equipment : Protector 防具

【ヘルメット】

頭につける防具です。

ハードテンガロン	皮革製の丈夫なテンガロンハット。
チェインベレー	鎖で編み上げられたベレー帽。
プレートバンダナ	鉄板が仕込まれたバンダナ。
フリッツヘルム	米軍放出品の軍用ヘルメット。

【アーマー】

胴体につける防具。他の防具より防御力は高めになっています。

コートジャケット	皮革を鉄板を重ねて作った防弾ジャケット。
チタンコルセット	チタン製のコルセット。女性用。
ケブラーベスト	ケブラー製の防弾チョッキ。
スペクトラコート	新素材スペクトラを使用して作った防弾チョッキ。

【グローブ】

手につける防具です。

リベットナックル	鉄が埋め込まれた革製のグローブ。
----------	------------------

カイザーリング	メリケンサックの代わりになる指輪。
ダマスカスグラブ	スズ、砂を混ぜて強度を上げた革製のグローブ。
マッスルアーム	手首から肘までを覆う、特殊金属の小手。

【ブーツ】

足につける防具です。

バットウイングス	カウボーイガズボンの上に重ねてはく革製のチャプス。
フルメタルヒール	金属製のハイヒール。女性用。
ジャックブーツ	戦闘用に作られたコンバットブーツ。
ケブラーチャプス	チャプスをケブラーで作った逸品。



ITEM アイテム(道具)

【回復アイテム】

傷薬	味方ひとりのHPを回復する(小)。
魔石	味方ひとりのHPを回復する(中)。
宝玉	味方ひとりのHPを完全に回復する。
チャクラドロップ	味方ひとりのMPを回復する(小)。
チャクラチップ	味方ひとりのMPを回復する(中)。
チャクラポット	味方ひとりのMPを回復する(大)。
外法覚醒符	死者をひとり蘇らせる。
金丹	死者をひとり蘇らせ、HPを少量回復する。
反魂香	死者を完全復活させる。

【香アイテム】

力の香	「力」のパラメーターを1ポイント増やし、HPを完全に回復する。
知恵の香	「知恵」のパラメーターを1ポイント増やし、HPを完全に回復する。
魔力の香	「魔力」のパラメーターを1ポイント増やし、HPを完全に回復する。

ソーマ	味方ひとりのHPとMPを同時に完全に回復する。
ディストーン	味方ひとりの石化状態(STONE)を回復する。
ディスパライズ	味方ひとりの麻痺状態(PALYZE)を回復する。
ディスポイズン	味方ひとりの毒状態(POISON)を回復する。
ディスチャーム	味方ひとりの魅了の状態(CHARM)を回復する。
鎮心符	味方ひとりのPANIC、HAPPY、SLEEP、BINDを同時に回復する。
サマナーズハイ	味方ひとりのHPを回復し、一時的にMAX HPを増幅させる。

耐力の香	「耐力」のパラメーターを1ポイント増やし、HPを完全に回復する。
速さの香	「速さ」のパラメーターを1ポイント増やし、HPを完全に回復する。
運の香	「運」のパラメーターを1ポイント増やし、HPを完全に回復する。

【攻撃アイテム】

スタングレネード	戦闘離脱用の閃光弾。
ドラゴンATM	敵全体に火炎でダメージを与える個人携帯用小型ミサイル。
スティンガー	敵全体に衝撃波を伴うダメージを与える個人携帯用ミサイル。
PZファウスト	敵全体にダメージを与える個人携帯用のロケット弾。

禁呪符	敵全体を金縛り(BIND)状態にし、動きを止める。
グレイプニル	敵全体を麻痺(PALYZE)させる。
点穴針	敵全体を死に至らしめる小さな鉄の棒。
龍角	敵前列に破壊的大ダメージを与えることができる水牛の角笛。
ギャツラルホルン	敵全体に破壊的大ダメージを与えることができる滅びの角笛。

【防御アイテム】

ファイナルガード	エナジードレイン(相手のLVを下げる)、破魔、呪殺系の攻撃を1回だけ防ぐ。
鎮怪符	1ターンの間、魔法攻撃を相手に跳ね返すことができる。
金凝符	1ターンの間、物理攻撃を相手に跳ね返すことができる。

【その他のアイテム】

コアシールド	月齢1周期の間、ダンジョン移動時に、ダメージゾーンからパーティー全体の身を守る。
バックアッパー	3Dダンジョウで、1個につき1回、行動の記録をとることができる。
遁甲羅盤	月齢一周期の間、パーティー周辺のマップを表示させることができる。(=マップ)
奉旨	月齢一周期の間、弱い敵の出現を抑える。

MAGIC 魔法

【攻撃魔法】

アギ	前列の敵1体に火炎攻撃。
アギラオ	前列の敵に数回の火炎攻撃。
マハ・ラギ	前列の敵全体に火炎攻撃。
マハ・ラギオン	敵全体に火炎攻撃。
ブフ	前列の敵1体に氷結攻撃。
ブフーラ	前列の敵に数回の氷結攻撃。
マハ・ブフ	前列の敵全体に氷結攻撃。
マハ・ブフーラ	敵全体に氷結攻撃。
ジオ	敵1体に電撃攻撃。
ジオンガ	敵1体に強力な電撃攻撃。
マハ・ジオ	敵1列に電撃攻撃。
マハ・ジオンガ	敵全体に電撃攻撃。

ザン	前列の敵1体に衝撃波攻撃。
ザンマ	前列の敵に数回の衝撃波攻撃。
マハ・ザン	前列の敵全体に衝撃波攻撃。
マハ・ザンマ	敵全体に衝撃波攻撃。
サイ	敵1体に念動爆破攻撃。
サイオ	敵1体に強力な念動爆破攻撃。
マハ・サイ	敵1列に念動爆破攻撃。
マハ・サイオ	敵全体に念動爆破攻撃。
ハマ	前列の敵1体を聖なる力で倒す。
ハンマ	前列の敵全体を聖なる力で倒す。

ハマオン	敵全体を聖なる力で倒す。
ムド	前列の敵1体を呪い殺す。
ムドラ	敵1列を呪い殺す。
ムドオン	敵全体を呪い殺す。
メキド	相性に関わらず、敵1体に大ダメージ。
メキドラ	相性に関わらず、敵1列に大ダメージ。
メキドラオン	相性に関わらず、敵全体に大ダメージ。

【攻撃補助魔法】

ドルミナー	敵1体を眠らせる(SLEEP)。
マリнкаリン	敵1体を魅了する(CHEM)。
ジバブー	敵全体を金縛りにする(BIND)。
シャッフ	敵1体をカードに封じ込める(CARD)。
シャッフフル	敵1列をカードに封じ込める(CARD)。
シャッフラー	敵全体をカードに封じ込める(CARD)。

キョウ	敵1体を鏡に封じ込める(MIRROR)。
ハ・キョウ	敵前列を鏡に封じ込める(MIRROR)。
シ・キョウ	敵全体を鏡に封じ込める(MIRROR)。
シパニ	敵前列を混乱させる(PANIC)。
ハピルマ	敵前列を幸福に包む(HAPPY)。
マカフージ	敵1体の呪文(魔法能力)を封じる(CLOSE)。

タル・ンダ	敵パーティーの攻撃力を下げる。効果は4段階まで上昇する。
ラク・ンダ	敵パーティーの防御力を下げる。効果は4段階まで上昇する。
スク・ンダ	敵パーティーの命中率を下げる。効果は4段階まで上昇する。
デ・カジャ	敵パーティーにかかっている、“攻撃力UP”などの“カジャ効果”を無効にする。

【回復魔法】

ディア	味方ひとりのHP回復する(小)。
ディアラマ	味方ひとりのHP回復する(中)。
ディアラハン	味方ひとりのHP回復する(大)。
メ・ディア	味方全員のHP回復する(小)。
メ・ディアラマ	味方全員のHP回復する(中)。
メ・ディアラハン	味方全体のHP回復する(大)。
ボズムディ	味方ひとりの毒(POISON)を回復する。

パスディ	味方ひとりの精神系(PANIC、HAPPY、SLEEP)を回復する。
カルムディ	味方ひとりの魅了状態(CHARM)を回復する。
ペトラディ	味方ひとりの石化状態(STONE)を回復する。
クロスディ	味方ひとりの呪文封じ状態(CLOSE)を回復する。
パララディ	味方ひとりの麻痺状態(PALYZE)を回復する。
メタモディ	味方ひとりのカード、鏡状態(CARD、MIRROR)を回復する。

バトラディ	味方ひとりのPANIC、HAPPY、SLEEP、BINDを回復する。
メ・バトラディ	味方全体のPANIC、HAPPY、SLEEP、BINDを回復する。
リカーム	死者(DEAD)をひとり蘇らせる。
サマリカーム	死者(DEAD)をひとり完全に復活する。
リカームドラ	味方ひとりのHPを完全回復後、術者はDEADになる。

【防御魔法】

テトラジャ	エナジードレイン(相手のLVを下げる)、破魔・呪殺系の攻撃を1回防ぐ。
テトラカーン	1ターンの間、敵の物理攻撃を跳ね返す。
マカラカーン	1ターンの間、魔法攻撃を跳ね返す。

タル・カジャ	味方パーティーの攻撃力を上げる。効果は7段階まで上昇する。
ラク・カジャ	味方パーティーの防御力を上げる。効果は7段階まで上昇する。
スク・カジャ	味方パーティーの命中率を上げる。効果は7段階まで上昇する。

マカ・カジャ	味方パーティーの魔法威力を上げる。効果は7段階まで上昇する。
デ・クンダ	敵によって下げられてしまった攻撃力、防御力、命中力を元に戻す。

【その他の魔法】

ネクロマ	戦闘時に死んだ仲魔をアンデット状態にして、COMPから召喚する。
サバト	COMP内の仲魔を1体召喚する。

マッパー	月齢1周期の間、パーティー周辺のマップを表示する。
トラエスト	3Dダンジョンから、2Dフィールドへ脱出する。

エストマ	月齢1周期の間、主人公より弱い敵の出現を抑える。
リフトマ	月齢1周期の間、3Dダンジョン内のダメージゾーンから身を守る。

Alignment 悪魔種族、属性について

【種類分類】

大種族	種 族
神 族	魔神、女神
鬼神族	破壊神、地母神、鬼神、邪神
魔 族	幻魔、妖魔、妖精、夜魔、魔王
飛 天	大天使、天使、墮天使
龍 族	龍神、龍王、邪龍
鳥 族	靈鳥、妖鳥、凶鳥
獣 族	神獣、聖獣、魔獣、妖獣

大種族	種 族
鬼 族	地霊、妖鬼、鬼女、邪鬼
精 霊	精霊、御魂
邪 霊	屍鬼、幽鬼、悪霊
樹 霊	神樹、妖樹
虫 族	妖虫
外 道	外道
造 魔	造魔

【属性分類】

属性名	属 性 内 容
LAW	整然とした秩序を重んじます。
CHAOS	渾沌、情念を重んじます。
LIGHT	開放的で善行を重んじます。
DARK	邪悪で破滅的な性格です。

【種族と属性の関係】

	魔神 大天使 女神 神樹 霊鳥	□LIGHT□ 幻魔 神獣 聖獣 御魂 造魔 精霊	鬼神 破壊神 龍神 地母神
天使 ◇LAW◇	妖鳥	龍王 妖魔 妖精 地霊 魔獣	妖鬼 墮天使 夜魔 鬼女 ◆CHAOS◆
	凶鳥 妖樹 邪神	屍鬼 妖虫 妖獣 邪鬼 ■DARK■	悪霊 外道 幽鬼 邪龍 魔王

【悪魔属性と召喚について】

どんな属性の悪魔でも仲魔にさえすれば呼び出すことができますが、極端に離れた属性の悪魔を同時に呼び出すことはできません。また悪魔は、召喚中C.P.分のマグネタイトを消費します。マグネタイトがなくなるとHPダメージを受けてしまいます。

【パーティー属性について】

属性は主人公一人のものではなく、パーティー全体のバランスで決まります。それぞれの悪魔は個々に属性ポイントをもっており、呼び出した属性ポイントの平均値からパーティー属性が決まります。悪魔との会話は、パーティー属性の影響を受けます。

真・女神転生 デビルサマナー

【各種族の特徴】

LIGHT LAW

魔神	現在の中心的な神々です。多くの信仰を集め最高の力を持ちます。
女神	女の神々で慈愛をもたらす、愛に溢れた優しい神々です。
大天使	天使たちよりも上位の精霊たち。かなりの魔力をもちます。
霊鳥	神々の乗り物であったり、聖なる力の昇華を体現するものだったり、神聖度の高い魔物たちです。
神樹	神聖な力より生え出でた樹木。穏やかな性格を持ち、他者に恩寵をもたらします。

LIGHT CHAOS

破壊神	魔神に対抗する力を持った神々。破壊と創造の力を持ちます。
地母神	母なる大地の女神たち。母の優しさと、自然の厳しさの両面を持ちます。かなり古い神々です。
鬼神	怒りの姿をとる神々。鬼たちが神の力を得た姿です。
龍神	龍族の長。神々の中で最も古き者たちであり、人智を越えた能力を持っています。

LIGHT NEUTRAL

幻魔	魔力に優れた、神に近い者たち。多様な能力を備えています。
神獣	神の猛々しい野性の力の現れです。邪悪なるものとの戦いには大きな力を発揮します。
聖獣	聖なる魔獣。神に捧げられる犠牲の存在です。
精霊	地水火風の四大元素の神格化したものです。

御魂	神や人間の霊を形づくる魂です。
造魔	人造の悪魔です。その主人たる者の命令を忠実に遂行します。

NEUTRAL LAW

天使	下級の天使たち。天界の使い走りですが、敵に対しては武器を取り戦います。
妖鳥	人々を誘惑し、気に入ったものをさらっていく、危険な風の魔ですが、本来は魂の運び手です。

NEUTRAL CHAOS

夜魔	妖魔よりも魔力を持つ、恐ろしき夜の魔物たち。人間にとっては最も身近な魔物たちです。
墮天使	かつてセラフとの戦いで敗れ、墮ちた天使たち。いわゆる悪魔です。
妖鬼	他者に支配されることなく、自らの怒りの原理で行動する鬼たちです。
鬼女	破壊をもたらす女魔たち。敵に対しては、容赦のない殺戮を行います。

NEUTRAL NEUTRAL

妖魔	魔力の強い悪魔たち。その性格は暗いものではなく、光に向いています。
妖精	陽気な魔物たち。邪悪にも正義にもあまり興味がなく、好き勝手にやるのが好きなようです。
龍王	龍神には至らないが、強大な力を秘めた龍たちです。
地霊	鬼族ですが、妖精に近く、鬼となる闘気を秘めていません。大地よりその力を得ています。

DARK LAW

邪神	陥められた神々の中でも、最も邪悪なもの。人間の恐怖や苦悩を求め、破壊を行います。
凶鳥	悪い兆しを運んできます。また人の魂を喰うものたちです。
妖樹	放射能の影響か、樹木が意志をもち、人々に襲いかかります。大地の怒りの体現と思われれます。

DARK CHAOS

魔王	陥められた魔と墮天使を統べる古き神々。図り知れない潜在的な力を持っています。
邪龍	知性は無く、破壊と貪欲な食欲の衝動に駆られる暗黒パワーの権化です。
幽鬼	強烈な怨念により、人が死してなお姿をとどめ、復讐をなそうとするおぞましい霊です。
悪霊	幽鬼ほどの実体化ができずにとどまっている怨霊たち。肉体が希薄なため攻撃しづらいです。
外道	実体化できない悪魔たち。あるいは悪魔に精神を冒された人間たち。

DARK NEUTRAL

妖獣	飽くなき欲望の悪魔。破壊する純粋な力です。
邪鬼	邪神に仕える鬼。最低限にまで落ちた神々や精霊。復讐と残虐な欲望の塊。
屍鬼	悪魔の力によって、歩き回る死体たち。生前の記憶が残っているものが多いようです。
妖虫	虫の姿をとる魔物たち。人間の怨霊が変化したものもいます。

Devil Synthesize 悪魔合体について

悪魔合体は業魔殿で行います。2身合体、3身合体を行うことで、より強力な仲魔をつくることができます。3身合体では2身合体より比較的弱い悪魔で強い悪魔をつくることができます。また、3身合体でしかつukれない種族もあります。合体には、合体表で表される一般合体と、それ以外の法則による特殊合体があります。

1 2身合体、3身合体かを選択し、決定ボタンを押してください。画面が替わったら、合体させたい悪魔を方向ボタンの上下で選択します。名前の右横には、状況に応じて記号と合体後の悪魔種族と名称が表示されますので、参考にしてください。

2 2体、もしくは3体選び終わると、合体後にできる悪魔ステータスが表示されます。方向ボタンの左右で表示内容が替わります。YESを選択し決定ボタンで次に進みます。

※すでにいる悪魔、主人公よりレベルの高い悪魔は、つくることができません。

※死んでいる仲魔は合体できません。復活させたあと、再びチャレンジしてください。

【合体検索について】

業魔殿では、悪魔合体の補助として2種類の合体検索を行うことができます。一般合体の合体表を見ることができる「合体法則検索」と、主人公レベルと仲魔ストックからできる悪魔がわかる「合体可能な悪魔検索」です。

■合体法則検索

「合体検索」を選択したら、決定ボタンを押してください。続いて「合体法則」を選択し、決定ボタンを押します。通常の2身合体か3身合体かを方向ボタンの上下で選択したら、決定ボタンでを押してください。合体表が表示されます。方向ボタンの上下左右で、カーソルの移動と画面スクロールを行うことができます。3身合体の検索時のときは、L、Rボタンによる右上に表示される分の悪魔の操作が、これに加わります。

■合体可能な悪魔検索

「合体検索」選択・決定後、「合体可能な悪魔」を選択して決定ボタンを押してください。続いて「一覧表示」を選択し、決定します。画面が替わったら、最初に合体種類を選びます。方向ボタンの上下で2身合体か3身合体かを選んで、決定ボタンを押します。続いて決定後の悪魔が表示されます。この中からつくりたい悪魔を方向ボタンの上下で選んで、決定ボタンを押してください。合体の組み合わせが表示されます。方向ボタンの上下でカーソル移動・画面スクロールが可能です。

「合体可能な悪魔」のあと「並び方変更」を選択すれば、合体後の悪魔を選択する際の悪魔の並び方が変更できます。方向ボタンの上下で選択し、決定ボタンを押してください。

Synthesize Chart 悪魔合体表

【一般の2身合体表】

	魔神	女神	破壊	地母	鬼神	幻魔	妖魔	妖精	夜魔	大天	天使	堕天	龍神	龍王	靈鳥	妖鳥	神獣	聖獣	魔獣	地霊	妖鬼	鬼女	神樹
魔神	—	/	幻魔	/	/	/	/	夜魔	妖魔	幻魔	/	/	/	龍神	大天	堕天	/	神獣	神獣	鬼神	鬼神	/	鬼神
女神		—	/	/	/	大天	幻魔	妖魔	妖精	幻魔	大天	/	/	龍神	/	堕天	/	/	神獣	/	/	龍神	妖精
破壊			—	/	/	龍神	神獣	妖鬼	鬼女	/	幻魔	/	/	龍神	/	/	/	/	龍神	龍神	鬼神	邪龍	龍神
地母				—	/	妖魔	/	鬼女	/	/	大天	/	/	龍神	幻魔	/	/	/	龍王	鬼女	鬼神	邪龍	鬼女
鬼神					—	/	幻魔	妖魔	鬼女	幻魔	幻魔	夜魔	/	地霊	堕天	凶鳥	龍神	神獣	龍王	龍王	龍王	/	龍神
幻魔						—	妖精	天使	妖精	/	靈鳥	妖鳥	/	夜魔	大天	靈鳥	大天	鬼神	聖獣	神樹	鬼神	/	妖精
妖魔							—	夜魔	幻魔	/	堕天	夜魔	/	靈鳥	龍王	堕天	/	邪龍	妖鬼	妖精	鬼女	龍王	妖精
妖精								—	妖魔	天使	妖鳥	天使	神獣	神樹	天使	堕天	龍王	魔獣	聖獣	神樹	堕天	妖鳥	妖魔
夜魔									—	妖魔	妖鳥	鬼女	龍王	邪龍	堕天	妖魔	魔獣	妖鳥	魔獣	邪鬼	邪龍	妖樹	
大天										—	靈鳥	天使	/	龍神	/	靈鳥	/	神獣	神獣	/	鬼神	/	幻魔
天使											—	妖鳥	邪龍	聖獣	/	妖精	龍神	神獣	堕天	妖鬼	妖魔	靈鳥	幻魔
堕天												—	邪龍	鬼神	妖魔	夜魔	聖獣	魔獣	妖鬼	邪鬼	地霊	妖鳥	地霊
龍神													—	鬼神	/	幻魔	/	鬼神	聖獣	/	鬼神	鬼神	地霊
龍王														—	龍神	鬼女	鬼神	龍神	聖獣	鬼神	堕天	妖鬼	地霊
靈鳥															—	天使	幻魔	神獣	聖獣	妖魔	夜魔	/	魔獣
妖鳥																—	靈鳥	靈鳥	妖鬼	妖精	鬼女	靈鳥	妖獣
神獣																	—	幻魔	聖獣	神樹	龍王	夜魔	邪龍
聖獣																		—	妖魔	神樹	魔獣	/	魔獣
魔獣																			—	妖鬼	妖獣	夜魔	妖獣
地霊																				—	鬼女	妖鬼	妖鬼
妖鬼																					—	地霊	龍王
鬼女																						—	妖鬼
神樹																							—

/ …… 合体不能

— …… 同種族合体は、条件により

合体可と不可の場合があります。

【合体表の見方】

記号の種類	内容
○	一般合体法則に沿った悪魔が出現します。
※	精霊が出現します。
b	御魂が出現します。
1	元の悪魔と同種族で1ランクレベルの高い悪魔が出現します。
2	元の悪魔と同種族で2ランクレベルの高い悪魔が出現します。
x	元の悪魔と同種族で1ランクレベルの低い悪魔が出現します。
P	元の悪魔の能力が上がります。
D	ダークサイドの悪魔が出現します。
・	合体できません。
—	組み合わせが存在しません。

記号の色	内容
青	LAW属性の悪魔が出現します。
赤	CHAOS属性の悪魔が出現します。
白	NEUTRAL属性の悪魔が出現します。

インフォメーション

数多くの特典や最新の情報が満載された会報など嬉しいサービスがいっぱいの真・女神転生ファンクラブ「DDS-NET」を開設しています。

入会をご希望の方は、下記の要領で応募してください。

●入会特典

1. 金子一馬のイラストによる「オリジナルタロットカード」をプレゼント
2. プラスチック製メンバーズカードをプレゼント
3. アトラス情報満載の会報誌「DDS-NET」(季刊発行)の送付。

●入会方法

- ①官製はがきに郵便番号、住所、氏名、生年月日、電話番号を明記し右下の応募券を貼って下のあて先までお送りください。

〒162 東京都新宿区神楽坂3-2 TYカグラザカビル201
イーストプランニング内 DDS-NET事務局 入会申込係

- ②上記の①と同時に入会金2,300円を郵便振替にてご入金ください。
※郵便局備えつけの郵便振替用紙をご利用ください。

郵便振替口座番号:00130-0-720739
加入者名:DDS-NET会費係
通信欄に「入会希望」とご記入ください。

会員としての有効期限は3年間です。その後の更新については随時会報上でお知らせ致します。また入会特典が送られてくるまで1ヵ月ほどかかる場合がありますのでご了承ください。(①、②が確認され次第、入会登録をさせていただきます。) DDS-NETに関するお問い合わせ:03(3268)0839
月～金 11:00～17:00(祝日を除きます。)



ユーザーのみなさまへ

商品の開発・生産・検査には万全の注意を払っておりますが、万一誤動作などを起こすような場合がございます。お手数ではございますが、弊社テレフォンサービスまでご連絡いただけますようお願いいたします。

なお、ウラ技やゲーム内容についてのご質問にはお答えできませんのでご了承ください。

また、電話番号はお間違えのないようにおかけください。

.....



アトラス・テレフォンサービス

03(5261)2356

お問い合わせ受付：月曜日と水曜日の15:00～18:00
(祝日を除きます)

無断転載・無断複写を禁じます。

この商品は、(株)セガ・エンタープライゼスが SEGASATURN 専用のソフトウェアとして、自社の登録商標 **SEGA** の使用を許諾したものです。

T-14403G

© 西谷 史 / シップス © 1995 ATLUS



ATLUS
株式会社アトラス