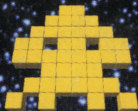


SWJ-SUN002



WonderSwan



SPACE INVADERS[®]

スペースインベーダー



SUNSOFT[®]



ちゅう 意 注

かなら よ 必ずお読みください

- 取扱説明書を必ずお読みください。
- 強い光の刺激などにより、一時的な筋肉のけいれんや意識の喪失などの症状を起こした場合やゲーム中にめまい・吐き気・疲労感などを感じた場合は、ゲームをすぐに中止し、医師の診断を受けてください。
- 思わぬ事故の原因となりますので、運転中、歩行時などの使用および航空機の中など、使用が禁止および制限されている場所では使用しないでください。
- 思わぬ事故の原因となりますので、疲れた状態(手や腕の疲労、目の乾燥など)や長時間連続の使用はしないでください。ゲームをするときは、1時間ごとに10～15分程度、休憩していただくようお願いいたします。

と おつか じょう ちゅうい 取り扱い上のご注意

- 端子部に手で触れたり、水にぬらしたりして、汚さないようにしてください。故障の原因になります。
- 精密機器ですので、極端な温度条件下での使用や保管および強いショックをさけてください。また、絶対に分解しないでください。



かんそ
ゲームの元祖

「スペースインベーダー」が

とうしょう
ワンダースワンに登場!

とうじ
当時のテイストはそのままだに移植しつつ、

たいせん
2P対戦モードなどのオリジナル要素も追加。

こうふん
かつての興奮が今蘇る!!

CONTENTS



3

そうざ ほうほう
1. 操作方法

5

せってい
2. ゲームセレクト&ゲーム設定

7

3. オリジナルモード

10

たいせん
4. 2P対戦モード

16

ほか
5. その他

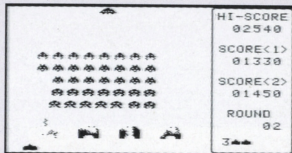
17

わざ
6. あります!! あの技!!

SPACE INVADERS

1

操作方法 CONTROLLER



X4、X2 ボタン

…^{ほう さゆう いどう}ビーム砲を左右に移動します。

A、B ボタン

…^{ほう}ビーム砲から^{はっしや}ビームを発射します。

START ボタン

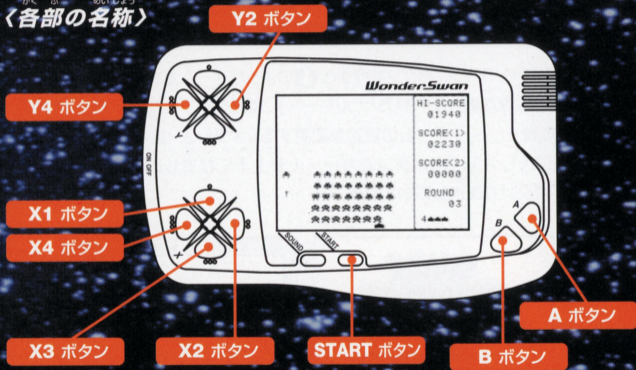
…^{ちゆうだん さいかい}ゲームを中断・再開します。

※^{ほう さゆう いどう}Y4、X2ボタンでもビーム砲を左右に移動させることができます。



SPACE INVADERS

かく ぶ めいしょう
〈各部の名称〉



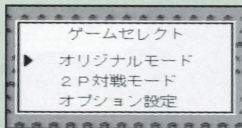
よこなが が めん じょうたい
※ゲームは横長画面の状態です。

2

ゲームセレクト&オプション設定 GAME SELECT & OPTION

〈ゲームセレクト〉

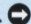
タイトル画面で、STARTボタンを押すと①のようなゲームセレクト画面になります。
アーケード版を移植した「オリジナルモード」、通信ケーブルを使って2人で対戦する「2P対戦モード」、ゲームの設定を変更する「オプション設定」のいずれかを選んでください。X1、X3ボタンでカーソルを上下に移動し、A、Bボタン、またはSTARTボタンで決定してください。

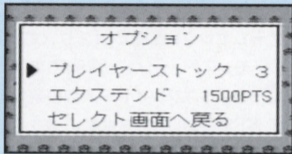




SPACE INVADERS

〈オプション設定〉

オリジナルモードの設定を変更することができます。ゲームセレクト画面で、「オプション設定」を選択すると、のようなオプション設定画面が表示されます。X1、X3ボタンで、変更したい項目にカーソルを移動させ、X4、X2ボタンで、設定を変更してください。設定変更が終了したら、カーソルを「セレクト画面へ戻る」へ移動させ、A、Bボタン、またはSTARTボタンで決定してください。



プレイヤーストック

ゲームを開始するときのビーム砲の数を設定します。
1～5機から選択することができます。

エクステンド

ビーム砲の追加される得点を設定します。

「1000PTS」か「1500PTS」のどちらかを選んでください。

3

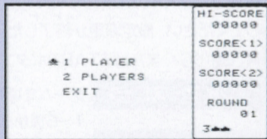
オリジナルモード ORIGINAL MODE

アーケード版そのまの「スペースインベーダー」です。

ゲームセレクト画面で、「オリジナルモード」を選択すると、元祖「インベーダー」のデモンストレーションが始まります。A、Bボタン、またはSTARTボタンを押すと、

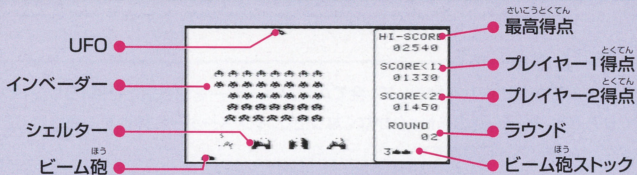
👉 のようなプレイヤー人数の選択画面になります。X1、X3ボタンで、カーソルを上下に移動し、A、Bボタン、またはSTARTボタンで決定してください。

「1PLAYER」は、1人だけでプレイしますが、「2PLAYERS」を選択すると、交互で2人プレイが楽しめます。「EXIT」を選択すると、ゲームセレクト画面に戻ることができます。





SPACE INVADERS



ビーム砲

プレイヤーが操作するキャラクタです。

インベーター

敵キャラクタです。左右に移動しながら攻めてきます。

U F O

一定時間ごとに出現するボーナスキャラクタです。

シェルター

ビーム砲やインベーターのミサイルを遮断しますが、徐々に破壊されていきます。

3

オリジナルモード ORIGINAL MODE

ゲームのルール

ビーム砲ほうからビームほっしゃを発射して、全てのインベーダーう おを撃ち落とせば1ラウンドクリアです。ビーム砲ほうのストックがなくなったり、インベーダーじん ち せんりょうに陣地を占領されるとゲームオーバーになります。

* * 得点 * *



……30点てん



……20点てん



……10点てん



……50点てん、100点てん、150点てん、300点てんのいずれかになります。

2PLAY BATTLE MODE 2P 対戦モード

4

別売りの通信ケーブルを使って1P対2P
の対戦プレイを楽しむことができます。

通信対戦でプレイする場合は、まず2台の
ワンダースワン本体の電源をOFFにした
状態で、通信ケーブルを使用して接続します。

そして、電源をONにしてゲームセレクト

画面で、2P対戦モードを選んでください。そうしますと、①のような通信待機中の
画面が表示され、タイマーのカウントダウンが開始されます。

30秒以内に、もう一方のワンダースワンでも、2P対戦モードを選択してください。
タイムオーバーになるとゲームセレクト画面に戻りますので、もう一度同じ操作を
してください。

2P対戦モードを先に選択した方が1Pになり、もう一方が2Pになります。

通信待機中

残り25秒

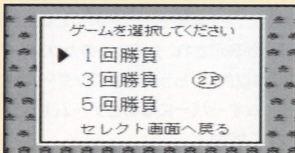
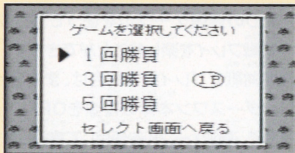
4

たいせん
2P対戦モード 2PLAY BATTLE MODE

つうしん せいりつ しょうぶ かい
通信が成立しますと、➡のような勝負回数
すう せんたく が めん ひょうじ
数の選択画面が表示されます。


X1、X3ボタンで、カーソルを移動し、A、
Bボタン、またはSTARTボタンで決定
けつてい
します。選択した回数を先取した方が勝
ちになります。

たとえば、3かいしょうぶ えら ば あい さき
回勝負を選んだ場合、先に3
ほん と ほう か
本取った方が勝ちになります。





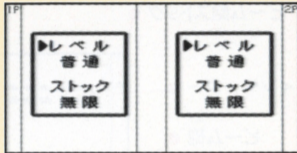
SPACE INVADERS

しょうぶ かいすう せんたく つぎ
勝負回数を選擇したら、次に  のような
ハンディキャップの選擇画面が表示されます。
ほう すう むげん
ビーム砲のストック数(1~5、無限)と、
やさ ふ づう むずか せってい おこな
レベル(易しい、普通、難しい)の設定を行う
ことができます。

せってい おこな
1P、2Pそれぞれで設定を行ってください。

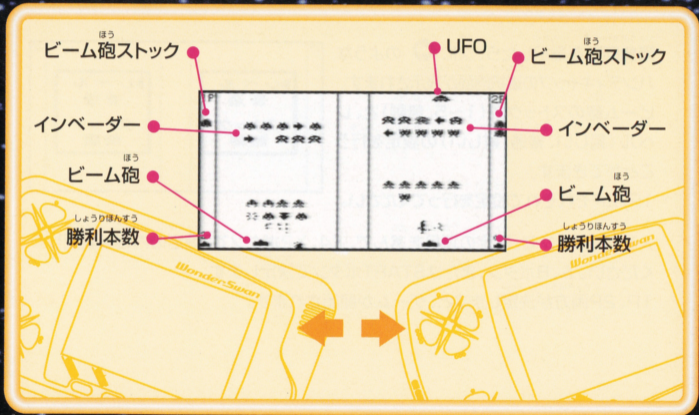
せってい こうもく えら
X1、X3ボタンで、設定の項目を選んで、X4、X2ボタンで、設定の内容を変更して
ください。A、Bボタン、またはSTARTボタンで決定します。

りょうほう けってい かいし
1P、2P両方が決定しますと、ゲームが開始されます。



4

たいせん 2P 対戦モード 2PLAY BATTLE MODE





SPACE INVADERS

ゲームのルール

- 1) 先に全てのインベーダーを撃ち落とす方が勝ちです。
陣地を占領されたり、ビーム砲のストックがなくなると負けです。
- 2) 自分の画面のインベーダーを一行撃ち落とすと、相手側のインベーダー群の
上に一行インベーダーが出現します。
- 3) UFOを撃ち落とすと、画面の弾が全て消え、1P側と2P側のインベーダーが全
て入れ代わります。
- 4) 撃つと特殊な効果が発生するインベーダーがあります。この特殊インベーダーは、
他とは形状が異なっており、時間とともに効果が変化しています。

4

たいせん 2P 対戦モード 2PLAY BATTLE MODE

* * 特殊インベーター説明 * *



じぶんがわ だんさ
……自分側のインベーターが1段下がります。



あいてがわ だんさ
……相手側のインベーターが1段下がります。



とも だんさ
……1P、2P共にインベーターが2段下がります。



れつぶん すべ しょうめつ
……1列分のインベーターが全て消滅します。



うえ こうか はっせい
……上の4つのうち、いずれかの効果がランダムで発生します。

* * ソフトリセット * *

A、Bボタンとも お共に押しながらSTARTボタンおを押すと、ソフトリセットがかかります。
ソフトリセットをきょうせいすると、強制的に電源ON時の「SUNSOFT」ロゴ表示状態ひょうじじょうたい もどに戻ります。

* * 2P 対戦体験プレイ * *

ワンダースワン本体を1台ほんたい だいのみで、擬似的に2P対戦モードぎじてき たいせんをプレイすることができます。ゲームセレクト画面がめんで、Y2、Y4ボタン共に押しながら、「2P対戦モード」たいせんを選択せんたくします。1P側は、X4、X2ボタンでビーム砲ほうを左右さゆうに動かし、Bボタンでビーム砲ほうを発射はっしゃします。2P側は、Y4、Y2ボタンでビーム砲ほうを左右さゆうに動かし、Aボタンでビーム砲ほうを発射はっしゃします。

6

わざ
あります!! あの技!! AMAZING FEAT

ねん だい 1978年に大ヒットしたときに発見され、多くのゲーマーをうならせたウラ技があります。

さいげだん お ほう せつ
インベーターが最下段に降りてきて、ビーム砲と接
しよく じょうたい とし けつ
触した状態の時は、インベーターのミサイルは決して
ほう あ りよう
ビーム砲には当たりません。これを利用してイン
さいげだん お ま いっさ
ベーターが最下段に降りてくるまで待って、一気に
れんぞく いちれつ う お
連続してその一列を撃ち落とします。

くん した てん
インベーター群の下にいる10点のインベーターを
びき のこ ほか すべ う お
1匹だけ残して、他のインベーター全てを撃ち落と
してしまおうと、その最後に残ったインベーターの通
さいこ のこ とお
った後に残像が残ります。この現象はレインボーと
あと ざんぞう のこ げんしょう
よ
呼ばれていました。

う
+ゴヤ撃ち!!



レインボー!!



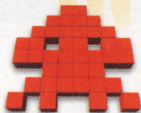


SPACE INVADERS

使用上の注意

- 本製品は、精密な電子部品で構成されています。落としたり、水にぬらしたり、汚したり、分解したりしないでください。また高温・低温になる所（特に夏の車の中など）での使用、保管はさけてください。
- 故障の原因となりますので、カートリッジの端子部には、絶対に触らないでください。
- 電源スイッチをONにしたまま、カートリッジの抜き差しはしないでください。本体およびカートリッジのゲーム内容を破損する恐れがあります。
- カートリッジは、正しくセットしてください。カートリッジをセットするときは、まっすぐ奥まで差し込んでください。

SPACE INVADERS



FOR SALE AND USE IN JAPAN ONLY AND
COMMERCIAL RENTAL PROHIBITED.

本品は日本国内だけの販売および使用とし、
また商業目的の賃貸は禁止されています。

“” 及び *WonderSwan*、は株式会社バンダイの商標です。

MADE IN JAPAN

SUNSOFT®

ザン電子株式会社 サンソフト事業部

〒450-0002 名古屋市中村区名駅 3-20-1

サンシャイン名駅ビル2F

ユーザーサポートTEL.052-562-2265

受付時間:月~金 10:00~11:50/13:00~18:00(祝日除く)

©SUNSOFT 1999 ©TAITO CORP.1978,1999