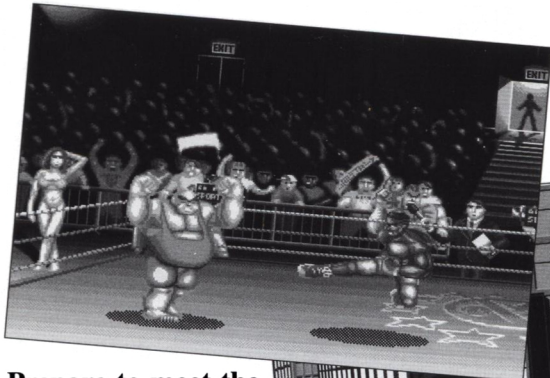


APIDYA

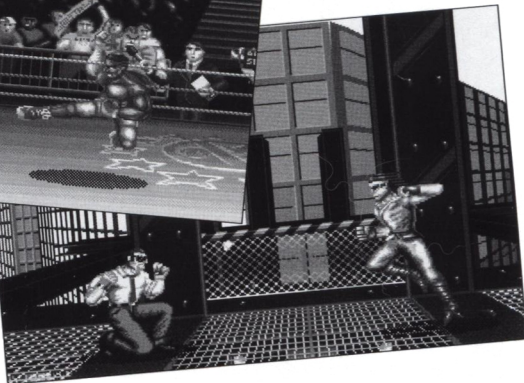


2017

BODY BLOWS



Prepare to meet the tough guys head to head in this superb edge-of-the-seat, action-packed beat'em-up!



In Arcade Mode, you will face a range of ever meaner opponents to end up facing your worst nightmare!

You can even take on up to seven other fearsome combatants in the thrilling Tournament Mode or even go One-on-One with a partner in the evenly matched Two Player game... but, whichever option you choose, there's no doubting you'll have the fight of your life!

What Amiga Action had to say about the original Body Blows.

"We've had to wait a long time for a beat'em-up like this but it was certainly worth every finger-widdling minute."

AMIGA ACTION 92%

Versions available

A500/A600	£12.99
A1200/A4000	£14.99

To upgrade from the A500 version to the A1200, please send in your original disks together with a cheque for £7.99.

LOADING INSTRUCTIONS

Amiga 1000

Turn off your Amiga 1000 and put in the Kickstart-Disk. Now turn on the Amiga again and wait until the order to put in the Workbench-Disk appears.

Now put the "Apidya" Disk 1 into the internal disk drive of your Amiga. If you have a second disk drive, please put Disk 2 into it.

All Other Amigas

Turn off your Amiga. Put your "Apidya" Disk 1 into the internal disk drive of your Amiga.

If you have a second disk drive, please put Disk 2 into it. Now turn on your Amiga again.

THE OPTIONS MENU

After pressing the fire-button to start the game, an Options menu will appear on screen.

If you are satisfied with the offered selections, just press the fire-button again and the game will begin. If you would like to change any of the selections, just move the arrow to the chosen option (up and down) by using the joystick. Show different options by moving the joystick either left or right. Your selection will turn white.

To start the game after having made your selections, just move back to the starting position and press the fire-button.

LEVEL

Choose among four different difficulty levels.

Practise

Practise your skills while playing in the first four worlds.

Easy

The first four worlds as a beginner's game.

Normal

The complete game with moderate difficulties.

Hard

Like "Normal" but a little meaner.

LIVES

The number of lives you will start your mission with. You can choose between 3, 4 or 5 lives. When playing the "Hard" level, your number of lives will be limited to three.

TEAM MODE

Decide whether you want to play with one or two players.

Simultaneous

The second player steers a drone and so is limited to its abilities. The drone's weapons system cannot be used when playing this mode.

Every drone is able to protect the bee against five shots before it will be destroyed.

Alternate

Two players alternating with each other.

EXTRA SELECT

Decide how your weapon systems are selected.

Auto

Your weapon systems are automatically selected by the computer.

2nd button

Pick your systems by using the second firebutton (only possible with joysticks which have two independent firebuttons).

Stick

Pick your weapon systems by quickly moving the joystick left and right.

In every mode, you can also select your weapon systems by using the Spacebar.

CONTROL

There are different ways to steer "Apidya". Make sure you have plugged into the right terminal.

Pad

Allows steering with a MegaDrive type Joypad.

Competition

Steering with a usual joystick

1 UP

You determine the number of points that have to be achieved to gain an additional life.

BGM

This option allows you to listen to the different background melodies. The selection has no influence on the gameplay.

START

Starts the game.

SAVE

By picking this option, you can save your selections for future games. To do so ensure you disable the write protection facility for "Apidya"-Disk 1!

THE CONTROL

By using a joystick, you can move your magic bee around the screen during play. To destroy an opponent, you have to throw light-swords by pressing the firebutton. An extremely powerful light-sword (Power Blast) can be produced by holding down the firebutton to give the sword its maximum power level, then release the firebutton. You will know when the sword is loaded as you'll hear a very distinctive rattling sound. To perfectly control this powerful weapon you need a good perception of time. After a while, you will become a master swordsman.

FLOWER POWER!

But how does the bee obtain new weapon systems?

When you transform an opponent into magic steam with your light-swords, some of them will leave a red flower symbol behind.

Flying over a flower power-up will automatically collect it and the first icon on the

weapons line will start to blink. With every collected flower, the blinking will move one position to the right. Now you can activate the weapon which is represented by the blinking symbol. Depending on your decision at the beginning of the game from the Options menu, you can activate weapons by pressing either the Spacebar or pressing the second firebutton on your joystick – you can also select the weapon by moving the joystick quickly to the right and left.

THE WEAPONS SYSTEM

Below is a break-down of the weapons bar giving details of each weapon system available to you during the game. Effective choice of weapon systems can be vital to your chances of success.

During the game, the different weapon systems can always be used by pressing the firebutton. Their activation, though, takes place at the beginning of the game in the Options menu. Most of weapon systems can be chosen several times. Their power increases with every selection.

If it is impossible to choose a system again, its appropriate symbol on the weapons line will change colour from red to yellow!

SPEED-UP



Accelerates the movement of the bee.

The Speed-up can be activated almost as often as you want. But be careful as too many Speed-ups will render your bee uncontrollable... well, almost uncontrollable!

BOMB



These two weapon systems can be activated alternately. The bee drops energy-bombs on the ground. The bee shoots two torpedoes at the same time. This weapon is able to dodge smaller obstacles.

SPREAD SHOT



The bee throws three light-swords at the same time. The bee can even throw five swords.

LIGHTNING



A single lightning bolt which will easily strike through your opponents. Two lightning bolts of the same kind. Three lightning bolts of the already mentioned quality!

PLASMA PULSE



A chain of pure energy that burns everything it touches. Two crossing lasers but thicker and even more powerful. Deluxe version: amazingly thick and incredibly powerful. Almost unbeatable.

DRONE



A small drone that follows every one of the bee's movements, independent of the chosen weapons! It protects your bee against the enemies' standard shots and is able to throw its own light-swords (automatically)!

A second companion of the same fantastic quality.

SHIELD



Energy shield which can protect the bee against five of your enemies' standard shots. The shield can be re-armed as often as you like.

SPEED-DOWN



In case you activated too many Speed-ups, you can reduce the bee's speed with this device.

Whenever your bee loses one of its valuable lives, every activated weapon system will be weakened by one level!

The collected and already activated systems will automatically be transferred to every stage and into every new world. The only exception is the Energy Shield which will be lowered to zero in every new world! Oh well, life can be tough...

THE GAME

The way to the castle of the dark magician is guarded by Hexaä's magical hordes.

In the brains of these magically influenced creatures, there is only one thought – they seek to punish every intruder into Hexaä's domain with death.

Without the weapons system of the bee, you would not have any chance against these beasts.

To complete the mission of revenge and to save Yuri's life, it is necessary to be able to control these weapons perfectly and to develop the right tactics. But remember, nobody really knows what horrible dangers are waiting to hurt your bee in the cruelest of ways.

However, Hexaä has to be stopped and Yuri has to be saved.

It is completely up to you whether Yuri will ever see a new morning. It's a task that can only be accomplished by a true hero... May the joystick be with you!

©Blue Byte Software GMBH
under license to Team 17 Software Ltd 1994.
All Rights Reserved.

LADEANWEISUNGEN

Amiga 1000

Schalten Sie Ihren Amiga 1000 ab und legen Sie die Kickstart-Diskette ein. Schalten Sie nun den Amiga wieder ein und warten Sie, bis die Anweisung zum Einlegen der Workbench-Diskette erscheint.

Legen Sie nun die Apidya-Diskette 1 in das interne Diskettenlaufwerk des Amiga ein. Wenn Sie ein zweites Laufwerk haben, so legen Sie dort Diskette 2 ein.

Alle anderen Amigas

Schalten Sie Ihren Amiga ab. Legen Sie die Apidya-Diskette 1 in das interne Diskettenlaufwerk des Amiga ein.

Wenn Sie ein zweites Diskettenlaufwerk haben, so legen Sie dort Diskette 2 ein. Schalten Sie nun Ihren Amiga wieder ein.

DAS AUSWAHL-MENÜ

Durch Druck des Feuerknopfes wird der Spielbeginn ausgelöst und auf dem Bildschirm erscheint ein Auswahl-Menü.

Entsprechen die vorgegebenen Optionen Ihren Wünschen, so drücken Sie nochmals den Feuerknopf und das Spiel beginnt.

Wenn Sie eine der Optionen ändern möchten, so bewegen Sie den Pfeil mit dem Joystick zur gewünschten Auswahl (nach oben und unten). Wenn Sie den Joystick nach rechts oder links bewegen, tauchen die unterschiedlichen Auswahlmöglichkeiten auf. Die getroffene Wahl leuchtet weiß auf.

Nachdem Sie die gewünschte Auswahl getroffen haben, gehen Sie zum Spielbeginn in die Ausgangsposition zurück und drücken Sie den Feuerknopf.

SCHWIERIGKEITSGRAD

Sie haben die Wahl unter vier verschiedenen Schwierigkeitsstufen.

Übung

Üben Sie Ihre Fertigkeiten beim Spiel in den ersten vier Welten.

Leicht

Die ersten vier Welten als Spiel für Anfänger.

Normal

Das gesamte Spiel mit mäßigem Schwierigkeitsgrad.

Schwierig

Wie "normal" aber etwas schwieriger.

LEBEN

Hierbei handelt es sich um die Anzahl von Leben, die Sie bei Beginn Ihrer Mission zur Verfügung haben. Sie können zwischen 3,4 oder 5 Leben wählen. Wenn Sie auf der Stufe "schwierig" spielen, ist die Anzahl der Leben auf 3 begrenzt.

TEAM-MODUS

Entscheiden Sie sich, ob Sie mit einem oder zwei Spielern spielen möchten.

Gleichzeitig

Der zweite Spieler steuert eine Drohne und ist daher auf deren Fähigkeiten beschränkt. Das Waffensystem der Drohne kann in diesem Spielmodus nicht benutzt werden.

Jede Drohne kann die Biene jeweils vor fünf Schüssen schützen, dann wird sie vernichtet.

Abwechselnd

Zwei Spieler wechseln sich gegenseitig ab.

EXTRA-AUSWAHL

Entscheiden Sie, wie die Waffensysteme ausgewählt werden.

Auto

Ihre Waffensysteme werden automatisch vom Computer gewählt.

2 Knopf

Wählen Sie Ihre Systeme mit dem zweiten Feuerknopf aus (ist nur bei Joysticks möglich, die zwei separate Feuerknöpfe haben).

Joystick

Wählen Sie Ihre Waffensysteme, indem Sie den Joystick rasch nach rechts und links bewegen.

In jedem Modus können Sie Ihre Waffensysteme jeweils durch Betätigung der Leertaste wählen.

STEUERUNG

Die "Apidya" läßt sich auf unterschiedliche Weise steuern.

Vergewissern Sie sich, daß Sie ans richtige Terminal angeschlossen sind.

Pad

Steuerung mit einem Joypad des Typs MegaDrive.

Wettbewerb

Steuerung mit dem üblichen Joystick.

1 UP

Sie bestimmen die Anzahl der Punkte, die erreicht werden muß, um ein zusätzliches Leben zu erhalten.

BGM

Mit dieser Option hört man die verschiedenen Hintergrundmelodien. Die getroffene Wahl hat keinen Einfluß auf den Spielverlauf.

START

Das Spiel beginnt.

SPEICHER

Wenn Sie diese Option wählen, können Sie Ihre Wahl für ge Spiele speichern. Vergewissern Sie sich hierbei, daß der Schreibschutz auf der Apidya-Diskette 1 außer Funktion gesetzt ist!

DI E STEUERUNG

Mithilfe des Joysticks können Sie Ihre Zauberbienne während des Spiels auf dem Bildschirm bewegen. Um einen Gegner zu vernichten, müssen Sie durch Druck des Feuerknopfes Lichtschwerter werfen. Ein sehr wirksames Lichtschwert (Power Blast) wird dadurch erzeugt, daß Sie den Feuerknopf drücken, bis das Schwert seinen maximalen Power-Level erreicht hat.

Lassen Sie dann den Feuerknopf los. Wenn das Schwert aufgeladen ist, ertönt ein sehr typisches Rasselgeräusch. Zur Steuerung dieser starken Waffe braucht man ein gutes Zeitempfinden. Nach einer gewissen Übungszeit werden Sie zum geschickten Schwertmeister.

FLOWER POWER!

Wie verschafft sich die Biene neue Waffensysteme?

Wenn Sie einen Gegner mit Ihrem Lichtschwert in magischen Dampf verwandeln, so lassen einige der vernichteten Gegner ein rotes Blumensymbol zurück.

Durch das Überfliegen eines Flower Power-Up wird dieses automatisch aufgesammelt, und das erste Symbol auf der Waffenzeile blinkt. Mit jeder gesammelten Blume wandert das Blinkzeichen eine Stellung weiter nach rechts.

Nun können Sie die Waffe aktivieren, die das Blinkzeichen darstellt. Je nachdem, welche Wahl Sie zu Spielbeginn auf dem Auswahl-Menü getroffen haben, können Sie die Waffen durch Drücken der Leertaste oder des zweiten Feuerknopfes auf Ihrem Joystick aktivieren - Sie können die Waffe auch wählen, indem Sie den Joystick rasch nach rechts und links bewegen.

DAS WAFFENSYSTEM

Nachstehend sind die Waffen, die während des Spiels zur Verfügung stehen, einzeln aufgeführt und erläutert.

Die richtige Auswahl eines Waffensystems kann für Ihre Erfolgchancen von entscheidender Bedeutung sein. Während des Spiels können die unterschiedlichen Waffensysteme stets durch Betätigung des Feuerknopfes eingesetzt werden. Sie werden jedoch zu Beginn des Spiels auf dem Auswahl-Menü aktiviert. Die meisten Waffensysteme können mehrmals gewählt werden. Ihre Schlagkraft nimmt bei jeder erneuten Wahl zu.

Kann ein bestimmtes System nicht wieder gewählt werden, so wechselt das entsprechende Symbol in der Waffenzeile von rot auf gelb!

SPEED-UP (Beschleunigung)

Dadurch werden die Bewegungen der Biene beschleunigt.

Die Beschleunigung kann fast so oft wie gewünscht aktiviert werden. Seien Sie aber vorsichtig, da zu viel Beschleunigung die Biene unkontrollierbar... nun ja, fast unkontrollierbar, macht.



BOMB (Bombe)



Diese beiden Waffensysteme können abwechselnd aktiviert werden. Die Biene wirft Energiebomben auf den Boden ab. Die Biene schießt zwei Torpedos gleichzeitig ab. Diese Waffe kann kleinere Hindernisse umgehen.

SPREAD SHOT (Fächerschuss)



Die Biene wirft drei Lichtschwerter gleichzeitig. Die Biene kann sogar fünf Schwerter abfeuern.

LIGHTNING (Blitz)



Ein einzelner Blitzschlag fährt mit Leichtigkeit durch Ihre Gegner. Zwei Blitzschläge mit gleicher Wirkung. Drei Blitzschläge der bereits erwähnten Beschaffenheit!

PLAMSA PULSE (Plasma Puls)



Ein Strang reiner Energie, der alles verbrennt, was er berührt. Zwei überkreuzte Laser, die jedoch dicker und noch stärker sind. Deluxe-Version: unglaublich dick und erstaunlich stark. Fast unschlagbar.

DRONE (Drohne)



Eine kleine Drohne, die jeder Bewegung der Biene folgt, ganz gleichgültig, welche Waffen gewählt wurden! Sie schützt Ihre Biene vor den normalen Schüssen der Gegner und kann selbst Lichtschwerter (automatisch!) abfeuern.

Eine weitere Begleitschaft mit den selben phantastischen Fähigkeiten gesellt sich dazu.

SHIELD (Feld)



Energiefeld, das die Biene vor fünf normalen Schüssen des Gegners schützt. Das Feld kann so oft wie gewünscht wieder aufgeladen werden.

SPEED-DOWN (Verlamsamung)



Sollten Sie zu viele Beschleunigungen aktiviert haben, so können Sie die Geschwindigkeit der Biene damit reduzieren.

Jedesmal, wenn Ihre Biene eines ihrer kostbaren Leben verliert, wird jedes aktivierte Waffensystem um einen Level geschwächt!

Die gesammelten und bereits aktivierten Systeme werden automatisch auf die entsprechende Stufe und in jede neue Welt übertragen. Dabei stellt nur das Energiefeld eine Ausnahme dar, das in jeder neuen Welt auf Null absinkt! Na ja, das Leben ist kein Kinderspiel!

DAS SPIEL

Der Weg zum Schloß des finsternen Zauberers wird von den Zauberhorden von Hexä bewacht.

Diese magisch gesteuerten Kreaturen haben nur eines im Sinn - sie wollen alle Eindringlinge in das Reich von Hexä mit dem Tod bestrafen.

Ohne die Waffensysteme der Biene hätten Sie gegen diese Biester keine Chance.

Um die Rachemission zu erfüllen und Yuris Leben zu retten, müssen Sie diese Waffen perfekt beherrschen und die richtige Taktik entwickeln. Aber denken Sie daran: niemand weiß genau, welche grausamen Gefahren auf Ihre Biene lauern.

Trotzdem: Hexä muß aufgehalten und Yuri gerettet werden. Es liegt einzig und allein an Ihnen, ob Yuri jemals wieder das Tageslicht erblickt. Diese Aufgabe kann nur von einem echten Helden gemeistert werden! Der Joystick stehe Ihnen bei!

Blue Byte Software GmbH

lizenziert an Team 17 Software Ltd 1994

Alle Rechte vorbehalten.

CHARGEMENT

Amiga 1000

Mettez hors tension votre Amiga 1000 et introduisez la disquette Kickstart. Mettez alors l'Amiga 1000 sous tension, puis patientez jusqu'au message demandant l'introduction de la disquette Workbench.

Introduisez la disquette Apidya 1 dans l'unité interne de l'Amiga. Si votre Amiga comporte une seconde unité, introduisez la disquette 2 dans celle-ci.

Autres ordinateurs Amiga

Mettez hors tension votre Amiga. Introduisez la disquette Apidya 1 dans l'unité interne de l'Amiga.

Si votre Amiga comporte une seconde unité, introduisez la disquette 2 dans celle-ci. Remettez l'ordinateur sous tension.

MENU OPTIONS

Appuyez sur le bouton Feu pour lancer le jeu; le menu Options s'affiche à l'écran.

Si les choix affichés vous conviennent, il vous suffit d'appuyer à nouveau sur le bouton Feu pour commencer à jouer. Si vous souhaitez changer certaines sélections, placez la flèche (haut, bas) sur l'option en question, en vous servant du manche. Affichez les autres options disponibles en déplaçant le manche vers la gauche ou vers la droite. Votre sélection s'affiche en blanc.

Pour commencer à jouer après avoir modifié les sélections, il vous suffit de retourner à la position de départ et d'appuyer sur le bouton Feu.

LEVEL (NIVEAU)

Vous pouvez choisir quatre niveaux de difficulté.

Practise (Entraînement)

Vous pouvez vous entraîner en participant aux quatre premiers mondes.

Easy (Facile)

Participez aux quatre premiers mondes en tant que débutant.

Normal

Participez au jeu complet avec un niveau de difficulté moyen

Hard (Difficile)

Le même jeu que "Normal", mais un peu plus difficile.

FRANÇAIS

LIVES (VIES)

Le nombre de vies avec lesquelles vous commencez votre mission. Vous choisissez entre 3, 4 ou 5 vies. Quand le niveau de jeu est réglé sur Difficile, le nombre de vies est limité à 3.

TEAM MODE (JEU EN EQUIPE)

Décidez si vous souhaitez jouer avec 1 ou 2 joueurs.

Simultaneous (Simultané)

Le second joueur pilote un bourdon; ses capacités sont limitées à celles de sa monture. Le système d'armement du bourdon n'est pas disponible dans ce mode.

Chaque bourdon a la capacité de protéger l'abeille à 5 reprises, quand elle est touchée; le bourdon est alors détruit.

Alternate (Alternance)

Dans ce mode, deux joueurs jouent en alternance.

EXTRA SELECT (SELECTION)

Vous choisissez le mode de sélection de votre armement.

Auto

Le votre système d'armement est sélectionné automatiquement par l'ordinateur

2nd button (2ème bouton)

Choisissez votre armement à l'aide du bouton Feu 2 (disponible uniquement avec les manches possédant deux boutons séparés).

Stick (manche)

Choisissez votre armement en déplaçant rapidement le manche à gauche et à droite.

Dans chaque mode, vous avez la possibilité de sélectionner votre armement à l'aide de la barre d'espacement du clavier.

CONTROL (COMMANDES)

Il existe plusieurs manières de diriger "Apidya". Veuillez à être connecté sur le terminal approprié.

Pad (pavé)

Permet de piloter à l'aide d'un pavé de contrôle de type Megadrive.

Competition (manche)

Pilotage à l'aide d'un manche ordinaire.

1 UP

Vous définissez vous-même le nombre de points nécessaires pour gagner une vie.

BGM

Cette option vous permet d'écouter les mélodies d'accompagnement. Cette sélection n'a aucune influence sur le jeu.

START (début)

Démarre le jeu.

SAVE (sauvegarde)

En choisissant cette option, vous pouvez sauvegarder vos sélections et les utiliser dans des jeux ultérieurs. Pour pouvoir utiliser l'option, veuillez à retirer la protection contre l'écriture de la disquette Apidya 1 !

COMMANDES

En déplaçant le manche, vous faites bouger l'abeille magique dans l'écran tout en jouant. Pour détruire un adversaire, vous devez lancer des épées de feu en appuyant sur le bouton Feu. Pour lancer une épée de feu super puissante (Power Blast), vous devez appuyer sur le bouton Feu et le maintenir enfoncé pour lui donner sa puissance maximum, puis relâcher le bouton. Dès que la flèche est chargée, vous entendez un bruit significatif de cliquetis. Pour contrôler cette arme puissante avec précision, il vous faut posséder un très bon sens du temps. Après un certain temps d'adaptation, vous deviendrez vite un virtuose de l'épée.

RAMASSEZ LES FLEURS!

Mais comment l'abeille obtient-elle de nouvelles armes?

Quand vous transformez votre adversaire en vapeur magique grâce à vos épées de feu, certains laissent derrière eux une fleur rouge.

Vous ramassez cette fleur automatiquement en la survolant; la première icône sur la barre d'armement se met alors à clignoter. A chaque nouvelle fleur ramassée, le clignotement se déplace d'une position vers la droite. Vous pouvez alors activer l'arme représentée par l'icône clignotante.

Selon votre choix au début du jeu dans le menu Options, vous pouvez activer l'icône soit en appuyant sur la barre d'espacement, soit en activant le bouton Feu 2 sur le manche - vous pouvez également activer l'arme en déplaçant rapidement le manche vers la gauche et vers la droite.

LE SYSTEME D'ARMEMENT

Le fonctionnement des armes figurant sur la barre d'armement, qui sont disponibles au cours du jeu, est expliqué en détail ci-dessous. Le choix des armes est capital et peut influencer votre avenir.

Au cours du jeu, les armes peuvent être utilisées à tout moment en appuyant sur le bouton Feu. Cependant, c'est au début du jeu dans le menu Options que vous les activez. La plupart des armes peuvent être choisies plusieurs fois. Leur puissance augmente à chaque sélection.

S'il n'est pas possible de choisir la même arme à nouveau, le symbole rouge correspondant sur la barre d'armement s'affiche alors en jaune!

SPEED-UP (ACCELERATION)



Accélère les déplacements de l'abeille.

Cette fonction peut être activée presque aussi souvent que vous le souhaitez. Soyez prudents, cependant : trop d'accéléérations rendent l'abeille incontrôlable, ou presque...

BOMB (BOMBE)



Ces deux systèmes d'armements peuvent être activés en alternance. L'abeille lance sur le sol des bombes d'énergie. L'abeille lance deux torpilles à la fois. Cette arme peut éviter les petits obstacles.

SPREAD SHOT (TIR GROUPE)



L'abeille lance trois épées de feu en même temps. Elle peut lancer jusqu'à cinq épées.

LIGHTNING (ECLAIR)



Un seul éclair aura facilement raison d'un adversaire. Deux éclairs du même gabarit. Trois éclairs de la même qualité!

PLASMA PULSE (PLASMA)



C'est une chaîne d'énergie pure qui brûle tout ce qu'elle touche. Deux lasers croisés, plus épais et encore plus puissants. Version luxe : très épais et vraiment super puissants. Pratiquement imbattable.

DRONE (BOURDON)



Un petit bourdon qui suit tous les mouvements de l'abeille, quel que soit le type d'armement! Il protège votre abeille des tirs standard de l'ennemi; il est aussi capable de lancer ses propres épées de feu (automatiquement!) -

Un second compagnon de la même trempe.

SHIELD (BOUCLIER)



Boucliers d'énergie qui peuvent protéger l'abeille contre cinq tirs standard de l'ennemi. Le bouclier peut être rechargé aussi souvent que vous le souhaitez.

SPEED-DOWN (RALENTISSEMENT)



Au cas où vous auriez activé trop de SPEED-UP, vous pouvez réduire la vitesse de l'abeille à l'aide de ceux-ci.

A chaque fois que votre abeille perd une précieuse vie, chaque système d'armement activé est affaibli d'un niveau! Les systèmes collectés et déjà activés sont transférés automatiquement à chaque étape et dans chaque monde. Seule exception : le bouclier d'énergie qui est remis chaque fois qu'on entre dans un nouveau monde! C'est vrai que la vie peut être cruelle!

LE JEU

Le chemin menant au château du sorcier est gardé par les hordes magiques de Hexa.

Dans le cerveau de ces créatures sous influence maléfique, une seule pensée subsiste : punir de mort toute personne ayant pénétré dans le royaume d'Hexä.

Sans le système d'armement de l'abeille, vous n'auriez aucune chance de vous défendre contre ces monstres.

Pour faire aboutir votre mission de vengeance et sauver la vie de Yuri, vous devez contrôler parfaitement ces armes et mettre au point les tactiques appropriées. Attention, n'oubliez pas que personne ne peut prédire les horribles dangers qui menacent votre abeille, ni leur cruauté.

Et pourtant, tout doit être fait pour arrêter Hexä et sauver Yuri.

La vie de Yuri est entièrement à votre merci. Votre mission ne peut être accomplie que par un véritable héros. Que le manche soit avec vous!

Blue Byte Software GMBH

sous licence accordée à Team 17 Software Ltd 1994

Tous droits réservés.

ISTRUZIONI DI CARICAMENTO

Amiga 1000

Spegni il tuo Amiga 1000 e inserisci il Kickstart Disk. Accendi nuovamente l'Amiga e attendi che appaia il messaggio di richiesta d'inserimento del Workbench Disk.

Inserisci il Disco 1 Apidya nel drive interno dell'Amiga. Se possiedi un secondo drive, inserisci il Disco 2 in esso.

Per tutti gli altri modelli Amiga

Spegni il tuo Amiga. Inserisci il Disco 1 Apidya nel drive interno del computer. Se possiedi un secondo drive, inserisci il Disco 2 in esso. Accendi nuovamente l'Amiga.

IL MENU DELLE OPZIONI

Dopo aver premuto il pulsante Fire per iniziare il gioco, sullo schermo apparirà il menu Opzioni.

Se non desideri modificare le scelte offerte, premi nuovamente il pulsante Fuoco ed il gioco avrà inizio. Se desideri invece modificare una qualsiasi delle opzioni, sposta la freccia sull'opzione richiesta (in alto e in basso) usando il joystick. Visualizza ulteriori opzioni spostando il joystick a sinistra o a destra. L'opzione da te selezionata diventerà bianca.

Per iniziare il gioco dopo aver effettuato la selezione delle opzioni, ritorna alla posizione di partenza e premi il pulsante Fire.

LIVELLI

Puoi scegliere tra quattro diversi livelli di difficoltà.

Allenamento

Perfeziona le tue abilità giocando nei primi quattro mondi.

Facile

Nei primi quattro mondi potrai giocare partite adatte ad un principiante.

Normale

Il gioco completo, con difficoltà moderate.

Difficile

Come per il gioco completo, ma un po' più difficile.

VITE

Il numero di vite con cui inizierai la missione. Puoi scegliere tra 3, 4 o 5 vite. Quando giochi nel livello Difficile, il numero di vite sarà limitato a 3.

MODO SQUADRA

Puoi scegliere di giocare da solo o con un amico.

In simultanea

Il secondo giocatore deve telecomandare un fuco, per cui è limitato nelle sue abilità. In questa modalità di gioco, il sistema di armi del fuco non è disponibile.

Per difendere l'ape, ogni fuco è in grado di resistere a cinque colpi nemici prima di venire distrutto.

Alternato

I due giocatori si avvicendano nella partita.

SELEZIONE EXTRA

Decidi come selezionare i tuoi sistemi di armi.

Automatico

I sistemi di armi vengono selezionati automaticamente dal computer.

Secondo pulsante

Scegli i tuoi sistemi usando il secondo pulsante Fire (disponibile solo con i joystick che hanno due pulsanti Fire indipendenti).

Joystick

Scegli i tuoi sistemi muovendo rapidamente il joystick a sinistra e a destra.

In qualsiasi modalità di gioco, puoi selezionare le armi usando la Barra Spaziatrice.

CONTROLLO

Esistono vari modi di guidare Apidya. Assicurati di esserti collegato correttamente al terminale.

Pad

Ti consente di usare un joypad del tipo MegaDrive.

Gara

Gli spostamenti avvengono mediante un comune joystick.

1 EXTRA

Determini il punteggio da raggiungere per ottenere una vita extra.

MB

Questa opzione ti consente di ascoltare varie melodie di sottofondo. La selezione non interferisce con lo svolgimento del gioco.

AVVIO

Inizia il gioco.

SALVATAGGIO

Selezionando questa opzione, puoi salvare le tue selezioni per i giochi futuri. Ricordati però di rimuovere la tacca di protezione dalla scrittura del Disco 1 Apidya!

IL CONTROLLO

Usando un joystick, puoi spostare sullo schermo la tua ape magica. Per distruggere un nemico, devi lanciare delle spade luminose premendo il pulsante Fire. Puoi crearne una, estremamente potente e chiamata Power Blast, tenendo premuto il pulsante Fire per assegnare alla spada il massimo livello di potenza. Rilascia poi il pulsante Fire. Saprai che la spada è carica dal rumore distinto che udirai. Ci vuole del tempo per controllare con precisione quest'arma potente, ma alla fine la maneggerai con grande maestria.

FIORI POTENTI

Come fa l'ape ad ottenere nuovi sistemi di armi?

Quando trasformi i nemici in gambi magici con le tue spade luminose, alcuni di essi lasceranno dietro a sé il simbolo di un fiore rosso. Se voli su uno di questi fiori-fonti di potenza, lo raccoglierai automaticamente e la prima icona sulla riga delle armi inizierà a lampeggiare. Ogni volta che raccogli un fiore, il cursore lampeggiante si sposterà di una posizione verso destra. Potrai quindi attivare l'arma rappresentata dal simbolo lampeggiante. A seconda della tua selezione all'inizio del gioco, nel menu

Opzioni, puoi attivare le armi premendo la Barra Spaziatrice o il secondo pulsante Fire del joystick; puoi inoltre scegliere l'arma spostando rapidamente il joystick a destra e a sinistra.

IL SISTEMA DELLE ARMI

Segue una descrizione dettagliata della barra delle armi, indicante ciascun sistema disponibile durante il gioco.

Una scelta efficace dei sistemi di armi potrebbe essere risultare vitale per il tuo successo.

Durante il gioco, i vari tipi di sistemi di armi possono venire usati premendo il pulsante Fire ma vengono attivati all'inizio del gioco, nel menu Opzioni. Potrai scegliere più di una volta i vari sistemi; il loro potere aumenta ad ogni selezione successiva.

Se non potrai scegliere nuovamente un sistema, il suo simbolo sulla riga delle armi cambierà colore, e da rosso diventerà giallo!

SPEED-UP (Accelerazione)

Aumenta la rapidità di movimento dell'ape.



Puoi attivare questa funzione ogni volta che lo desideri ma attenzione: troppa accelerazione renderà la tua ape incontrollabile... beh, pressoché incontrollabile!

BOMB (Bomba)



Questi due sistemi possono venire attivati alternativamente. L'ape lancia al suolo delle bombe d'energia e può lanciare due siluri allo stesso tempo. Quest'arma è in grado di evitare ostacoli di piccole dimensioni.

SPREAD SHOT (Attacco Multiplo)



L'ape lancia contemporaneamente tre spade luminose e può addirittura scagliarne cinque.

LIGHTNING (Fulmine)



Un fulmine a forma di palla riuscirà a colpire facilmente i tuoi nemici. Due, tre fulmini mortali... Attenzione!

PLASMA PULSE (Impulsi al Plasma)



Una catena di energia pura che brucia tutto ciò con cui viene in contatto.

Due laser incrociati ma spessi, ed ancora più potenti.

Versione lusso: un raggio incredibilmente spesso ed eccezionalmente potente.

Pressoché imbattibile.

DRONE (Fuco)



Un piccolo fuco che segue tutti i movimenti dell'ape, indipendentemente dalle armi scelte! Protegge la tua ape dai colpi standard nemici e lancia le proprie spade luminose (automaticamente)!

Un secondo compagno della stessa fantastica qualità.

SHIELD (Scudo)



Scudo energetico che può proteggere l'ape contro cinque colpi standard nemici.

Potrai ricaricare questo scudo tutte le volte che lo desideri.

SPEED-DOWN (Rallentamento)



Quando ti accorgi di avere selezionato troppa accelerazione, con questo comando potrai ridurre la velocità dei movimenti dell'ape.

Ogni volta che l'ape perde una delle sue vite, ogni sistema di armi attivato retrocederà al livello precedente. I sistemi raccolti e già attivati verranno automaticamente trasferiti allo stadio successivo e, di conseguenza, al nuovo mondo.

L'unica eccezione a questa regola è rappresentata dallo Scudo Energetico che ritornerà a livello zero ogni volta che accedi ad un nuovo mondo. Pazienza, questa è la vita!

IL GIOCO

Il cammino per giungere al castello del mago delle tenebre è custodito dalle schiere magiche di Hexä.

Nel cervello di queste creature sottoposte ad incantesimo esiste un solo pensiero: punire con la morte qualsiasi persona che tenti di entrare nel mondo di Hexä.

Senza le armi dell'ape, non potrai farcela contro queste bestie cattive.

Per completare la tua missione e salvare la vita di Yuri, dovrai poter controllare perfettamente queste armi e sviluppare una efficace strategia d'attacco. Ma ricorda: nessuno sa veramente quali tremendi pericoli stiano aspettando al varco la tua ape.

Dovrai quindi fermare il folle Hexä e salvare Yuri, la cui vita dipende da te. Questo è un compito difficile, che solo un eroe riuscirà a portare a termine. Coraggio, e che il joystick sia con te!

Blue Byte Software GMBH

dato in licenza a Team 17 Software Ltd 1994.

Tutti i diritti riservati.

OVERDRIVE



Only £10.99

Experience arcade quality action in this fast-paced overhead racing game. Take the driver's seat in 4x4s, Buggies, Supersports and GP Cars and race around 20 gruelling courses across five different terrains.

Up against the clock and the skills of eight of the meanest drivers in the world, your aim is to achieve the highest rank and take part in the race of a lifetime!

AMIGA
COMPUTING

“At first it seems very complicated, but as you progress you get really engrossed and find yourself totally addicted.”

90%



6 ST JOHNS SQUARE, WAKEFIELD,
WEST YORKSHIRE, ENGLAND
TEL: +44 (0)924 201846