

バンダイファミコンクラブ

ゲームについての質問は、**03-5828-3333**
受付時間/月～金曜日(除く祝日) 10～16時にお問い合わせください。

- 電話番号はよく確かめて、おまちがえのないようにしてください。
- 受付時間外の電話はあきらめ下さい。
- 東京23区以外のの方は、市外局番(03)をお忘れのないようにしてください。

おことわり

商品の企画、生産には万全の注意をはらっておりますが、ゲーム内容が非常に複雑なために、プログラム上、予期できない不都合が見られる場合がございます。万一、誤動作等を起こすような場合がございます。弊社まで御一報ください。

お父さま・お田さま方へ(必ずお読みください)
 このたびは、バンダイ製品をお買い上げいただき、まことにありがとうございます。品質管理には万全を期しておりますが、万一お気付きの点がございましたら、お客様相談センターまでお問い合わせください。なお、お問い合わせの際は、住所・氏名(保護者)・電話番号と、お子様のお名前・お年も必ずお知らせください。

バンダイお客様相談センター

(関東)東京都台東区駒形2-5-5
 ☎111-81 **03-3847-6666**

(関西)大阪市北区豊崎4-12-3
 ☎531 **06-375-5050**

(中部)名古屋市昭和区御器所
 3-2-5 ☎466 **052-872-0371**

- 電話受付時間 月～金曜日(除く祝日)10～16時
- 電話番号はよく確かめて、おまちがえのないようにしてください。

FOR SALE and USE IN JAPAN ONLY

本品の輸出、使用営業及び買貨を禁じます。

スーパーファミコン®は任天堂の商標です。

発売元 **株式会社バンダイ**

玩具第3事業部
 東京都台東区駒形2-5-4 〒111-81

スーパーファミコン®

美少女戦士
セーラムーンR

取扱説明書

SHVC-2Q



©武内直子・講談社・テレビ朝日・東映動画
 ©BANDAI 1993 MADE IN JAPAN

**BAN
 DAI**

ごあいさつ

このたびは、任天堂スーパーファミコン専用ソフト「美少女戦士セーラームーンR」をお買い上げいただき誠にありがとうございます。ご使用前に取り扱い方、使用上の注意等、この「取扱説明書」をよくお読みいただき、正しい使用法でご愛用ください。なお、この「取扱説明書」は大切に保管してください。

使用上の注意

- 1) ご使用後はACアダプタをコンセントから必ず抜いておいてください。
- 2) テレビ画面から出来るだけ離れてゲームをしてください。
- 3) 長時間ゲームをすると、健康のため1時間ないし2時間ごとに10分から15分の小休止をしてください。
- 4) 精密機器ですので、極端な温度条件下での使用や保管及び強いシヨックを避けてください。また絶対に分解しないでください。
- 5) 端子部に手を触れたり、水にぬらさないようにしてください。故障の原因となります。
- 6) シンナー、ベンジン、アルコール等の揮発油でふかないでください。
- 7) カセットの蓄電池には必ずスーパーファミコン本体の電源スイッチをお切りください。
- 8) このカセットはスーパーファミコン専用です。ファミリーコンピュータでは使用できません。
- 9) スーパーファミコンにプロジェクションテレビ(スクリーン投影方式のテレビ)を接続すると残像現象(画面ヤケ)が生ずるため、接続しないでください。
- 10) ゲームを始めると、圧縮データを展開する黒い画面が、しばらく表示されます。故障等ではありません。

健康上の安全に関するご注意

疲れた状態や、連続して長時間にわたるプレイは、健康上好ましくありませんので避けてください。また、こく痛に、強い光の刺激や、点滅を受けたり、テレビ画面等を見たりしている時に、一時的に筋肉のけいれんや、意識の喪失等の症状を経験する人がいます。こうした症状を経験した人は、テレビゲームをする前に必ず医師と相談してください。また、テレビゲームをしていて、このような症状が起きた場合には、ゲームを止め、医師の診察を受けてください。

CONTENTS

●ストーリー	2
1 コントローラーの使い方	4
2 ゲームを始める前に	6
3 ゲームの遊び方	8
4 アイテムの説明	10
5 成績表の説明	11
6 美少女戦士の紹介	
ちびうさ	12
セーラームーン/月野うさぎ	14
セーラーマーキュリー/水野亜美	16
セーラーマーズ/火野レイ	18
セーラージュピター/木野まこと	20
セーラヴィーナス/愛野美奈子	22
7 各ステージとボス敵の紹介	24
8 声優さんからのメッセージ	26
9 タキシード仮面からのアドバイス	28





みんな元気!?

わたし、月夜うさぎ / ドジでちよっぴり泣き虫な中学2
年生の女の子なんだけど、実は正義のために戦う美少女

戦士セーラーMoonなの!!

黒ネコのルナや4人の美少女戦士とともに、クイン・ベ
リルを倒し、ダーク・キングダム野望をなんとか打ち
砕いたのもつかの間、"ちびうさ"っていうわたしにそつ
くりなヘンな子が空から落ちてくるわ、"ブラック・ム
ーン" と名乗る一味が突然襲ってくるわの大混乱!!

どうやら事件の手がかりは、未来の地球にあるみたい。

さあ、行くわよ! 時空の扉を超えて…

『Moon・クリスタル・パワー・メイクアップ!!』



①コントローラーの使い方

つが かの

『ふれいヤー1』
『ふれいヤー2』
『ちびうさ』

の時の使い方



◆キー/プレイヤーの移動

- プレイヤーをうまく敵に近づけると組み合います。
- 敵と組み合ってYボタン/特殊攻撃
- 敵と組み合って◆キー◀(▶)を押しながらYボタン/左(右)方向へ投げる。

Yボタン/攻撃

- Yボタンを必殺技ゲージがいっぱいになるまで押し続け、ゲージが光ったら離す/必殺技A
- YボタンとBボタンを同時に押す/必殺技B (Aボタンでも出せます。)

Xボタン/必殺技C



Bボタン/その場でジャンプ

- その場でジャンプしてからYボタン/その場ジャンプ攻撃
- ◆キー◀(▶)を押しながらBボタン/左(右)移動ジャンプ
- 左(右)移動ジャンプしてからYボタン/左(右)移動ジャンプ攻撃
- その場ジャンプまたは左(右)移動ジャンプしてから◆キー▼を押しながらYボタン/下ジャンプ攻撃

▶合体技の出し方



プレイヤー同士が近づき、向かい合って相手の方向に◆キーを入れるとつかみ合います。



Yボタンを押しながらかげます。(◆キー◀▶で投げかけできます。

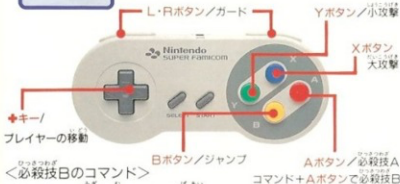


投げられた方がYボタンを押すと無敵の投げができます。

合体技は「プレイヤー2」で遊ぶときのみ使えます。

『たいせん』

の時のコントローラーの使い方



◆キー/
プレイヤーの移動

Bボタン/ジャンプ
Aボタン/必殺技A
コマンド+Aボタンで必殺技B

プレイヤーが右を向いている場合
(左を向いている場合は操作は逆になります。)

- セーラームーン ◆◆◆◆+A
- セーラーマーキュリー ◆◆◆+A
- セーラーマーズ ◆◆◆◆+A
- セーラージュピター ◆◆◆◆+A
- セーラヴィーナス ◆◆◆+A

★ ②ゲームを始める前に

「美少女戦士セーラームーンR」のROMカセットをスーパーファミコン本体に正しくセットし、電源スイッチをONにすると、タイトル画面があらわれます。+キーでゲームモードを選んで下さい。



▶あくしよん

『ぶれいヤー1』

5人の美少女戦士の中からお気に入りの1人を選んで、2つのエリアに分かれた4つのステージをクリアしていく1人用のゲームです。



『ぶれいヤー2』

ステージ構成は『ぶれいヤー1』と同様の2人用ゲームです。



▶ちびうさ

ステージ構成は『ぶれいヤー1』と同様の“ちびうさ”で遊べる1人用ゲームです。

※ちびうさは、背が小さいため敵の攻撃にはほとんどあたりません。



▶たいせん

『げーむすたーと』

5人の美少女戦士の中からそれぞれ1人を選んで、1対1で戦うことができる2人用のゲームです。+キー◀▶でキャラクターを選び、YボタンまたはSTARTボタンを押すと決定となります。(コンピュータとの対戦はできません。)

▶おぶしよん

れべる——ゲームの難しさが選べます。+キー◀▶かYボタンを押すと条件が変わります。
やさしい：はじめて戦う人向き
(ステージ1、2のみです)
ふつう：すこし戦いになれた人向き
むずかしい：かなり戦いになれた人向き

こんていにゆ——ゲームオーバーの数を設定できます。+キー◀▶またはYボタンを押して、3～5までの回数を選んでください。

おんがく——ゲーム中の音楽を聞くことができます。+キー◀▶で番号を選び、Yボタンで音楽が流れます。

こうかおん——ゲーム中の効果音を聞くことができます。[操作は「おんがく」と同じです。]

おんせい——キャラクターのセリフを聞くことができます。[操作は「おんがく」と同じです。]

おしまい——すべての設定が終わったらこの項目を選んでください。Yボタンを押すとタイトル画面にもどります。

あそ かつ ③ゲームの遊び方

「ぶれいやー1」
「ぶれいやー2」
「ちびうさ」

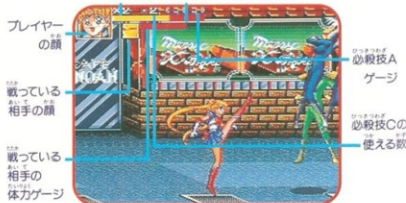
の時の遊び方



▶ゲームの進め方

ゲームが始まると、ブラック・ムーンのドROIDたちが襲ってきます。美少女戦士たちやちびうさを上手に操作して、各ステージの最後に待ちかまえるボスを倒してください。みごとボスをやっつけることができると次のステージへ進むことができます。

残り人数 プレイヤーの体力ゲージ



- プレイヤーの顔
- 必殺技Aゲージ
- 必殺技Cの使える数
- 戦っている相手の顔
- 戦っている相手の体力ゲージ
- プレイヤーの体力ゲージ……ダメージを受けたり、必殺技Bがヒットすると減ります。
- 必殺技Aゲージ……Yボタンを押し続けるとエナジーがたまり、いっぱいになると必殺技Aが使えます。
- 戦っている相手の体力ゲージ……プレイヤーが現在戦っている相手の体力ゲージです。すべて赤になると敵は画面上から消滅します。
- 残り人数……プレイヤーの残り人数です。
- 必殺技Cの残りの回数……画面全体にダメージをあたえる強力な必殺技Cの使える回数です。

※(「ぶれいやー1」と「ちびうさ」モード時のみ表示されます。)

▶コンティニュー

プレイヤーの残り人数が0になると、コンティニューを選択できます。

▶ゲームオーバー

すべての人数とコンティニュー回数を使ってしまったらゲームオーバーです。気をとりなおして最初からがんばってください。



「たいせん」

の時の遊び方



▶ゲームの進め方

5人の美少女戦士の中から1人選んで2人で戦うことができます。勝負は3本マッチで2本先に取った方が勝ちとなります。



④ アイテムの説明

アイテムは地面に置いてあるものと、ステージ中のBOXを壊すと出てくるものと、倒した敵から出てくるものがあります。

No	アイテム	回数	得点	効果
1	 やきいも	20	1000	
2	 クリスタル	0	10000	
3	 キャンディー	10	300	
4	 ドーナツ	40	300	
5	 通信機	0	2000	1UP
6	 バラ	80	8000	
7	 ソフトクリーム	10	300	
8	 リボン	0	5000	必殺技C 1回追加
9	 ショートケーキ	80	500	
10	 中華まん	60	1000	
11	 ハンバーガー	60	500	
12	 フライドチキン	80	2000	
13	 フライドポテト	40	1000	
14	 クレープ	20	500	
15	 ミルクティー	20	3000	
16	みかん	10	2000	



⑤ 成績表の説明

あなたの美少女戦士度をチェック!!

それぞれのステージをクリアすると、そのステージであなたがどのくらい活躍したかを教えてくれる成績表がもらえます。評価は「クリアタイム」「うけたダメージ」とくてんの3項目の総合得点によってA～Eまでの5段階に分けられます。



クリアタイム：ステージクリアにかかった時間

うけたダメージ：失ったライフ

とくてん：ステージ中に得た得点

そうごうせいせき：A たいへんよくできました

B よくできました

C ふつうです

D もうすこしです

E もうすこしがんばりましょう



びしょうじょせんし しょうかい
⑥美少女戰士の紹介

ちびうさ

未来からやってきたうさぎにそっくりな女の子。ルナPボールを操って、他の美少女戰士たちに負けないくらい大活躍。



キャラクターデータ

6月30日生まれ
 血液型：O型
 十番小学校1年生
 好きな科目：図工
 キライな科目：国語
 好きな食べ物：プリン
 キライな食べ物：ニンジン

ひつきつわざ
必殺技!!

ひつきつわざ
必殺技A/コメットシャワー
 ひつきつわざ
必殺技B/コメットチェリー
 ひつきつわざ
必殺技C/ルナPアタック



CHIBIUSA

攻 撃	アクション	ボタン操作
連続攻撃 れんぞくこうげき	ドロップスター ⇒スターライトマシュマロ ⇒ピーチアタック	●ボタン
必殺技A ひつきつわざ	コメットシャワー	●ボタンため撃ち
必殺技B ひつきつわざ	コメットチェリー	●・□ボタン同時 (または●ボタン)
必殺技C ひつきつわざ	ルナPアタック	●ボタン
その場 ジャンプ攻撃 そのば しょうげき	スターライト キャンディー	□ボタン⇒●ボタン
移動ジャンプ攻撃 いどう しょうげき	スターライト キャンディー	⇐キー←(▶) ●ボタン ⇒●ボタン
下ジャンプ攻撃 した しょうげき	トッピングスター	⇐キー▼ ●ボタン ⇒●ボタン
投げ技 な ねわざ		
特殊攻撃 とくしゆこうげき		
合体技(2Pのみ) ごったいわざ		



つきの セーラームーン/月野うさぎ

ドジで泣き虫だけど、実は愛と正義のムーン・プリンセスなのだ!! みずから美少女戦士としても仲間と一緒に戦うぞ!



キャラクターデータ

6月30日生まれ

血液型: O型

十番中学校2年生

好きな科目: 家庭科

キライな科目: 数学

好きな食べ物: ケーキ

キライな食べ物: ニンジン

ひっさつわざ 必殺技!!

ひっさつわざ
必殺技A/ムーンティアラ・アクション

ひっさつわざ
必殺技B/ライジング・ムーン

ひっさつわざ
必殺技C/ムーンプリンセス・ハレーション



SAILORMOON

こうげき 攻撃	アクション	ボタン操作
れんぞく 連続攻撃	げんこつ ⇒ハイキック ⇒まわしけり	●ボタン
ひっさつわざ 必殺技A	ムーンティアラ・アクション	●ボタンため撃ち
ひっさつわざ 必殺技B	ライジング・ムーン	●・●ボタン同時 (または●ボタン)
ひっさつわざ 必殺技C	ムーンプリンセス・ハレーション	●ボタン
その場 ジャンプ攻撃	とびげり	●ボタン⇒●ボタン
いんぱ 移動ジャンプ攻撃	とびげり	◆キー(◀▶) ⇒●ボタン ●ボタン
くだ 下ジャンプ攻撃	チョップ	◆キー(▼) ⇒●ボタン ●ボタン
なげわざ 投げ技	ともえなげ	組み合って ◆キー(▶) ⇒●ボタン
とくしゅ 特殊攻撃	ラビットパニック	組み合って●ボタン
ごうたいわざ 合体技(2Pのみ)	セーラームーンアタック	味方に投げられて ⇒●ボタン



みずのあみ セーラーマーキュリー/水野亜美

IQ300とウワサされる天才少女。美少女戦士たちのブレンとして大活躍/冷静沉着でおしとやかなヤマトナデシコなんだけど、最近うさぎたちに感化されつつある？



キャラクターデータ

9月10日生まれ
血液型：A型
十番中学校2年生
好きな科目：数学
キライな科目：なし
好きな食べ物：あんみつ
キライな食べ物：はまち

ひつまつわざ 必殺技!!

ひつまつわざ
必殺技A / シャボン・スプレー・フリージング
ひつまつわざ
必殺技B / リバース・ブレイクステップ
ひつまつわざ
必殺技C / シャイン・アクア・イリュージョン



SAILORMERCURY

攻 撃	アクション	ボタン操作
連続攻撃	チョップ⇒けり上げ ⇒裏拳⇒まわしけり ⇒バックキック	●ボタン
必殺技A	シャボン・スプレー・フリージング	●ボタンため撃ち
必殺技B	リバース・ブレイクステップ	●・●ボタン同時 (または●ボタン)
必殺技C	シャイン・アクア・イリュージョン	●ボタン
その場 ジャンプ攻撃	とびけり	●ボタン⇒●ボタン
移動ジャンプ攻撃	ひねりキック	◆キー◀(▶) ●ボタン ⇒●ボタン
下ジャンプ攻撃	チョップ	◆キー▼ ●ボタン } ⇒●ボタン
投げ技	オーバーヘッド スプラッシュ	組み合って ◆キー◀(▶) ⇒●ボタン
特殊攻撃	サマーソルトキック	組み合って●ボタン
合体技(2Pのみ)	マーキュリーズ・ティアドロップ	味方に投げられて ⇒●ボタン



ひの セーラーマーズ/火野レイ

お嬢さま学校のちょっと勝ち気な女の子。実家でもある火川神社の巫女さんだけあって霊感が強く、敵を感知する能力もバツグンのの。



キャラクターデータ

4月17日生まれ

血液型：AB型

T・A女学院2年生

好きな科目：古文

キライな科目：現代社会

好きな食べ物：ふぐ

キライな食べ物：缶ツメの
アスパラ

ひつきつわざ 必殺技！！

ひつきつわざ
必殺技A/ファイアーソウル・バード
ひつきつわざ
必殺技B/破邪炎舞脚
ひつきつわざ
必殺技C/バーニング・マンダラー



SAILORMARS

攻撃	アクション	ボタン操作
連続攻撃	往復ピンタ ⇒アッパー ⇒まわしけり	🟢ボタン
必殺技A	ファイアーソウル・バード	🟢ボタンため撃ち
必殺技B	破邪炎舞脚	🟢・🟡ボタン同時 (または🔴ボタン)
必殺技C	バーニング・マンダラー	🔵ボタン
その場ジャンプ攻撃	けりあげ	🟡ボタン⇒🟢ボタン
移動ジャンプ攻撃	回転けり	🔴キー←(▶) →🟢ボタン 🟡ボタン
下ジャンプ攻撃	お礼はり	🔴キー▼ 🟡ボタン →🟢ボタン
投げ技	フランケンシュタイナー	組み合せて 🔴キー←(▶) →🟢ボタン
特殊攻撃	コールミーマイガッテス	組み合せて🟢ボタン
合体技(2Pのみ)	ヒップアタック	味方に投げられて ⇒🟢ボタン



きのの セーラージュピター/木野まこと

怪力からりきのもちぬして、一見いっけんコワそうなおねえさんだけ
ど、ホントはやさしくてかわいらしい女の子おんなこ。お料理りょうりが得意。



キャラクターデータ

12月5日生まれ

血液型：O型

十番中学校2年生

好きな科目：家庭科

キライな科目：物理

好きな食べ物：チェリーパイ

キライな食べ物：なし

ひっきつわざ 必殺技!!

ひっきつわざ
必殺技A / シュープリーム・サンダー・ドラゴン

ひっきつわざ
必殺技B / ジュピター・ダブルアクセル

ひっきつわざ
必殺技C / スパークリング・ワイドブレッシャー



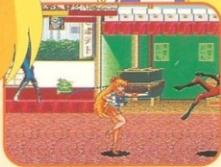
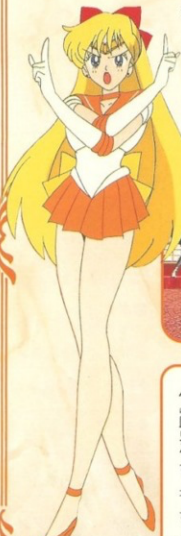
SAILOR JUPITER

攻 撃	アクション	ボタン操作
連続攻撃	ボディブロー →ストレート →ダブルアッパー	Yボタン
必殺技A	シュープリーム・ サンダー・ドラゴン	Yボタンため撃ち
必殺技B	ジュピター・ ダブルアクセル	Y・Bボタン同時 (または●ボタン)
必殺技C	スパークリング・ ワイドブレッシャー	Xボタン
その場 ジャンプ攻撃	ドロップキック	Bボタン → ●ボタン
移動ジャンプ攻撃	ドロップキック	←キー (▶) → ●ボタン Bボタン
下ジャンプ攻撃	エルボードロップ	↓キー Bボタン → ●ボタン
投げ技	パーチカルドライバー	組み合って ←キー (▶) → ●ボタン
特殊攻撃	ショートレンジ リアアット	組み合って ●ボタン
合体技(2Pのみ)	ブランチャ	味方に投げられて → ●ボタン



あいのみなこ セーラーヴィーナス/愛野美奈子

うわさのセーラーVことセーラーヴィーナス。セーラーVとしての修行をへて、美少女戦士のリーダー的存在としてがんばってるんだけど、ホントは少しおっちょこちょい。



キャラクターデータ

10月22日生まれ

血液型：B型

芝公園中学校2年生

好きな科目：体育

キライな科目：体育以外

好きな食べ物：カレー

キライな食べ物：しいたけ

ひつすつわざ 必殺技！！

- ひつすつわざ
必殺技A/ローリングハート・バイブレーション
ひつすつわざ
必殺技B/ヴィーナス・ラブミー・チェーン
ひつすつわざ
必殺技C/クレセントビーム・シャワー



SAILOR VENUS

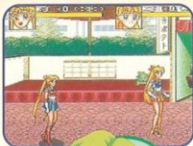
攻撃	アクション	ボタン操作
連続攻撃	チョップ⇒ひじうち ⇒裏拳 ⇒バク転キック	●ボタン
必殺技A	ローリングハート・バイブレーション	●ボタンため撃ち
必殺技B	ヴィーナス・ラブミー・チェーン	●・●ボタン同時 (または●ボタン)
必殺技C	クレセント・ビーム・シャワー	●ボタン
その場ジャンプ攻撃	とびげり	●ボタン⇒●ボタン
移動ジャンプ攻撃	とびげり	↑キー(←) ●ボタン ↓ ⇒●ボタン
下ジャンプ攻撃	チェーン攻撃	↑キー ●ボタン ↓ ⇒●ボタン
投げ技	ウラカンラナ	組み合って ↑キー(←) ⇒●ボタン
特殊攻撃	ニーマシガン	組み合って●ボタン
合体技(2Pのみ)	シスターズインパクト	味方に投げられて ⇒●ボタン



かく 7各ステージとボス敵の紹介 てき しょうかい

【ステージ1】A：T・A女学院文化祭
B：十番商店街

レイちゃんの通うT・A女学院の楽しい文化祭とクリスマス
の雰囲気のため
十番商店街にドロイドたちが
あられたの!!



BOSS/翠のエスメロード
“ブラック・ムーン”の女幹部。
気位いが高く、冷酷である。



【ステージ2】A：ファンタジー・アトラクション
B：ジャングル・パーク

おとぎの国のような世界に
迷い込んだわたしたちを
ドロイドたちが待ち受けて
いたの。ジャングル・パーク
では、いかだから
落ちないようにね!



BOSS/蒼のサフィール
“プリンス・テマンド”の実弟。
ドロイドたちをつくりだす
錬金術師。



【ステージ3】A：クリスタル・トーキョー
B：クリスタル・パレス

“幻の銀水晶”の力によって
長寿を手に入れた未来の
クリスタル・トーキョーと
平和の象徴“クリスタル・
パレス”。舞台は未来へ!!



BOSS/紅のルベウス
“ブラック・ムーン”で一番の好戦家。
過激で冷酷残忍な戦闘マシン。



【ステージ4】A：惑星ネメシス
B：邪黒水晶反応炉

“ブラック・ムーン”の
本拠地へ…最後の決戦!!



BOSS/プリンス・テマンド
“ブラック・ムーン”の若き指導者。
“邪視”の力を持つ強敵。





せいゆう
⑧声優さんからのメッセージ



「ルナPボールをうまく使って
戦ってね!」



ちづらさ後
あきあきの
荒木香恵さん



「このゲーム面白いでしょ!
がんばるのー!!」



セーラームーン役
みづしほの
三石琴乃さん



「ゲームで遊んだ後は、お勉強も
しっかりね!」



セーラーマーキュリー役
ひさかわあや
久川綾さん



「負けたら、
火星にかわって
せつかんよ!」



セーラーマーズ役
こみさあき
富沢美智恵さん



「セーラージュピターに
どんとまかしときな!」



セーラージュピター役
じのほらえみ
篠原恵美さん



「チェーンは変なことに
使わないでね!」



セーラーヴィーナス役
ふかありか
深見梨加さん





⑨ タキシード仮面からのアドバイス



プレイヤーのみんな、華麗には戦っているかな？戦いの参考になるようなアドバイスを私からみんなに送ろう。健闘を祈る！！

- ◆ 全回復アイテムが出ていても敵がいる場合には、先に敵を倒してライフが少なくなった時に取るといいぞ！



- ◆ セーラーマーズ以外（セーラーマーズ以外）の戦士は、敵をつかんだらすぐに投げてはいけない。特殊攻撃を2回してから投げれば、敵により多くのダメージがあたえられるぞ！



- ◆ 敵に囲まれないように、“投げ”で敵を一方に集めて攻撃すると有利なようだ。



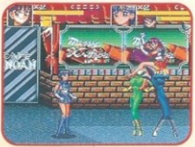
- ◆ 必殺技（必殺技）は、ステージフリーによって初期設定数にもどってしまうので、余っていたら使い切ってしまう。



- ◆ 合体技は、誰が投げるのか迷っていないで、声をかけあい、すばやく敵の多い方に投げるがいい。



- ◆ 合体技で投げられた戦士は無敵だ！有効に使おう！



SFC/美少女戦士 セーラーMoon “公式ガイドブック”
（なかよし編集部・編） 定価 ¥780（税込） 絶賛発売中！！

SFC/美少女戦士 セーラーMoon R も発売予定！！