

(ALBUM CD)



フル・アレンジ・バージョン  
「コットン100%」  
CD:DPCX-5026 税込価格 ¥ 2,500  
好評発売中

(IMAGE SINGLE CD)



「コットン100%」イメージ・シングル  
「ドキドキがいっぱい!/LIKE A FAIRY」  
CD:DPCX-5003 税込価格 ¥ 930  
好評発売中

**DATAM**  
POLYSTAR

株式会社データム・ポリスター  
〒150 東京都渋谷区恵比寿南1-11-1 松本ビル2F  
TEL. 03(5721)3233

©1994 DATAM POLYSTAR ©1994SUCCESS

FOR SALE and USE IN JAPAN ONLY  
BUSINESS USE and RENTAL PROHIBITED  
本品の輸出、使用営業及び賃貸を禁じます。

スーパーファミコン は任天堂の商標です。

スーパーファミコン®



SUPER FAMILICOM  
TM & © 1990 BY NINTENDO

# コットン100%



取扱説明書

SHVC-C9

videogameden



## ごあいさつ

このたびは株式会社データム・ポリスターのスーパーファミコン用ソフト「メルヘンアドベンチャー・コットン100%」をお買上頂きて、誠にありがとうございます。  
なお、この取扱説明書は大切に保管の上、末永くご愛用くださいますよう、お願い申し上げます。

### 使用上の注意

- ご使用後はACアダプターをコンセントから必ず抜いておいてください。
- テレビ画面からできるだけ離れてゲームをしてください。
- 長時間ゲームする時は、健康のため、1時間ないし2時間ごとに10分から15分の小休止をしてください。
- 精密機器ですので、極端な温度条件下での使用や、保管及び強いショックを避けて下さい。また絶対に分解しないでください。
- 端子部に手を触れたり、水にぬらすなど汚さないようにしてください。故障の原因となります。
- シンナー、ベンジン、アルコールなどの揮発油でふかないでください。
- スーパーファミコンにプロジェクションテレビ（スクリーン投影方式のテレビ）を接続すると、残像現象（画面ヤケ）が生ずるため、接続しないでください。

### 健康上の安全に関するご注意

疲れた状態や、連続して長時間にわたるプレイは、健康上好ましくありませんので避けてください。また、ごく稀に強い光の刺激や点滅を受けたりテレビ画面等を見たりしているときに、一時的に筋肉のけいれんや、意識の喪失等の症状を経験する人がいます。こうした症状を経験した人は、テレビゲームをする前に必ず医師と相談してください。また、テレビゲームをしていて、このような症状が起きた場合には、ゲームを止め、医師の診察を受けてください。



### ■もくじ

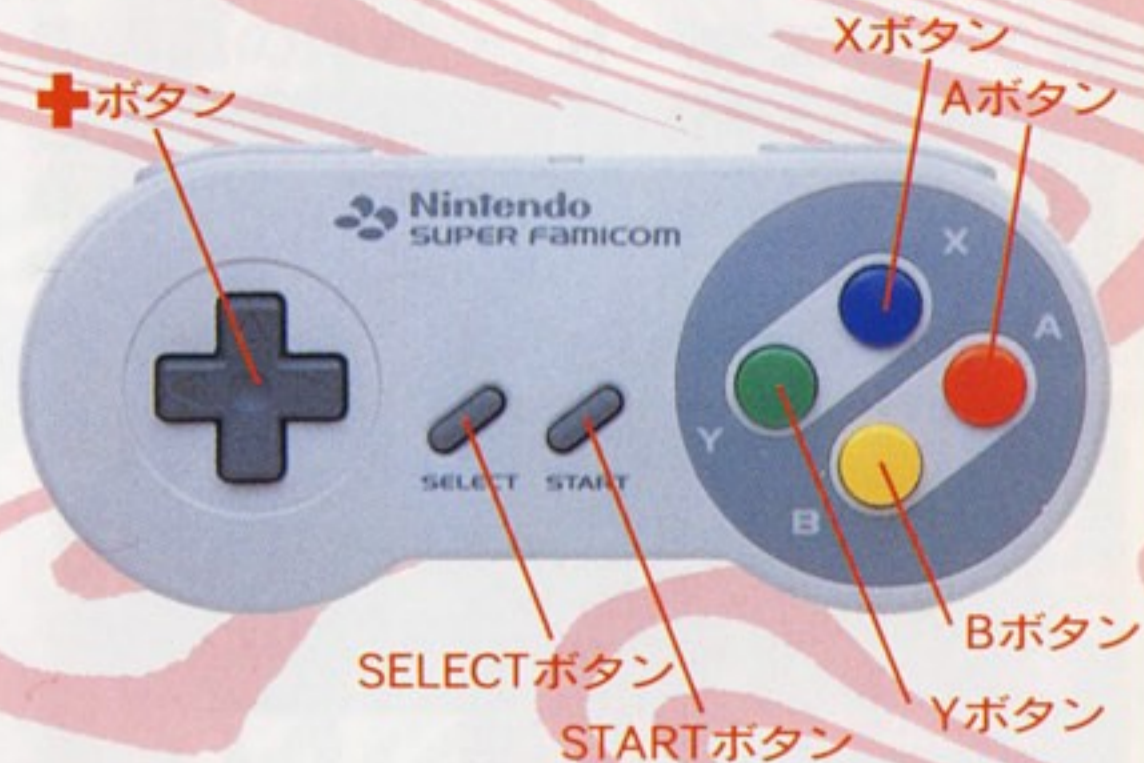
- ストーリー..... P4
- コントローラーの説明..... P5
- プレイ方法  
ゲームスタート..... P6  
「まじっくせれくと！」..... P6  
画面の見方..... P7  
コンフィグ..... P8
- アイテムについて..... P9
- 魔法について..... P10
- ステージ&敵キャラの紹介..... P12
- 登場人物の紹介..... P16
- おまけCDの歌詞だよ..... P18
- 「魔剣道倶楽部」のご案内..... P19





あるところに、コットンという、ものすごく食い意地のはった魔法使いの女の子がいました。そして彼女は、いつも大好きなWILLOW（ウィロー）を探して国々を旅していました。

ある時、コットンがほうきに乗っていると、妖精のシルクが飛んできました。シルクは以前知り合った妖精で、コットンが助けてあげたこともありました。でも、驚いたことに、今日のシルクはコットンを悪人呼ばわりしています。いったい、コットンが何をしたというのでしょうか？ その答えは……ゲームをしてのお楽しみ！



### + ボタン

コットンが縦横無尽に飛びまわります。

### Y ボタン (ショット)

コットンが指先から魔法の弾を放ち、魔物をなぎ倒しちやいます。ちなみに連射可能です。

### B ボタン (ボム)

地上に向けて、コットンが爆弾を投下します。また、ボタンを押し続けると、妖精（シルク含む）がコットンの周りを回り始め、その後ボタンを離すと、前方に向かって飛んでいきます（飛んでいく方向を多少、コントローラーで操作できます）。

### Xボタン・L、R ボタン (魔法選択)

魔法を選びます。魔法を選ぶと、妖精の並び方（フォーメーション）も変わります。詳しくは、P 10を見てください。

### A ボタン (魔法使用)

Xボタンでセレクトした魔法を、使います。

### START ボタン

ゲーム開始時などに使用します。また、ゲーム中に押すと、ポーズがかかって一休みできます。

### SELECT ボタン

タイトル画面でコマンドを選ぶときに使用します。  
※一部のボタン設定は「CONFIG」で変更することができます。P8をご覧ください。



## ●ゲームスタート

この「コットン100%」をスーパーファミコン本体にセットし、電源を入れてください。しばらくすると、コットンのかけ声と共に、タイトル画面にかわります。



タイトル画面では「START」「CONFIG」の2つのメニューが表示されます。とりあえず、「START」を選んでSTARTボタンを押してみてください。ゲームが始まります。

もう一つのメニュー、「CONFIG」については、P8をご覧ください。

## ●「まじっくせれくと！」

「START」を選ぶと、魔法グループの選択画面になります。4つのグループの中から、好きなものを選び、ボタンを押してください。



グループを選ぶとストーリー説明のビジュアルシーンが表示された後に、いよいよステージ1の始まりです。

## ●画面の見方



① **コットン**  
主人公のコットン。妖精のシルクも一緒です。

② **得点**  
倒した魔物の数に応じて得点が加算されます。

③ **最高得点**  
電源を入れてからの最高得点が表示されます。

④ **コットンの残り人数**  
0になるとゲームオーバーです。

⑤ **経験値ゲージ**  
魔物を倒したり、クリスタルを取ると、経験値が増えます。  
ゲージが一杯になると、コットンの攻撃が1段階レベルアップします(最大10段階)。

⑥ **魔法力**  
この数だけ、コットンは魔法を使うことができます。

⑦ **魔法セレクト**  
ゲーム中に選択可能な魔法が表示されます。明るいのが、現在選んでいる魔法です。

## ●ゲームオーバー

コンティニューするか、しないかを選択してください。YESを選ぶとその場所からゲームを再開。NOを選ぶと、タイトル画面に戻ります。





## ●コンフィグ

タイトル画面で「CONFIG」を選ぶと、様々な設定を変更することができます。



## ■GAME LEVEL (ゲームレベル)

ゲームの難易度選択を行います。EASY (やさしい)、NORMAL (普通)、HARD (難しい)、MANIA (とても難しい) の4種類の中から、自分にあつたレベルを選んでください。

## ■STOCK (ストック)

コットンの残り人数を1人から9人まで自由に選ぶことができます。いろいろ選んでみましょう。

## ■PAD CONFIG (パッドコンフィグ)

A、B、X、Yの4つのボタンの操作設定を行います。例えば、ショットとボムを同じボタンに割り付けることもできます。

- SHOT (ショット)
- BOMB (ボム)
- MAGIC USE (魔法使用)
- MAGIC SELECT (魔法選択)

## ■SOUND MODE (サウンドモード)

「STEREO (ステレオ)」 「MONO (モノラル)」 のどちらかを選んでください。

## ■FADE TIME (フェードタイム)

TV画面の焼きつきを防ぐため、当ソフトにはCRTシャッター機能がついてます。ポーズをかけて、しばらくすると画面が自動的に暗くなるのですが、その「しばらく」の時間を5秒、30秒、60秒、OFFの4つから選択できるのです。どれかボタンを押すと、画面はもとに戻ります。

## ■VISUAL ON(OFF)

ゲーム中ビジュアルシーンを見るか見ないか選択します。シューティングだけを楽しみたい方はOFFにしてください。

## ●アイテムについて

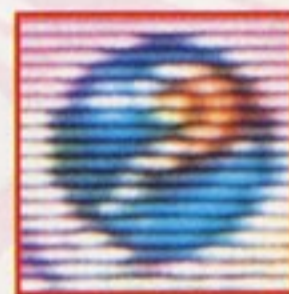
## ■クリスタル

コットンの経験値が増えます。経験値ゲージが一杯になるとレベルアップし、コットンの攻撃力が1段階上がります。ちなみに、ショットは10段階、ボムは2レベルごとに5段階までアップします。(ちなみに、黄色よりも赤いクリスタルの方が経験値がたくさん入ります。)



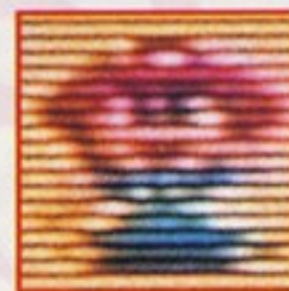
## ■魔法球

敵を倒すと、ときどき出現します。これを取ると、魔法力が1増えます。魔法力がなくなると魔法が使えませんが、がんばって集めましょう。(コットンは最初から、魔法を3回使うことができます。)



## ■1UP

特定の場所を撃つと出現します。これを取ると、コットンの残り人数が1人増えます。いろいろな場所を撃ってみましょう。(このアイテムのほか、得点によっても1UPします。)



## ■妖精

ゲームを進めていると時々、魔物に捕まった妖精が飛んできます。魔物を倒し、助けてあげましょう。きっとお礼に、コットンと一緒に戦ってくれるはずですよ。妖精は3人まで連れていけ、その数が多いほど、フォーメーションが有利になります。また、「とんでけ」「オプション火龍」を使用した時に、与えるダメージが大きくなります(→P10参照)。





Cottonの使える魔法は6種類。その中で、1ゲーム中に使える魔法は3種類です。数（魔法力）に限りがあるので、使いどころをよく考えて使いましょう。

●かりゅう

FIRE DRAGON



Cottonの前方に炎のドラゴンを呼び出し、直線状に飛ばす魔法です。瞬間的に大ダメージを与えます。

●いかづち

THUNDER



指先から、電撃を放つ魔法です。火龍よりも威力は弱いのですが、長い間効果があります。使う場所によっては、非常に威力のある魔法だったりします。

●バリア

BARRIER



Cottonの身の回りに魔法の障壁をはりめぐらし、魔物の攻撃を防ぎます。ただし、3回ダメージを受けると、バリアは壊れてしまいます。使いどころをよく考えて、敵の攻撃の激しい場所で使いましょう。

また、魔法を選ぶと、妖精の並び（フォーメーション）も変わります。ステージによって有効なフォーメーションがありますので、いろいろ試してみてください。

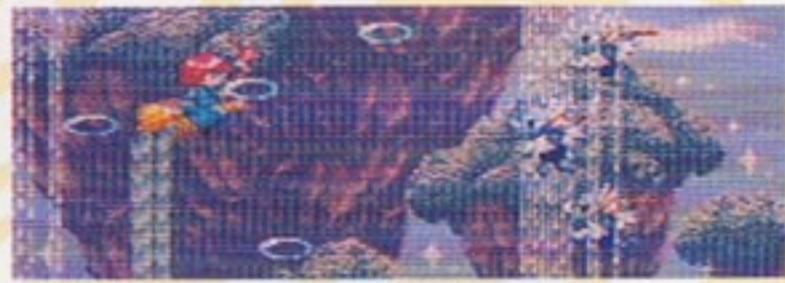
●とんでけ～（オプション火龍）FIRE FAIRY



シルクや妖精たちを火龍の炎でくるみ、魔物に体当たりしてもらいます。ただし、ボスキャラに対しては、妖精たちが恐ろしがって飛んでいかないので、ご注意ください。

●あわあわ

BUBBLE



Cottonを中心に、ブクブクシュワシュワと泡をラセン状に放出し、近づく魔物たちをなぎ倒します。サーチタイプ（誘導型）の敵に結構効きます。

●ながれぼし

TWINKLE STAR



天空の彼方よりたくさんの流星を呼び寄せ、落下させる魔法です。流星は画面中に降り注ぎ、数多くの敵を倒します。当たれば超強い魔法です。



このかい ぼうけん ぶたい  
 コットンの今回の冒険の舞台  
 は、メルヘンランド。新しい魔

●ステージ1 [メルヘンパーク]



へいわ こうえん まもの せん  
 平和な公園が魔物に占  
 拠されて、アベックたち  
 が困ってます。愛だの恋  
 だのには興味のないコッ  
 トンですが、WILLOWが  
 からむと…「いっくぼ〜  
 ん！」



●ピエロポツポ

てしな とくい  
 手品が得意でハトを飛ばすのだ。



●ジャック=オ=ランウータン

な う あたると痛〜い。  
 カボチャを投げ売り、当たると痛〜い。

●ステージ2 [フラワーマウンテン]



はな さ みどり やま  
 きれいな花咲く緑の山が、  
 さつぷうけい いわやま  
 殺風景な岩山に。またもや  
 まもの のこ すく  
 魔物のしわざです。残り少  
 ない花や緑を守るため、い  
 やいやWILLOWのため、が  
 んばれコットン！

もの つぎつき とうじょう  
 物が次々と登場し、コットン  
 をいじめます。

●ステージ3 [エンジェルチャーチ]



しず きょうかい まもの  
 静かな教会が魔物によつ  
 て暗闇の神殿に、月光さ  
 え差し込まない屋内に、  
 ジメジメした敵ばかり出  
 現します。まずそうなキノ  
 コなんかより、WILLOWが  
 食べたいコットンでござ  
 いました……。



●マッシュハンド

はんしゃ てつきゅう な  
 反射する鉄球を投げる。

●スネークタートル

出たり引っ込んだり、かくれんぼが得意。



●ビーランラン

ぼーっとしていると次々に子バチ  
 を生むよ。

●スノウ・リーガー

たかが雪だるまと思って甘  
 く見ると。





●ステージ4 [ホーリーフォレスト]



静かな森の奥深く、魔物が巣食って待っています。魔物を倒し、付近のみんなを安心させてあげましょう。WILLOWめざし、それいけコットン!



●マングローバー

いろいろな技を持っているので注意しよう。



●ドール

かわいいお人形さんとおもっていると、痛い目を見るよ。

●ステージ5 [フェニックスクレスト]



火炎うずまき、溶岩流れ出る、いかにも熱そうな火山地帯が舞台です。どんな敵が待ち受けているのでしょうか(ま、だいたい想像はつきますが……)。

●イワオ

いつも怒って噴火しているイヤな奴。



●フライドチキン

いつも燃えてる鳥。炎の羽を飛ばす。

●ステージ6 [ドラゴントレジャーズ]



WILLOWのためなら、たとえ火の中水の中……つていったって、限度があるでしょーつ(ほんとにくるとは恐るべしコットン)!

さあ、水系の魔物を倒し、水中の平和を取り戻しましょうね。



●ヤドカリーナ

水流を操りながら子ヤドカリを生み、攻撃させる。

●タツキチ

ぐるぐるぐねぐね適当に動いてコットンを惑わすのだ。弾も出すし。



●ステージ7 [ミラーパレス]



ついに最後のステージ。永く苦しい戦いの果てに、コットンとシルクたちは一体何を見るのでしょうか? WILLOWにありつくことができるのでしょうか?

それは……見てのお楽しみ〜〜〜!!





●コットン  
ほんみょう本名ナタ・デ・  
まほう魔法  
つかい使い。年齢不詳  
せいしんねんれい(精神年齢は5  
さい歳?)。WILLOW  
だいだいだいが大・大・大好  
ききで、その他の  
ことことはどーでも  
いいいい、ワガママで  
いーかげんいーかげんでお  
きらくおんな気楽な女の子  
(しかし、ひどい  
いわれよう…)。

●シルク  
ようせいこく妖精国フィラメントの  
ようせい妖精。ちゃっかり者だ  
ものけどおっちょこちょい。  
まいどまいかい毎度毎回コットンに  
ふまわ振り回される、かわい  
さいおとめそーな17歳の乙女。  
お・へ・そ★チャームポイントは  
お・へ・そ★



●フリル  
ねんれいふしょう年齢不詳。メルヘンラ  
ゆいいつンドで唯一WILLOWを  
つく作ることのできる、花の  
はな精。しかし、それが為  
せいに、  
わるまほうつかい悪い魔法使いにさらわ  
れれてしまう。けっこーノ  
よせいかくリの良い性格らしい。



そして……?



「夢見るコットン・ハート」

作詞・作(編)曲 DATAM POLYSTAR MUSIC TEAM

1. どんなに辛い 事があっても  
おいしいモノがあれば それでOK!  
世界の滅亡!? 関係ないわ  
まだまだ心 腹八分目

夢に見てた あのWILLOWの  
危機を救う 旅に出るのよ

誰より元気な 女の子にはねえ  
物足りないのよ 成長期の  
ちょっぴり食い意地は 張っててもいいじゃない  
正義の天使よ わたしはコットン

かわいい私 魔法使いよ  
戦う度に パワーアップ!  
イカヅチッ! カリュウ! どう? すごいでしょ  
敵を倒して WILLOW目指せ!

2. 戦い終わって ちょっと休憩  
お茶をすすれば シルクがせかす  
BIGなWILLOW まぶたに描き  
戦い挑む ヒロインよ

いつかきつと おいしいWILLOW  
お腹いっぱい 食べる日までは

フリルを探して 世界の果てまで  
WILLOW作って もらうの絶対  
ほっぺが落ちるよな WILLOWちゃんだから  
ぜんぶ一人じめ いいわねレザー!

私は愛の 魔法使いよ  
はやく逃げなきゃ 黒こげ  
あわあわ あわてて さあ 流れ星  
まだまだ序の口 勝負はこれから

バリアにとんでけ 魔法のチカラ  
夢見る私は 魔女っ子コットン

「コットン音頭」

作詞・作(編)曲 DATAM POLYSTAR MUSIC TEAM

1. 魔法の国から飛んできた  
天下無敵の女の子  
オツムの中身はプヨプヨの  
プチプチぶにぶにWILLOWちゃん  
魔法使うぞ そりゃカリユウ  
コットン コットン コトコトコットン  
コットン音頭でそれいくぼ〜ん

2. WILLOWのためなら西東  
それがコットン食いしん坊  
ちよいと魔物をひとひねり  
運動の後はティータイム  
今だ だすんだ イカヅチを  
コットン コットン コトコトコットン  
コットン音頭でてってけて〜

「魔剣道倶楽部」のご案内

この度、データムのファンクラブが発足します。会報を作り、「負けるな! 魔剣道」を中心にデータム情報をお届けする予定です。どなたでも入会できますので興味のある方は、以下の申し込み方法にしたがって、お申し込みください。

〈入会方法〉

封筒に、返信用封筒(住所と氏名をご記入のこと)、返信用80円切手、入会申込書を同封の上、下記までお送りください。住所を間違えないでくださいね。

〒150 東京都渋谷区恵比寿南1-11-1 松本ビル2F  
株式会社データム・ポリスター「魔剣道倶楽部」係

＜切り取り線＞

■入会申し込み書

フリガナ 氏名:	男・女	
フリガナ 住所: 〒		
電話番号:	( )	
年齢: 歳	職業:	
当社ゲームでお気に入りのキャラクター:		
コメント:		