

DISC

取扱説明書

SEGA SATURN™

BIOHAZARD™

バイオ ハザード

© CAPCOM CO.,LTD.
1996,1997
ALL RIGHTS RESERVED.

SURVIVAL HORROR

CAPCOM®

ごあいさつ

このたびはセガサターン専用ソフト「バイオ ハザード」をお買い上げいただき、誠にありがとうございました。ゲームを始める前にこの取扱説明書をお読みいただき正しい使用方法でご愛用ください。なお、この取扱説明書は大切に保管してください。

おことわり

商品の企画・生産には万全の注意を払っておりますが、万一誤動作等を起こすような場合がございます。おそれ入りますが弊社までご一報ください。なお、ゲーム内容についてのお問い合わせにはお答えできませんのでご了承ください。

「バイオ ハザード」は弊社(カプコン)が独自に制作したビデオゲームであり、この作品および商品についての著作権、工業所有権、その他の諸権利は株式会社カプコンが保有しております。

「BIO HAZARD」 is an original game produced by CAPCOM CO.,LTD.
CAPCOM CO.,LTD. reserves all the copyrights, trademarks and other industrial property rights with respect to this game.

CONTENTS

もくじ

惨劇の序 ^{さんげき じり}	2
ゲームの目的 ^{ゲームの目的}	4
ゲームオーバーについて.....	5
登場人物紹介 ^{とうじょうじんぶ せうしょうかい}	6
基本操作方法 ^{きほん そうぼうほう}	10
ゲームの開始/再開(ロード) ^{ゲームの開始/再開}	12
プレイ環境(OPTION)について.....	13
攻撃/押す ^{こうげき おし}	14
アイテムボックス.....	15
サブ画面 ^{サブ画面}	16
アイテムを使う ^{アイテムを使う}	17
アイテムを調べる.....	18
アイテムを組合せる.....	19
MAP/FILE/RADIO ^{マップ ファイル ラジオ}	20
セーブ.....	21
ボーナス要素の紹介 ^{ボーナス要素の紹介}	22
1 エンディング.....	23



惨劇の序 PROLOGUE

S.T.A.R.S.※ 捜索用哨戒ヘリが不明

【ラクーン市アークレイ山地 24日】

ラクーン市警に所属している特殊工作部隊（通称S.T.A.R.S.）のブラヴォーチームを乗せた捜索用ヘリコプターが消息を絶っていることが24日午前、同市警のスポークスマンにより明らかになった。

※S.T.A.R.S.

特殊戦術および救助部隊（Special Tactics and Rescue Service）の頭文字を取った特殊工作を任務とする部隊。増加の一途をたどる都市型テロや多様化する犯罪に対処すべく、1996年にラクーン市警の管轄のもとに設置された。

ラクーン市警の発表によると、昨夜S.T.A.R.S.
の同チームは遭難者が相次ぐアークレイ山地・
ラクーンフォレストの現地調査に出動したが、
本日未明の通信を最後に連絡が途絶えたこと。
同市警では何らかのトラブルに巻き込まれた可能性が強いとして、広く目撃者の証言を求めるとともに、今夕にもS.T.A.R.S. アルファチームを捜索に投入する方針。

ラクーン近郊では近年、猟奇殺人事件が多発し話題となっていたが、今回の事件で一層の住民の不安を招くことになりそうだ。

<1998年7月24日付「ラクーンプレス」(夕刊)より抜粋>

ゲームの^{もくてき}目的

デッド オア アライヴ DEAD or ALIVE

あなたは最後まで生き残ることができるのか

行く手を阻む罠、危険な生き物たち。

そして館に潜む数々の謎。

迫りくる恐怖の向こうに

あなたは一体何を見るのだろうか…

このゲームの最終目的は館から脱出することです。

そのためにはさまざまな仕掛けを解いたり、

ときには遭遇する敵を倒さなければならないでしょう。

ゲームオーバーについて

いかに百戦錬磨のS.T.A.R.S.の隊員といえども、傷を負い、倒れることもある。
未知の怪物と戦うとなればなおさらだ。

GAME OVER ゲームオーバーの条件

プレイヤーは敵の攻撃を受けたり、震にかかったりするとダメージを受けます。
ダメージが一定以上蓄積すると死亡し、ゲームオーバーとなります。

プレイヤーの状態はサブ画面左下の心電図でチェックしましょう。(P.16参照)

重傷の時



正常の時



毒を受けた時



登場人物紹介

プレイヤーとしてクリス、またはジルのどちらかを選択することができます。

Chris Redfield

クリス・レッドフィールド

ラクーン市警S.T.A.R.S.アルファチーム所属。臆することを知らぬ精神力と鋼の肉体を兼ね備えたタフガイ。生命に関わる傷を追う事も決して少なくなかったが、それを克服して任務を完遂してきた。



能力

SKILL

第一の特徴は生命力(ライフ)の強さ。多少の攻撃などものともしない体力は頼もしい限り。さらに、武器の扱いを得意とし、敵に囲まれたとき、銃さばきの素早さは注目に値する。しかし、アイテムを6個しか持つことができないので、上級者向けのキャラクターと言えよう。

Jill Valentine

ジル・バレンタイン

クリスと同じくS.T.A.R.S.アルファチーム所属。知性あふれる女性と
は彼女のためにあるような言葉だ。的確な状況判断でS.T.A.R.S.の
危機を何度も救ってきた。勝ち気で気分屋なのはこの際、目をつぶろう。



能力

SKILL

体力がきわめて低いので敵との戦闘には
向いていないが、アイテムを8個持つこと
ができ、しかも開錠ツール（キーピック）
を使う技能に熟練しているということは大
きなメリットとなる。アクションゲームが
苦手な人におすすめのキャラクターと言
えよう。

スターズ なかまたち
S.T.A.R.S.の仲間達

アルファ チーム
ALPHA TEAM



バリー・バートン

クリスの古くからの相棒として、数々の困難な任務を成功に導いてきたベテラン。愛妻家で2人の娘もいる。最近はお悩みが多く、何か悩んでいるようだ。あなたと行動を共にしてくれるバリーは、きっと心強い見方となるはず。彼との信頼関係を大切にしていきたい。



ブラッド・ヴィッカーズ

化学防護要員。気分屋で皮肉なところもある小心者。ヘリのパイロットとしても活躍している。



ジョセフ・フロスト

整備担当。血の気が多く、暴走気味な性格だが、その快活さはチームのムードを盛り上げるのに欠かせない。



アルバート・ウェスカー

S.T.A.R.S.隊長。アルファチームの隊長も兼任。外部の大手企業から引き抜かれてきた。伶俐で鋭い洞察力を有する。

1998年現在、S.T.A.R.S.はアルファチームとブラヴォーチームの2部隊により構成されている。事故に遭ったブラヴォーチームを捜索するため、アルファチームが出勤するところから物語は始まる…

ブラヴォー チーム BRAVO TEAM



エンリコ・マリニー

S.T.A.R.S.副隊長。ブラヴォーの隊長を兼任する最年長のメンバー。豊富な経験とその人柄で人望が厚い。

リチャード・エイケン

人情の機軸を読むことに長けている。最近ではレベッカの面影を見ることにしている。また、確実な仕事ぶりに定評がある。

ケネス・J・サラバン

偵察、陣地確保といった最も危険を伴う任務につく。無口だが有能さはその仕事ぶりが世評に語っている。

フォレスト・スパイヤー

整備担当。プロ意識が強く、完璧な仕事を誇りとしている。仲間から大きな信頼を得ている男だ。

レベッカ・チェンバース

化学関係の専攻した知識を買われて今年入隊した新人。今回の任務が初出勤だったのだが…。その不慣れぶりにはあなたは頭を悩ませるだろう。しかし、彼女も必死で役立とうとしている。サバイブ次第できっと一人前に。

基本操作方法

※このボタン配置は初期設定のもので、
オプションで変更することができます。
(P.13参照)



前進



左回転

右回転

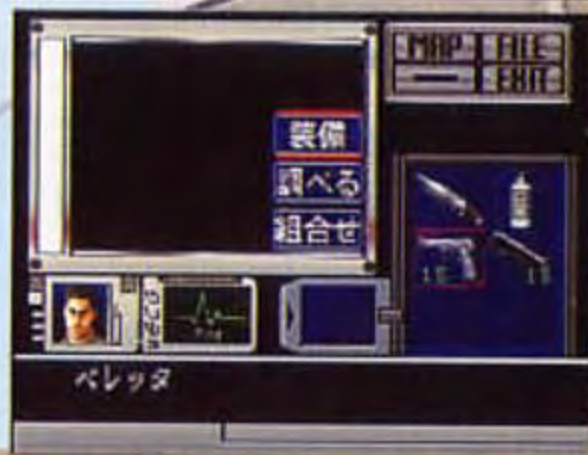


後退

スタートボタン



サブ画面切り替え



※プレイヤーが画面上でどちらを向いていても、
前進・後退の操作は変わりません。

L 照準切り替えボタン **R** 攻撃体勢ボタン

R で攻撃体勢をとっているとき

L を押しすと別の敵にねらいを移すことができます。

R を押し続けたまま

A を押しすと



※武器を装備している場合のみ

R

アイテム拡大・縮小ボタン

P.18参照

キャンセル・ダッシュボタン

B を押し続けたまま方向ボタン上を押すとダッシュします

決定・アクションボタン

(調べる、ドアを開ける、攻撃、決定)

※**X**、**Y** ボタンは使用しません。

ゲームの開始／再開 (ロード)

NEW GAME



タイトル画面表示中にいずれかのボタンを押すと①の画面になります。初めてプレイするときは「NEW GAME」を選択したあと、画面の指示に従ってゲームをスタートさせてください。

LOAD GAME



以前にセーブしたデータでゲームを再開するときは、①の画面で「LOAD GAME」を選択します。すると②の画面になりますので、指示に従ってゲームを再開してください。



かんきょう オプション プレイ環境 (OPTION) について

スタート画面 (P.12画面写真①) で「OPTION」を選択すると「OPTION画面」に入り、プレイ環境を変えることができます。



「SOUND」ではご使用のテレビに合せた設定をしてください。

(本作品では、音響に大変力を入れてあります。より臨場感を味わうために、*ヘッドホンを着用してのプレイをおすすめします。) モノラル出力のテレビにセガサターンを接続している場合、モノラルに設定しないと音声がかたかたに聞こえにくい場合があります。

*大音量によって耳に障害を被る恐れがありますのでボリュームの上げすぎに注意してください。

「OPTION」では、ゲーム中の操作設定を変更することができます。お好みのタイプに合わせて決定して、終了したら「EXIT」を選択してください。

こうげき こうげきたいせい

お

攻撃 (攻撃体勢ボタンを押しながらアクションボタン)

プレイヤーが武器を装備していれば「攻撃」することができます。また、攻撃体勢をとった状態で方向ボタン上(または下)を押し続けると「上(または下)段攻撃体勢」をとります。(武器の「装備」はサブ画面で行います。P.17参照)




じゆうだん こうげきたいせい
◀ 上段攻撃体勢

(R + )



げだん こうげきたいせい
下段攻撃体勢 ▶

(R + )

お

ほうこう

うえ

お

つつ

押す (方向ボタン上を押し続ける)



ゲーム中に登場する一部のものは「押す」ことができます。押したいと思うものに向かって方向ボタン上を押し続けることで押す動作をします。(「押す」ことができないときは押す動作をしません。)

アイテムボックス

プレイヤーがゲーム中に持つことができるアイテム数には限りがあります。アイテムボックスでは、アイテムを保管することができます。うまく活用してください。
(特定の場をのそいてアイテムを捨てることはできません。)

アイテムボックス



アイテムボックス(①)の前でアクションボタンを押して「調べる」と、アイテムセレクト画面(②)になります。



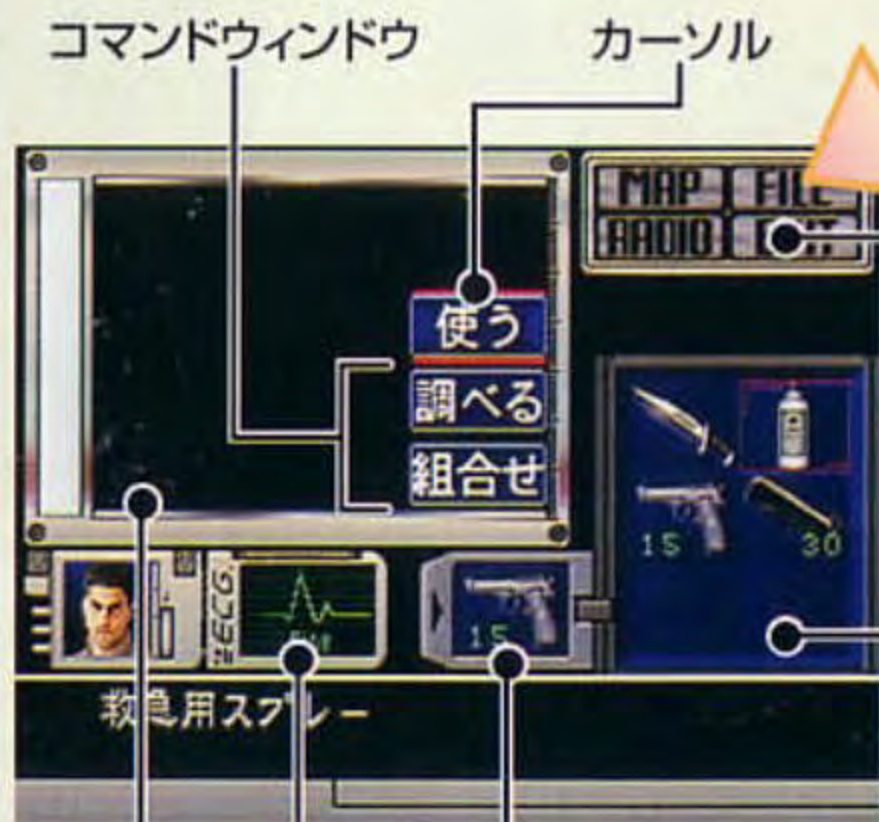
アイテムセレクト画面ではアイテムの交換や保管、取り出しができます。扱いたいアイテムをカーソルで選んでください。

サブ画面 (スタートボタンで切り替え)

通常画面でスタートボタンを押すとサブ画面が現れます。サブ画面では、プレイヤーの状態把握やアイテムの取り扱いを一括して行うことができます。

画面の見方

スタートボタンで切り替え



「MAP」 「FILE」
「RADIO」 「EXIT」 (P.20 参照)

アイテムリスト

つか そうび アイテムを使う(装備する)



- 1 サブ画面を開き、アイテムリストで使いたいアイテムにカーソルを合わせてアクションボタンを押します。
- 2 そして現れたコマンドウィンドウの「使う」を選択し、決定するとそのアイテムを使用できます。



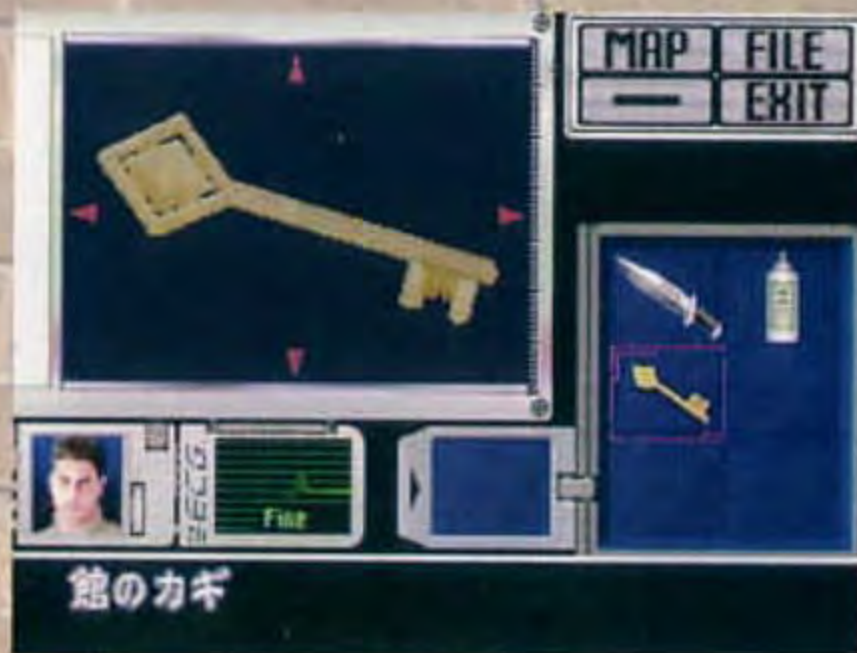
武器を「装備」する

アイテムリストで選択したアイテムが武器のときは、「使う」の代わりに「装備」がコマンドウィンドウに表示されます。この「装備」を選択することでその武器を装備します。

※手に入れても「装備」しなければ使えません。

※装備できるのは一度に一つの武器だけです。

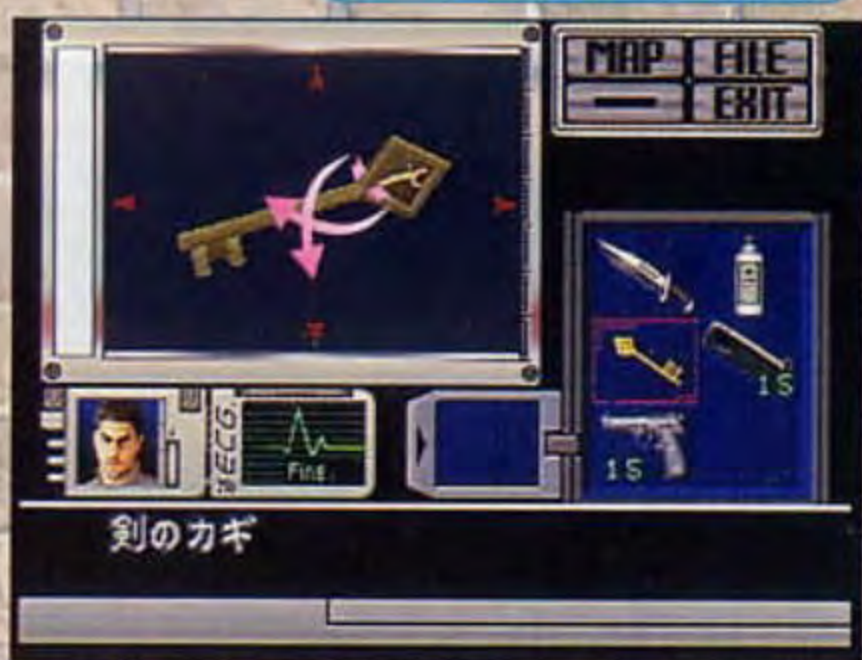
アイテムを調べる



サブ画面を開き、詳しく調査してみたいアイテムを選択し、「調べる」を実行するとビュー画面にそのアイテムが拡大して表示されます。

(D-pad) ボタン } 回転
 (L/R) ボタン }
 (Z) ボタン — 拡大
 (C) ボタン — 縮小

このとき、上記ボタン操作でアイテムをあらゆる角度から見ることができます。気になる部分が写っているところで、アクションボタンを押すとさらに詳しく調べることができます。



とにかくあやしいところを見つけたら、
 迷わずアクションボタンを
 押してみよう！

見ただけでは何のカギかわからなかったアイテムも、この通り「剣のカギ」だと判明!!

アイテムを組合せるくみあわ (弾丸たまごりゅうの補充じゆうぶくなど)

アイテムの中には、他のアイテムと組合せることではじめて役に立つもの（マガジンなど）や、特殊な効果を生むもの（薬草など）があります。いろいろ試してみましょう。

アイテムの組合せ方くみあわがた



このように銃に弾丸を補充するには「銃」と「マガジン」を組合せます。

- 1 サブ画面を開き、組合せたいアイテムの一方を選択します。
- 2 コマンドウィンドウで「組合せ」を実行します。
- 3 組合せたいもう片方のアイテムを選択すると、組合せることができます。

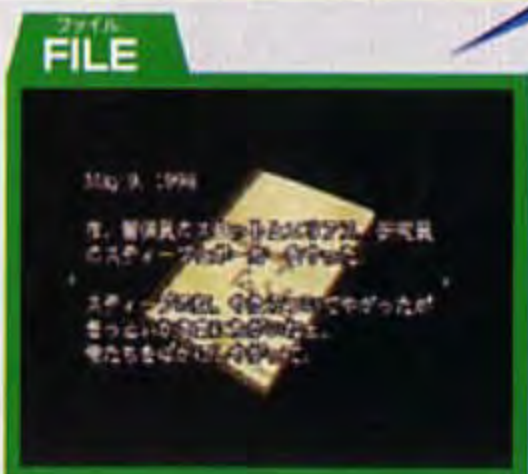
マップ ファイル ラジオ

MAP/FILE/RADIO



ゲームをプレイしていると、地図(MAP)や資料(FILE)、通信機(RADIO)などを入手することがあります。これらはアイテムと別に持つことができます。通信機を除いて随時利用できます。

攻略のヒントが隠されていることも!?



マップ

MAP

探索済みの部屋は自動的にマッピングされます。

ファイル

FILE

資料を選択すると詳細が表示されます。



ラジオ

RADIO

通信機に限り、任意に使うことはできません。所持していると「ピーピーピー」という受信音が入ることがありますので、素早くサブ画面の「RADIO」を選択すると受信することができます。タイミングをのがすと情報が入手できないことがあります。

セーブ(ゲームデータの保存)

ゲームをセーブするためには、館の中に隠されているセーブ用アイテム「インクリボン」を見つけなくてはなりません。さらに、館のどこかにあるタイプライターを見つくとセーブすることができます。

セーブするためには



「インクリボン」を所持している状態で、館の中にあるタイプライター(左写真)の前に立ってアクションボタンを押すと、「調査状況をセーブできます インクリボンを使いますか?」と表示されます。セーブする場合はYesを選択してください。

「インクリボン」は1度使うとなくなります。つまり、「インクリボン」の個数しかセーブすることができません!セーブはくれくれも慎重に!

このゲームでは最高12個までセーブできます。
なお、1個をバックアップするために11の使用量を消費します。

ボーナス要素の紹介

セガサターン版「バイオ ハザード」には数々のボーナス要素が盛り込まれていますが、その一部をここで紹介してまいります。

1. コスチュームチェンジ



コスチュームチェンジするためには、クローゼットの鍵を手に入れてクローゼットの中に入らなければなりません。しかし、この鍵は他のアイテムのようにゲーム中に手に入れる事はできません。ベストエンディングでゲームクリアしたときのみ、エンディングムービーの後に「YOU GOT SPECIAL KEY」と表示されます。この後にセーブしたデータでゲームを再開すると最初からこの鍵を持っています。そして、サブ画面でこの鍵を調べるとクローゼットの鍵である事が分かります。



2. ロケットランチャー入手



ゲーム中では最後にしか使う事のできないロケットランチャーを最初から装備でき、しかも弾を無限に撃つ事ができるという裏技です。最強の武器を入手できるため、その方法は3時間以内にクリアしなければならないという厳しいものになっています。

この他にも隠された要素があるので、がんばって見つけましょう。

エンディング

「バイオ ハザード」ではクリス・ジルそれぞれに4種類ずつのエンディングが用意されています。一度クリアした人でもこのゲームのすべてを見たわけではありません。あなたはタイラントと二度戦いましたか？クリスでプレイした人は〈ジルとレベッカ〉と、ジルでプレイした人は〈クリスとバリー〉と一緒に脱出しましたか？ベストエンディングにたどり着くまで是非がんばってみてください。

BIO HAZARD

TM

“BIO HAZARD”
オープニングテーマ

“Terror”

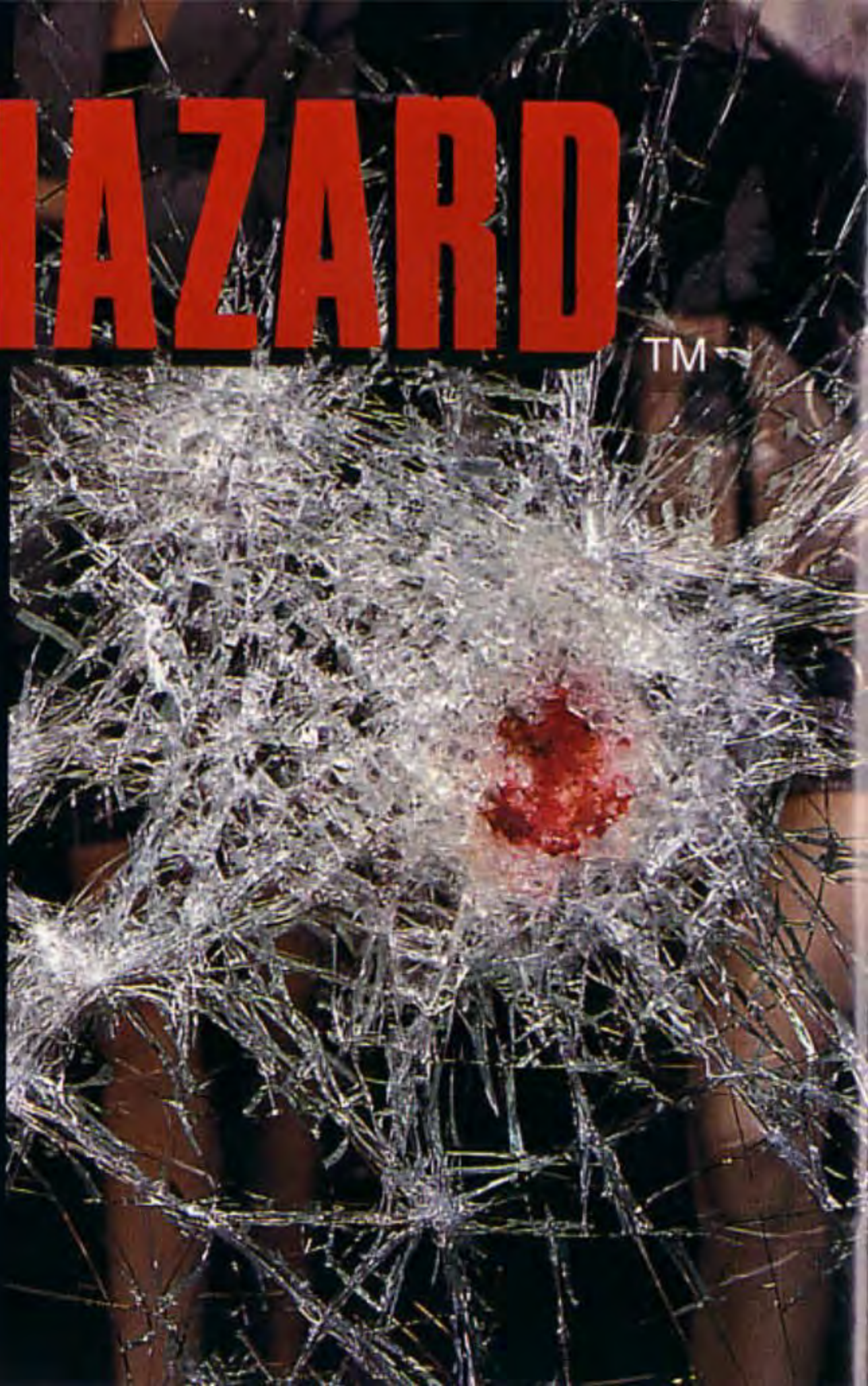
作曲/友澤眞

“BIO HAZARD”
エンディングテーマ

“Still Dawn”

演奏/友澤眞

作曲/友澤眞



**注意**

セガサターンCD使用上のご注意

健康上のご注意

●ごくまれに強い光の刺激や点滅、テレビ画面などを見ていて、一時的に筋肉のけいれん・意識の喪失等の症状を起こす人がいます。こうした経験のある方は、このソフトを使用する前に必ず医師と相談してください。また、使用中にこのような症状が起きたときは、すぐに使用をやめ、医師の診察を受けてください。

●このソフトを使用するときは、部屋を明るくし、なるべくテレビ画面から離れてください。また、健康のため、1時間ごとに10～20分の休憩をとり、疲れているときや睡眠不足での使用は避けてください。

●キズや汚れをつけない●

ディスクの両面にはキズや汚れをつけないよう、扱いは注意してください。また、ディスクを曲げたりセンター孔を大きくしないでください。

●汚れを拭くときは●

レンズクリーニングなどに使うやわらかい布で、中心部から外周部に向かって放射状に軽く拭き取ってください。なお、シンナーやベンジンなどは使わないでください。

●保管場所に注意する●

使用後は元のケースに入れ、高温・高湿になる場所を避けて保管してください。

■このディスクを無断で複製することおよび賃貸業に使用することを禁じます。

■セガサターン本体の取扱説明書もあわせてご覧ください。

●文字を書いたりしない●

ディスクの両面には文字を書いたり、シールなどを貼らないでください。

セガサターンCDは、セガサターン専用ソフトです。普通のCDプレイヤーなどで使用すると、ヘッドホンやスピーカーなどを破損する恐れがありますので、絶対に使用しないでください。

セガサターンをプロジェクションテレビ(スクリーン投影方式のテレビ)に接続すると、残像光量による画面焼けが生じる可能性があるため、接続しないでください。

バイオハザード

biohazard

(baɪəʊ,hæzəd)

せいぶつさいがい さしんご
生物災害を指す新語。

にんげん しぜんかんきょう たい けうい みた
人間や自然環境に対して脅威を与える

せいぶつがくてきじょうきょう せいぶつがくてききん
生物学的状況や、生物学的危険をいう。

発売元

株式会社 **カプコン**

〒540 大阪市中央区内平野町3丁目1番3号

このゲームに関するお問い合わせは下記まで

ユーザーサポートセンター 06 (946) 3099

9:00~12:00 13:00~17:30 (土・日・祝日を除く)

当社は本ソフトの無断複製・賃貸・中古販売・営業使用はいっさい許可しておりません。

FOR SALE AND CONSUMER USE IN JAPAN ONLY. COMMERCIAL USE AND RENTAL ARE PROHIBITED.

インターネット カプコンホームページ

<http://www.capcom.co.jp/>

●●●カプコンソフト情報●●●

大阪 ☎ (06) 946-6659

東京 ☎ (03) 3340-0718

札幌 ☎ (011) 281-8834 仙台 ☎ (022) 214-6040

名古屋 ☎ (052) 571-0493 広島 ☎ (082) 223-3339

松山 ☎ (0899) 34-8786 福岡 ☎ (092) 441-1991

CAPCOM FAX 通信

FAX **03-5950-4820**

最新ソフト情報やイベント情報など、情報満載!!
24時間いつでも引き出せます。

●マッシュルームはほとんどもり取り可能なダイヤル回線をご利用ください。

※番号はよく確かめて、おかけ間違いのないようにしてください。

この商品は、(株)セガ・エンタープライゼスが SEGA SATURN 専用の
ソフトウェアとして、自社の登録商標 **SEGA** の使用を許諾したものです。

CAPCOM®