

COMPACT  
disc

取扱説明書



RAZING

# 蒼穹紅蓮隊

そうきゅうぐれんたい

SEGA SATURN

ELECTRONIC ARTS™

## ごあいさつ

このたびは弊社商品をお買い上げいただき、誠にありがとうございます。  
プレイの際には、この取扱説明書をよくお読みいただけますようお願い申し上げます。  
なお商品についてのお問い合わせは弊社カスタマーサポート係までお願いいたします。

カスタマーサポート係  
TEL 03-5436-6400

(受付時間11:00~17:00・月~金・祝日休)

インターネットEAVホームページ



ゲームの最新情報はもちろん、楽しい話題で満載のEAVホームページ「EAVWEB」をインターネット上で公開中です。

下記アドレスでお待ちしています。

<http://www.ea.com/EAVWEB/>

EAホットライン



最新ゲームの情報がどこよりも早く聞けるテレホンサービスです。  
ゲームの感想など、あなたのメッセージをお待ちしています。

- ＊商品に関するお問い合わせ窓口ではありません。
- ＊商品に関するお問い合わせはカスタマーサポート係までお願いいたします。
- ＊サービスの内容は毎週土曜日に新しくなります。

エレクトロニック・アーツ・ビクター株式会社  
〒141 東京都品川区上大崎2-24-9 IKビル3F

# CONTENTS

入社案内	4
必要取得技術解説	5
業務内容	8
業務技術解説	10
会社概要	12

# 入社案内

## 俺たち危険代行部隊。敵迎撃が会社の業務さ！

弊社「(株) 尽星」は、各種衛星打ち上げの業務を担って日夜成長し続けている世界有数の優良企業でございます。

創立当初は宇宙開発事業団の協力企業として各種業務を行ってまいりましたが、そののちの社内経営の合理化、効率的な機器運用などの徹底により、宇宙開発関連事業を営む会社としては異例の速さで一部上場を成し遂げました。

弊社はその後も航空会社事業、実験機器製造事業・電子部品開発製造事業などあらゆる分野への進出を果たし、20余年の輝ける実績を残してまいりました。

この急成長の推進力は、弊社会長ミアマの専身的な企業努力、そして創造力あふれる未来世界への理想追求といった、他の企業にはない希望ある経営手腕によるところでございます。

弊社往還機業務のパイロット出身という現場主義の企業理念は、私たち従業員の誇りであると同時に、輝ける未来を創造するために必要不可欠な姿勢と方向を指針する頼れる人材として世界が注目しております。現在その権力こそ後継者に譲り、会長としての職務に従事しておりますが、ときには自ら往還機を操縦し地上と軌道上を往来するなど、精力的にその業務を全うしております。

今回皆さんに所属いたたく「蒼穹紅運隊」とは、弊社の私設自衛隊「JDF」の通称でございます。紅運隊といった俗称で呼ばれておりますが、その業務内容はお客様からの要請業務の代行という弊社業務の第一線で活躍していただける部署でございます。

テクノロジーを駆使した最新鋭戦闘機のパイロットとして、弊社業務の重要な一端を担っていただけますよう、心よりお待ちしております。

## 必要取得技術解説 操作方法

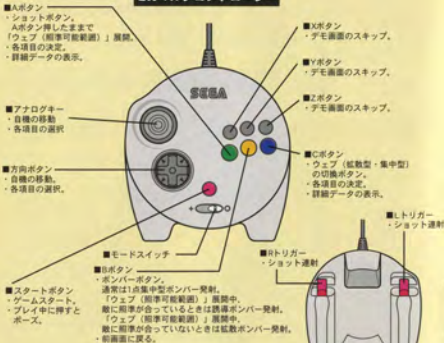
弊社「蒼穹紅蓮隊」での業務には、最新鋭戦闘機の操縦という技術が必要になります。

つきましては以下の操作方法を熟読の上、業務を遂行していただくようお願い申し上げます。

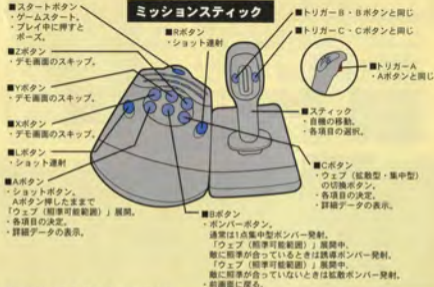
### コントロールパッド



## セガマルチコントローラー



## ミッションスティック



## セガマルチコントローラーについて

### モードスイッチについて

このゲームは、セガマルチコントローラー対応のゲームです。セガマルチコントローラーのモードスイッチを○（アナログモード）に切り換えてから、セガサターン本体の電源をONにしてください。

- セガマルチコントローラーは、セガサターン本体の電源をONにするとき「アナログキー」「Rトリガー」「Lトリガー」を自動調整します。セガサターン本体の電源をONにするときは「アナログキー」「Rトリガー」「Lトリガー」に触れないようにしてください。誤った位置でアナログ調整が行われると、ゲーム操作に支障をきたす恐れがあります。
- 「アナログキー」「Rトリガー」「Lトリガー」に触れたままセガサターンの電源をONにし、間違った位置に設定されてしまった場合には、セガサターン本体の電源をOFFにし、「アナログキー」「Rトリガー」「Lトリガー」に触れないようにして、もう一度セガサターン本体の電源をONにしてください。
- ゲーム中は、モードスイッチを切り換えしないでください。ゲーム中に切り換えると、ソフトが正しく動かなくなることがあります。

### ミッションスティックについて

- ミッションスティックをご使用になる場合は、セガサターンの電源を入れる前にミッションスティックを接続してください。また、電源を入れるときにスティックやスロットルを動かさないでください。

# 業務内容

タイトル画面にある業務内容（ゲームモード）を解説いたします。内容をよく把握された上で、その進行をお願いします。無事業務遂行が成し遂げられることをお祈りいたします。

## ■発進（ゲームスタート）



全6ステージの業務を進行していただくモードです。

選択後は自機選択画面になります。好きな機体を選択してください。決定後すぐに業務開始となります。



## ■演習（スコアアタック）



業務遂行達成のための演習モードです。ここでは各ステージの詳細や登場ボスのスペックデータなどが閲覧可能となっています。今後の業務に活用できるよう必ず一度は目を通しておいてください。またこの演習で、過酷な業務の疑似体験をしておけば、実際の業務でパニックになることも少なくなると思われます。

■ 実行開始 —— 演習を開始します。

■ 自機選択 —— 方向ボタンの右で選択。A・Cボタンで自機の詳細内容を表示します。

■ 作戦選択 —— 方向ボタンの右でステージ選択。A・Cボタンで作戦の詳細内容を表示します。

■ 難易度選択 —— 方向ボタンの右でレベルを選択。A・Cボタンでいずれかでのそのレベルのハイスコアを表示します。

■ 終了 —— 演習を終了しタイトル画面へ戻ります。

※この項目にカーソルがあってもスタートボタンを押すと演習を開始、Bボタンを押すとタイトル画面へ戻ります。



## ■設定（オプション）



業務に関する各種設定を行います。技量に見合った設定で業務に就いていただくことをお奨めします。  
各項目を方向ボタンで選択してください。

- 難易度選択 ————— 業務の難易度を設定します。
- 操作設定画面へ ————— 操作方法を好きなように設定できます。
- 音量切り替え ————— ゲームサウンドの出力方法を切り替えます
- 最高得点閲覧画面へ ———— ハイスコアを表示します。
- 音楽、効果音の試験 プレイ中のゲームサウンドを聴くことができます。
- 音楽、効果音のバランス プレイ中の音楽(BGM)、効果音の音量バランスを調整できます。

## ■2人同時プレイについて

「音響紅蓮隊」での業務は、2人での遊玩も可能です。業務開始前・業務中のどちらの状態でも参加することができます。業務への参加を希望される方は、ご使用の操作機器にあるスタートボタンを押してください。画面が自機選択画面に変わり、2人での業務開始となります。

## ■セーブについて

弊社「音響紅蓮隊（通称）」での業務成績・各種設定は、自動的に本体RAMに記録（セーブ）されます。確かしい記録を残すためにも、より一層の業務遂行に努力していただければと思います。なお記録（セーブ）に必要な本体RAMの空き容量は「87」です。本体RAMの空き容量が足りない場合はカートリッジRAMにセーブします。カートリッジRAMもない場合は、本体RAMの不要なデータを消して空き容量を「87」確保してください。

## ■ゲームオーバーについて

敵弾に被弾すると機体を1機失います。機体をすべて失ってしまうと業務終了（ゲームオーバー）になります。



## ■コンティニューについて

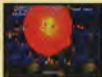
タイトル画面の業務内容（ゲームモード）にあるゲームスタートにて業務を遂行されたときにのみ別割つきでコンティニューが可能です。業務を完全に遂行できるまで努力を惜しまず、弊社の未来のために貢献をお願いいたします。

皆さんが操縦される最新鋭戦闘機には、我が社が誇る特殊装備が搭載されています。以下の解説をよく把握された上で、それらの特殊装備を駆使し業務を遂行してください。



### ■ショットについて

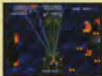
ショットボタンを押すと自機からショットが発射されます。このショットは、あとに解説があるパワーアップアイテムを取得することで、その威力が増していきます。



### ■ボンバーについて

ボンバーボタンを押すとボンバーが発射されます。このボンバーは、発射するときの状況によって3種類のボンバーに変化します。

- 1: 通常の場合1点集中型ボンバーを発射
- 2: 「ウェブ(照準可能範囲)」展開中、敵に照準が合っているときは誘導ボンバーを発射
- 3: 「ウェブ(照準可能範囲)」展開中、敵に照準が合っていないときは拡散ボンバーを発射



### ■全方位照準固定システム「N.A.L.S.」について

「N.A.L.S.」(Noblind spot All range Laser System)とは、我が社が誇る照準システム技術の名称です。この照準システムは、ショットボタンを押したままにしておくと、自機からワイヤーフレームのウェブ(照準可能範囲)が立体的に展開され、そのウェブの中に入った敵に対し、自動的に照準を固定します。

その後押していたショットボタンを離すと、自機から追尾レーザーが照準された敵に向かって発射され、一度の攻撃で多数の敵を撃墜することができます。また、3種類ある自機に搭載されている「N.A.L.S.」には、それぞれに2種類のウェブが使用可能となっています。ウェブの切替ボタンを押すことで、拡散型・集中型2種類のウェブを選択することができます。業務遂行時の状況によってこれらを使い分けることをお奨めします。

ボンバーについても前述の通り、この「N.A.L.S.」を使用すれば、より効果的なボンバーを発射することができます。こうした技術も業務遂行時の状況によって使い分けることをお奨めします。

## ■「N.A.L.S.」使用時の注意点

「N.A.L.S.」を使用すると、通常では撃墜できない低空や上空からの敵を攻撃できるようになります。しかし反面、ウェブを展開中はショットを撃つことができなくなり、敵からの攻撃を受けやすくなってしまうというマイナス要素も含んでいます。それだけに「N.A.L.S.」を使用する際には戦略的な利用を心がけていただくようお願いいたします。

## ■アイテムについて

業務運行中にはアイテムを積んだカプセルがよく飛来します。このカプセルを破壊すると、それぞれ3種類のアイテムが出てきます。アイテムは自機のパワーアップに必要なものばかりですので、これらを確実に取得しておくことをおすすめします。



### ■パワーアップアイテム(小)

取り続けるとショットがパワーアップしていきます。



### ■パワーアップアイテム(大)

1個取るだけでショットが大幅にパワーアップします。



### ■ボンバーアイテム

一撃必殺のボンバーを補給できます。

## (株) 尽星 (ジンセイ)

- ・資本金1兆円
- ・自社保有施設/機器
  - 自社ビル(東京府大田区)
  - その他営業所は世界各地都市に点在
  - ラグランジュポイント上のステーション「経堂(キョウドウ)」
  - 高高度プラットフォーム「慶路(ケイラク)」×2 \*成層圏を常時飛行中
  - 発電衛星「東雲(シノノメ)」×2
  - 軌道エレベーター「ニンテン」 \*建設中
  - 打ち上げ基地(ハワイ島)
  - 資源探鉱用小惑星「天源(テンゲン)」 \*ラグランジュポイント上に移動設置済み
  - 資源探鉱用小惑星「セレス」 \*小惑星帯に確保
  - 海上油田兼発電場
  - 月面資源探鉱所
  - 往還機「懸崖(ケンガン)」×4 \*「慶路(ケイラク)」と軌道上を往還する
  - 往還機「蒙蘭(モウラン)」×12 \*一般の空港と「慶路(ケイラク)」を往還する
  - 汎用輸送宇宙機「贖約(セイシャク)」×7 \*中高度衛星軌道~各ラグランジュポイント間を往還する
  - 私設自衛部隊「JDF」(通称:蒼穹紅蓮隊)

# 私設自衛部隊「JDF」（通称：蒼穹紅蓮隊）パイロットデータ

PILOT:

八指多 薫

24歳 (株) 自衛重工  
軌道事業部 防衛2課課長

## 八指多 薫

(ヤング ホウキ)

軌道事業部防衛2課、すなわちJDF防空部を若くして束ねる才媛。(電脳化により、個人の記憶容量や種族等は必ずしも重要な要素では無くなっているため、さほど珍しいことではない)徹底した電脳化とその相性からくる反応速度は当代第一。性格は面倒見もよく、周囲の信望も厚いが、少々ムラツキ気があるのがタマに備。現在は区内の借り上げ社宅にて、ハムスターと暮らしている。隠婚歴あり。



バランスタイプ 機S.O.Q-004

## 屑電

ホリホリ

最大航洋こそ3機種中最も少ないものの、バランスのとれた性能で非常に扱いやすい機体。

PILOT:

睦 良太

19歳 (株) 自衛重工  
軌道事業部 防衛2課所属

## 睦 良太

(シムラビ ヴキウ)

入社1年の新人ではあるが確かな操縦技術を持っている。その負けん気の高さとあからさまな上昇志向で、既に社内にも敵も多いが、そんなところを八指多に質に入られその下で訓練を重ねる日々を送っていた。実はミアマ会長の隠し子なのだが、両りはおるか会長さえも知らない事実となっており、本人も会長に対して複雑な感情を抱いているようだ。



スピードタイプ 機S.O.Q-010

## 疾電

シヤム

機体前面の広さとスピードがウリで、3機種中最速を誇るスピードは両方の類とも言え、扱いせれないパイロットでは自分から操作に突っ込んでしまう恐れもある難度の高い機体。

PILOT:

国村 リカ

22歳 (株) 自衛重工  
自衛機師部 主任機師

## 国村 リカ

(クニムラ リカ)

あまりにも秀でたパイロット技能と姿に衣着せぬ言動が災いして、関連会社の月産探鉱所防衛という問題に追いやられていた。しかし、たまたま本社を訪れた際の離業で、急遽防衛2課に乗り換くこととなる。八指多とは学生時代からのつきあいで、仲が良いが口論も多く、夕々のコンビ復活に周囲も不安を隠しきれない。実は心優しく、人を思いやる気持も強いが、その言動からかそれが相手に伝わらないことも多い。



パワータイプ 機S.O.Q-025

## 闘牙

ホリホリ

パワー重視の機体で、非常に扱いづらいが最大航洋数を誇り、3機種中最も高い達成率を誇る機体。反響スピードは最も速く、機動性に欠ける面もある。

# 蒼穹紅蓮隊

そうきゅうぐれんたい

## ▲ 注意

# セガサターンCD 使用上のご注意

## ● 健康上のご注意 ●

●ごくまれに強い光の刺激や点滅、テレビ画面などを見ていて、一時的に筋肉のけいれん・意識の喪失等の症状を起こす人がいます。こうした経験のある方は、このソフトを使用する前に必ず医師と相談してください。また、使用中にこのような症状が起きたときは、すぐに使用をやめ、医師の診察を受けてください。

●このソフトを使用するときには、部屋を明るくし、なるべくテレビ画面から離れてください。また、健康のため、1時間ごとに10～20分の休憩をとり、疲れているときや睡眠不足での使用は避けてください。

## ● キズや汚れをつけない ●

ディスクの両面にはキズや汚れをつけないよう、扱いには注意してください。また、ディスクを曲げたりセンター孔を大きくしないでください。

## ● 汚れを拭くときは ●

レンズクリーニングなどに使うやわらかい布で、中心部から外周部に向かって放射状に軽く拭き取ってください。なお、シンナーやベンジンなどは使わないでください。

## ● 保管場所に注意する ●

使用後は元のケースに入れ、高温・高湿になる場所を避けて保管してください。

■このディスクを無断で複製することおよび真贋集に使用することを禁じます。

■セガサターン本体の取扱説明書もあわせてご覧ください。

## ● 文字を書いたりしない ●

ディスクの両面には文字を書いたり、シールなどを貼らないでください。

セガサターンCDは、セガサターン専用ソフトです。普通のCDプレイヤーなどで使用すると、ヘッドホンやスピーカーなどを破損する恐れがありますので、絶対に使用しないでください。

セガサターンをプロジェクションテレビ(スクリーン投射方式のテレビ)に接続すると、残像光量による画面焼けが生じる可能性があります。そのため、接続しないでください。

# 蒼穹紅蓮隊

—そうきゅうくれんたい—

この商品は、(株)セガ・エンタープライゼスが SEGASATURN 専用のソフトウェアとして、自社の登録商標 **SEGA** の使用を許諾したものです。