

namco®

AGE COMBAT™

エースコンバット



ACE COMBAT

TM

悪辣なテロリスト集団を相手に緊
迫するドッグファイト！ エースパ
イロットの誇りを賭け、大空を華麗
に疾駆せよ!! 今ここに究極のフラ
イトシューティング登場だ!!

目次

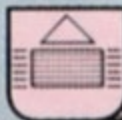
ストーリー.....	1
操作方法.....	2
ゲームの始め方.....	4
ゲームの流れ.....	6
機体紹介.....	10
画面の見方.....	12
ゲームの遊び方.....	16
セーブ・ロード.....	18
オペレーションマップ.....	19

CONTENTS

For Japan Only



プレイヤー
1~2人



メモリーカード
1ブロック

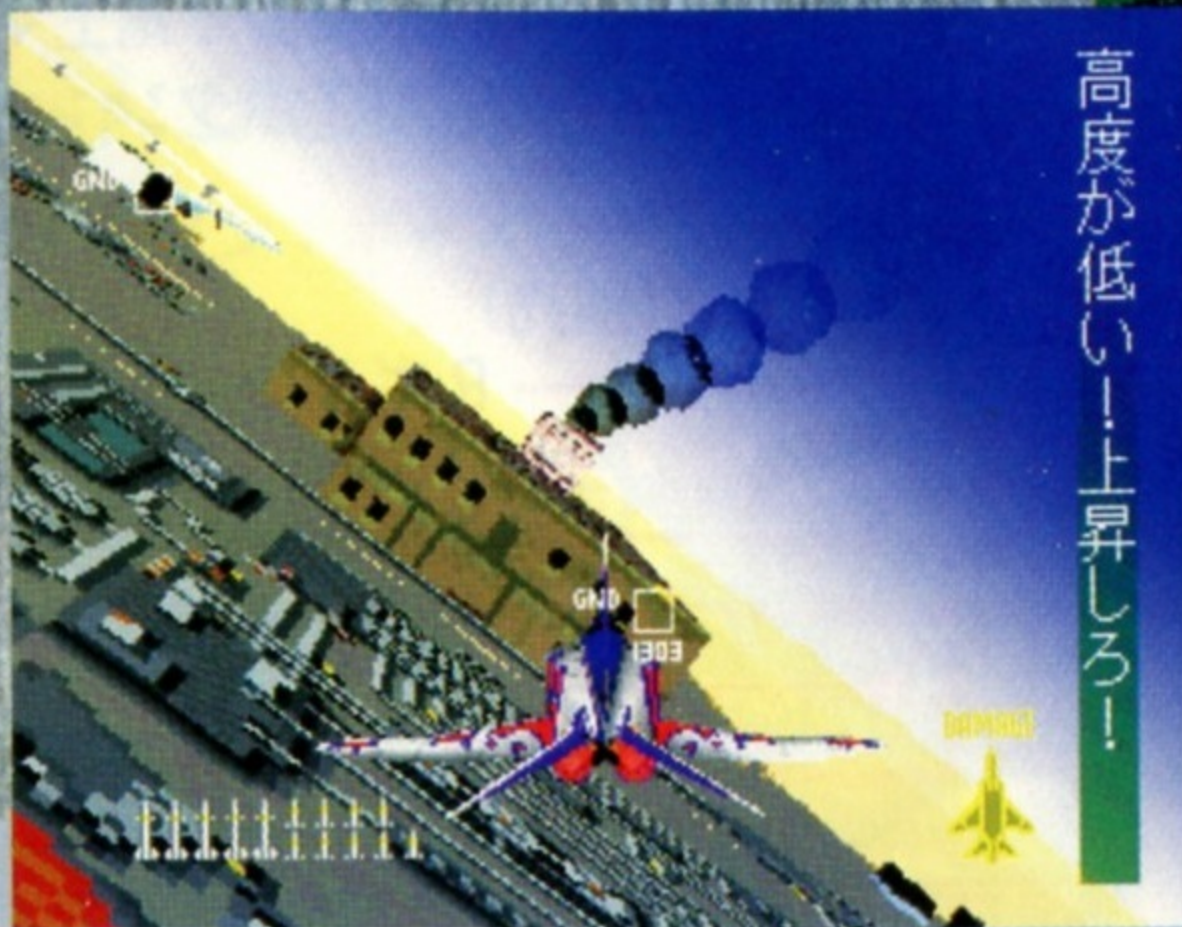


特製コントローラ
SLPH00001[(株)ナムコ]対応

SLPS 00061

STORY

半年程前から活発に動き始めたテロリスト集団は、軍の一部をそそのかし、軍事クーデターを勃発させた。軍はテロリスト集団の相次ぐ奇襲攻撃によって敗北し、独自では、すでに手の打ちようのない事態にまで追い込まれていた。このまま侵略を許せば、民間人に莫大な被害がでる。軍の上層部は迅速に事態を收拾するため、傭兵部隊を組織し、その解決の任に当てることを決定した…。



自機(じき)の操作方法(そうさほうほう)は、オプションモード(オプションモード)のキー設定(けいせつてい)で変更(へんこう)できます。ノービス操作(のーびすそうさ)とエキスパート操作(えきすぱーとそうさ)から選択(せんたく)してください。ネジコン(ねじこん)が接続(けつご)されている場合は、ネジコンの操作方法(そうさほうほう)も同様(どうよう)に選択(せんたく)できます。

決定(けつてい)後は、ねじり(ねじり)のMAX切れ角(まっくすきりかく)の調整(ていせい)も設定(せつてい)できます。またボタン(ボタン)の役割(やくえい)を変えて設定(せつてい)することも可能(可能)です。変更(へんこう)したいボタン(ボタン)の項目(こうむ)から選択(せんたく)して、決定(けつてい)して下さい。

ノービス操作

初心者(しよしんしゃ)向けの操作方法(そうさほうほう)です。最初(さいしょ)は、こちらの操作(そうさ)方法(ほうほう)でこのゲーム(このゲーム)に慣れて(なれて)ください。

L 2 ボタン：使用(しやう)しません

L 1 ボタン：エアブレーキ

方向(ほうこう)キー上(うへ)：下降(げふ)

方向(ほうこう)キー左(ひだり)右(みぎ)：左右(ひだりみぎ)に旋回(せんかい)

方向(ほうこう)キー下(した)：上昇(じやうじやう)

SELECT ボタン：視点(しやんてい)切換え(きかへ)

標準(ひょうじゆん)コントローラ

R 2 ボタン：使用(しやう)しません

R 1 ボタン：アフターバーナー

△ボタン：ロックオン目標(りやくおんもくひょう)切換え(きかへ)

○ボタン：ミサイル

×ボタン：機銃(きじゆ)

□ボタン：地上(ちやうじやう)マップ

START ボタン：ポーズ

ネジコン

(別売)

L ボタン：視点(しやんてい)切換え(きかへ)

方向(ほうこう)キー上(うへ)：下降(げふ)

方向(ほうこう)キー左(ひだり)右(みぎ)：使用(しやう)しません

方向(ほうこう)キー下(した)：上昇(じやうじやう)

START ボタン：ポーズ

R ボタン：機銃(きじゆ)

B ボタン：地上(ちやうじやう)マップ

A ボタン：ミサイル

I ボタン：アフターバーナー

II ボタン：エアブレーキ

左右(ひだりみぎ)ねじり(ねじり)：旋回(せんかい)

エキスパート操作 そうさ 上級者向けの操作方法です。より高度な飛行を楽しむことができます。

L 2 ボタン: 左ヨーイング

L 1 ボタン: エアブレーキ

方向キー上: 下降 (下ピッチ)

方向キー左右: 左右にロール

方向キー下: 上昇 (上ピッチ)

SELECT ボタン: 視点切換え

標準コントローラ



R 2 ボタン: 右ヨーイング

R 1 ボタン: アフターバーナー

△ボタン: ロックオン目標切換え

○ボタン: ミサイル

Xボタン: 機銃

□ボタン: 地上マップ

START ボタン: ポーズ

ネジコン

(別売)

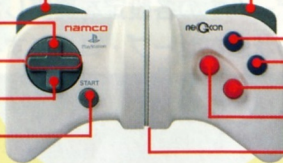
L ボタン: 視点切換え

方向キー上: 下降 (下ピッチ)

方向キー左右: 左右ヨーイング

方向キー下: 上昇 (上ピッチ)

START ボタン: ポーズ



R ボタン: 機銃

Bボタン: 地上マップ

Aボタン: ミサイル

Iボタン: アフターバーナー

IIボタン: エアブレーキ

左右ねじり: ローリング



ゲームの始め方

プレイステーション本体にディスクをセットして電源を入ると、タイトル画面が表示されます。タイトル画面のメニューには、1 P GAME、2 P VS BATTLE、OPTIONの3つがあります。カーソルを方向キーの上下で移動させ、希望のモードを選択、スタートボタンか○ボタンで決定してください。



1P GAME

ひとりで遊ぶモード（戦略戦）です。シナリオによって、作戦をクリアしていきます。（→6ページ）

OPTION

ゲーム中の各設定を変更したり、戦略戦やキー設定の状態をセーブ・ロードすることができます。

キー設定

自機の操作方法を設定します。2 P側コントローラの設定は、1 P側コントローラの設定後に行われます。

ノービス&
エキスパートの選択



方向キーの左右でノービス操作（初心者向け）、エキスパート操作（上級者向け）のどちらかを選択し、○ボタンで決定してください。ネジコン使用の場合も同様です。

ボタン配置の設定

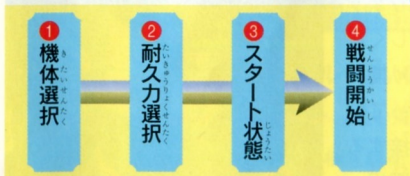


ノービス操作、エキスパート操作の選択後、ボタンの配置を変更できます。方向キーの左右で変更したいボタンを選択し、上下で変更してください。

2P VS BATTLE

ふたりで対戦するモードです。プレイヤー同士でドッグファイトを楽しめます。

プレイヤー同士の対戦で、先に相手を撃墜した方の勝利です。方向キーの上下で項目選択、左右で機体選択、耐久力設定をおこなったのち、1P、2P共にOKを選択し、決定してください。スタート状態を右の4つの中から選択するとゲームスタートです。



正面

正面から向かい合った状態です。つまり1P、2P共ハンデは無く、互角な状況での勝負になります。

1P前

2Pが1Pの後ろを取った状態からスタートします。つまり、1P側が不利な状況からの勝負になります。

2P前

1Pが2Pの後ろを取った状態からスタートします。つまり、2P側が不利な状況からの勝負になります。

ランダム

まったくのランダムです。ゲームがスタートするまで、上の3つのどの状況でスタートするのかわかりません。

サウンド設定

ゲーム中のBGMを聞く事ができます。また音声の出力方法をステレオかモノラルに変更できます。

セーブ&ロード

戦略戦の状況をセーブ・ロードできます。セーブ・ロードしたいデータを選択してください。(→18ページ)

ネジコンセンタリング MAX切れ角設定



ネジコンが接続されている場合は、ボタン配置の設定後にセンタリング（ねじりのセンター調整）とMAX切れ角（ねじりの最大値）の設定ができます。設定の詳しい操作方法は、画面の指示に従ってください。

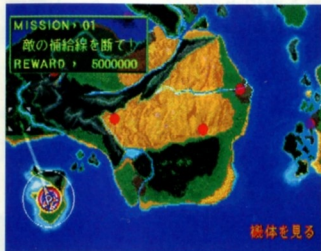
1P GAME

プレイヤーの任務は傭兵部隊の隊長として、テロリストを撃滅することにあります。大マップに表示されたポイント

トでは、敵を全滅させたり、中枢基地を破壊するなど、定められた作戦命令を達成してください。最終的に敵の本拠地を目指すことになります。

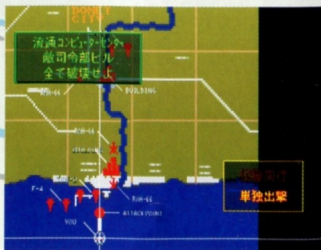
1 難度選択・大マップ・作戦選択

1P GAME を選択後、難易度の選択があります。EASY、NORMAL、HARDの順に難しくなっていきます。決定後は、大マップ画面に切り換わります。画面左下にある本拠地と線でつながっている場所は、制空圏を表しており、この線に隣接するポイントに出撃できます。方向キーの左右で選択、○ボタンで決定してください。



2 ブリーフィング

大マップ画面で選択した出撃ポイントの作戦内容が詳しく説明されます。僚機を連れていけるミッションでは、単独出撃か僚機同行(→7ページ)かを選択してください。方向キーの左右でカーソルを移動させると、敵の情報を見ることもできます。



3 僚機選択

僚機選択できる場合には、1作戦につき、ひとりだけ雇うことができます。雇うには、雇い賃を払う必要があります。高い雇い賃を取る僚機ほど、高い技量を持っています。方向キーの左右で僚機を選択、上下で作戦行動の指示を与えてください。



僚機選択画面

- ① パイロット名・機体名・レベル・雇い賃
- ② クレジット計算：クレジット、雇い賃の結果
- ③ 命令：指示できる命令は自機を護衛、敵機を攻撃、その他特別命令の主に3つです。
- ④ グラフィック：僚機とパイロットのヘルメットです。



名前	性別	レベル	機体名
ウィリアム	男	ルーキー	F-4
フィリップ	男	ルーキー	TNDF-2
セルジオ	男	ルーキー	F-14
リホ	女	ベテラン	F/A-18

名前	性別	レベル	機体名
バロン	男	ベテラン	F-117
ティモシー	男	ベテラン	MIG-29
マーティン	男	エース	YF-23
アナ	女	エース	R-C01

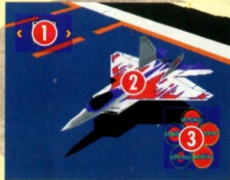
※僚機のパイロットは、ミッションクリアすると名乗り出てきて、最大16人になります。

4 自機選択

方向キーの左右で作戦に使用する機体を選択します。最初の手持ち乗機は限られていますが、ミッションクリア後に機体の鹵獲（戦闘に勝利し、敵の残存兵器を獲得）に成功すれば、改装費を払うことで所持機体数を最大8機までストックできます。



自機選択画面



- ① 機体名：選択している機体の名前です。その下にはステルス性（→11ページ）の有無が表示されています。
 - ② グラフィック：機体のグラフィックを表示しています。
 - ③ 性能データ：攻撃力、耐久力、機動力、安定性、出力
- ※機体の紹介は、10～11ページを参照して下さい。

5 戦闘開始

敵部隊全滅や規定ターゲット破壊など、さまざまな作戦命令を遂行し、ミッションクリアを目指してください。被撃墜、墜落、燃料切れは、作戦失敗とみなされ、大マップ画面に戻されます。このとき手持ちの自機が1機も無いとゲームオーバーです。



6 ミッションクリアー

ミッションクリアー（作戦成功）直後、デモンストラーションが流れ、しばらくすると作戦成功報酬と撃墜報酬、修理費の精算メッセージが画面に表示されます。その後は、再び大マップ画面に戻ることになります。



7 機体売買

大マップ画面上、方向キーの上下で“機体を見る”を選択し、機体を売買します。また、SELECTボタン（ネジコンだとRボタン）で、SAVE、LOAD、タイトルのメニュー出しができます。それぞれ○ボタンで決定してください。



機体売買画面

- 機体名：機体名とその下にステルス性の有無が表示されています。SELLは自機売却、BUYは鹵獲機購入、EXITは大マップに戻ります。
- グラフィック：方向キーの左右で機体選択。手持ち自機、鹵獲機と最大23機見ることができます。
- クレジット計算：クレジット、改装費／売値、精算結果



機体の紹介

難易度でEASYかNORMALを選択すると、最初から使用できる機体。機動力は少し低めだが、それを除けば、十分すぎるほどの性能。

F-14

すべての面において、標準以上の性能を誇る優秀な機体。入手したら、メインの機体として使いこなそう。

SU-27

全ての難易度で最初から、使用できる機体。それだけに、性能は標準より少し抑えられている。

F-4

全体的な性能は非常に高い。ただし防御力が少し低いので、ダメージには、十分注意しておくように。

EF-2000

ステルス機。しかし機体の性能がかなり低いので、非常に扱いづらい。上級者向けの機体といえるだろう。

F-22

ステルス機の中で最高の性能を持つ。特に機動力と出力の高さはピカイチで、かなりの戦果を期待できるはず。

F-117

ステルス機について

ステルス機とは、レーダーで捕らえにくい素材で作られた戦闘機や爆撃機のことです。これらの機体は、かなり接近しないと、レーダーに感知されないため、戦場で絶大なる強さを誇ります。ゲーム

中にも、3種類のステルス戦闘機（F-117・F-22・YF-23）と、1種類のステルス爆撃機（B-2）が登場します。敵に配備されているときは十分に注意してください。

ひょうじゅん が めん
標準画面

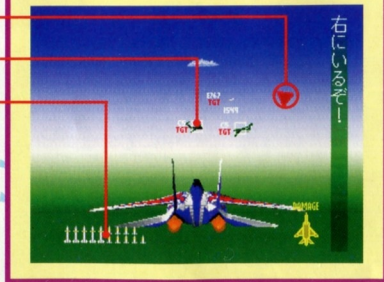
- ① 絶対方位計
- ② 機体水平線
- ③ 目標コンテナ
- ④ 矢印ディジグネータ
- ⑤ ミサイルシーカー
- ⑥ ミサイルレンジ速度計



- ⑦ ピッチ対照線
 - ⑧ 索敵レーダー
 - ⑨ メッセージエリア
 - ⑩ ガンサイト
 - ⑪ 機体ダメージ
 - ⑫ 燃料計
- 高度計
ミサイル数・機銃数

にんしやう し てん が めん
3人称視点画面

- 矢印ディジグネータ
目標コンテナ
ミサイルマーク
●大きいミサイルマーク
(10発分)
●小さいミサイルマーク
(1発分)



視点切り換えボタン
(初期設定のノービス
だとSELECTボタ
ン、ネジコンだとLボ
タン) を押すと、この
画面になります。高度
計、速度計、ピッチ対
照線などは表示されま
せん。

2P VS 画面

- 速度計
- 高度計
- 機体ダメージ
- レーダー



画面を2つに分けて、左側が1P画面、右側が2P画面です。計器の見方は、標準画面と同じです。

1 絶対方位計

絶対方位を表しています。(N…北 S…南 E…東 W…西)

2 機体水平線

機体の水平基準線。このラインをピッチ対照線の0に合わせると、機体は水平飛行していることになります。

3 目標コンテナ

画面内にいる敵を示します。それぞれのマークの見方を覚えてください。



4 矢印ディジグネータ

最も近くにいる敵の方向を示す矢印です。

● 作戦目標なら赤く光る(2P VS はなし)

5 ミサイルシーカー

ミサイル用のレーダーです。この◇マークが目標コンテナと重なると、ロックオン状態になります。(→16ページ)

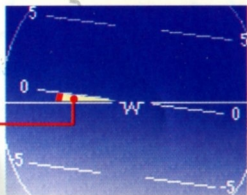
6 ミサイルレンジ

ミサイルがロックオン可能な範囲です。

7 ピッチ対照線

機体の上下の傾き（ピッチ）と左右回転（ロール）を示す線です。機体水平線と重なったラインがピッチ角を、ピッチ対照線と機体水平線の角度がロール角を示しています。

ロール角



8 索敵レーダー

自機を中心に真上から地上を見下ろした状態を示しています。最短距離にいる敵の位置によって、ロングレンジ、ミドルレンジ、ショートレンジが自動で切り換わります。

地上敵

敵機



自機

僚機

9 メッセージエリア

アドバイス、進行メッセージが表示されます。

10 ガンサイト

敵機との距離がある程度近くなると、画面中央にあるWマークが⊙マークに切り換わります。この⊙マークに目標コンテナ（□マーク）が重なると、射程距離に入ったことになり、機銃を敵機に当てることができます。



11 機体ダメージ

自機の受けたダメージを示しています。ダメージを受けるごとに色が変わり、点減後、ダメージを受けると撃墜されてしまいます。



12 燃料計

時間がたつと減っていきます。無くなると墜落します。

緊急指示マーク

自機に緊急事態が発生したときに、画面の中央に黄色い文字が表示されます。下の表を見て指示の内容を確認しておいてください。

CAUTION

敵機がミサイルを発射したときに表示されます。

WARNING

敵機にロックオンされたときに表示されます。

PULL UP

墜落する危険のあるときに表示されます。

STALL

失速直前から失速したときに表示されます。

GO DOWN

これ以上上昇すると危険な位置にいるときに表示されます。

FUEL LOW

燃料切れの30秒前に表示されます。

FIRE

ロックオンして、ミサイル発射できるときに表示されます。

MISSILE EMPTY

ミサイルを撃ち果たしてしまったときに表示されます。

GUN EMPTY

機銃を撃ち果たしてしまったときに表示されます。

FUEL EMPTY

燃料が切れて、墜落するときに表示されます。

地上マップ

ミッション全体の1/4が表示され、自機の移動と共にマップもスクロールしていきます。目標の敵がマップ外に出てしまった場合は、赤い矢印が目標の敵の方角を示します。索敵レーダーで捕らえきれない敵は、このマップで位置を確認してください。



自機



僚機

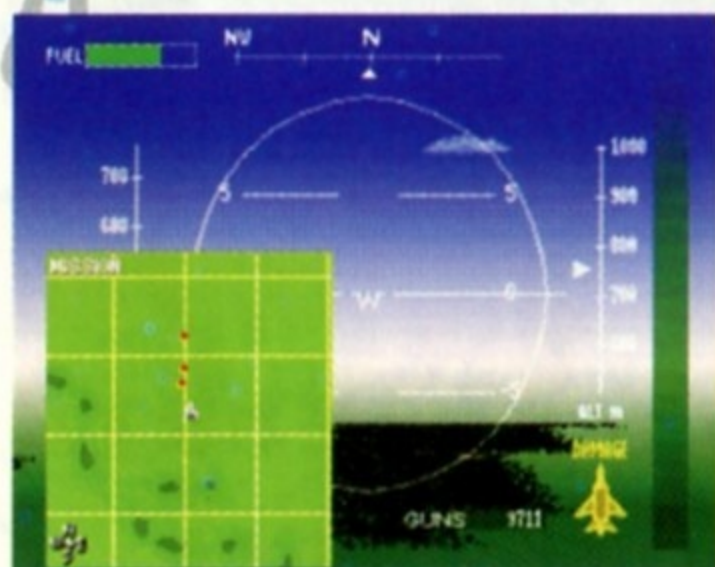


敵機



敵機撃墜の仕方

敵機を撃墜するには、ミサイルのホーミングレーダーが敵機を完全に捕らえる（ロックオンする）必要があります。ここでは敵をロックオンして、ミサイルを発射するまでの経過を順番に説明していきます。



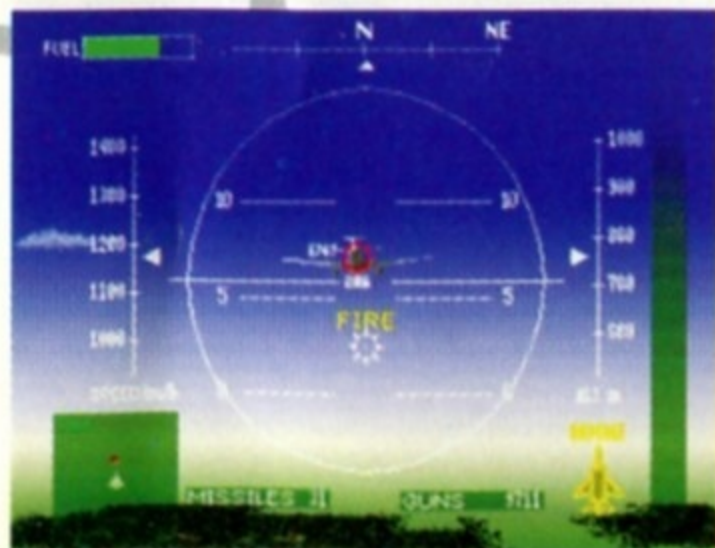
① レーダーで敵を確認

まずは、地上マップ、索敵レーダーなどで敵のいる位置を確認します。敵もその場にずっと停滞しているわけではないので、アフターバーナーを使って、敵のいる方向に急いで自機を移動させましょう。



② 画面内に敵を捕獲

敵がそばにいとミサイルレンジの外に矢印ディジグネータが表示されます。その方向に向かって移動して、敵を画面内に捕らえましょう。敵が画面内に入ると、目標コンテナ（□マーク）が表示されます。



③ ロックオン・FIRE!

ミサイルレンジの中に敵が入ると、ミサイルシーカー（◇マーク）が表示されます。これと目標コンテナが重なり、になるとロックオン状態です。あとは、FIREのメッセージ表示後、ミサイルを発射してください。

攻撃回避の仕方

ここではミサイル攻撃の回避方法について説明します。敵に後ろをとられ、ロックオンされると中央にWARNINGのメッセージが表示されます。さらにミサイルを発射されるとCAUTIONのメッセージが表示され、画面が赤くなります。これらの状況のときは、とにかく急いで回避行動に移りましょう。ミサイルは、急旋回するなど、大きく軌道を変えることで回避できます。ただし、このとき注意しなければならないことが2つあります。下の項目を参照してください。



敵にロックオンされた!?
ただちに回避行動に移ろう

機、大きく軌道を変えて、敵ミサイルを振り切ろう



ミサイル接近!逃げろ!

いたずらに機体を振るな!

回避するときは、必ず左右どちらか、一定方向に旋回し続けましょう。回避の途中で、焦って逆方向に機体を切り返したりすると、ミサイルの追撃に追いつかれてしまうおそれがあります。自分の腕と愛機のスピードを信じて、ひたすら旋回し続けましょう。

回避テク1

上昇・下降の回避は危険!

急上昇、急降下でもミサイルを回避できますが、急上昇には失速の危険が、急降下には墜落の危険があります。成功すれば、敵の背後を取り返せる有効な手段ですが、高度なテクニックを必要とするので、最初は旋回での回避に慣れてから、挑戦してみましょう。

回避テク2

セーブ・ロード

データのセーブおよびロードは、タイトル画面のメニューで選択できるオプションモードと、大マップ画面でおこなうことができます。方向キーでセーブ、ロードのどちらかを選択して、○ボタンで決定してください。画面が切り換わって、それぞれの画面が表示されます。

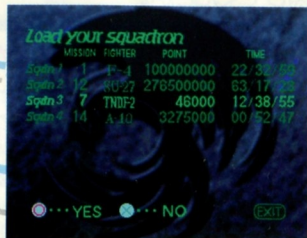
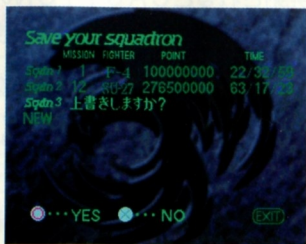
SAVE 画面

新しい場所にセーブする場合は、まず方向キーの上下で NEW を選択して、○ボタンでセーブを行ってください。すでにデータがある場所を選択すれば、上書きすることもできます。メモリーカードには、最大 8 か所までセーブすることが可能です。

LOAD 画面

まず、ロードしたいデータを方向キーの上下で選択し、○ボタンで決定してください。あとはタイトル画面のメニューで 1 P GAME CONTINUE を選択すれば、自動的にデータが読み込まれ、前回プレイ時にセーブした状態から、ゲームを再開することができます。

※データのセーブ、ロードにはメモリーカード（別売）が必要です。



オペレーションマップ



ナムコ プレイステーション用ソフト
 ころ ひょう はつ ばい ちゅう
好評発売中



リッジレーサー



サイバースレッド



スターブレードα



鉄拳

NOW ON SALE



プレイステーション用アナログコントローラ
neGconTM
 ネジコン



neGcon 及び **neGcon** は(株)ナムコの商標です。

SLPS 00061

使用上のご注意

- このディスクは家庭用ビデオゲーム・コンピュータ“PlayStation”専用のソフトです。機器その他に悪影響をおよぼす場合がありますので、他の機種では絶対に使用しないでください。
- このディスクは日本国内仕様の“PlayStation”にだけ対応しています。
- 海外仕様の“PlayStation”ではご使用になれません。
- このディスクを“PlayStation”にセットする場合は、必ずレーベル面(タイトル等が印刷されている面)を上にしてください。
- ソフトによっては「メモリーカード」が必要な場合があります。「解説書」で確認してください。
- 「解説書」および“PlayStation”本体の「取扱説明書」をよくお読みいただき、正しい使用方法でご愛用ください。
- ディスクは両面とも、汚したり傷つけたりしないようご注意ください。汚れがついた時は、柔らかい布で軽く拭き取ってください。
- 直射日光のあたる所、暖房機器の近くなど、高温の所には保管しないでください。また、湿気の多い所も避けてください。
- ひび割れや変形のあるディスク、あるいは接着剤などで補修されたディスクは、誤作動の原因になりますので絶対に使用しないでください。
- ゲーム機をスクリーン投影方式のテレビ(プロジェクション・テレビ)には絶対接続しないでください。残像光量による画面焼けが生じることがあります。

健康上のご注意

- プレイする時は健康のため、1時間ごとに約15分の休憩を取ってください。
- 疲れている時や睡眠不足の時はプレイを避けてください。
- プレイする時は部屋を明るくし、なるべくテレビ画面から離れてください。
- ごくまれに、強い光の刺激を受けたり、点滅を繰り返すテレビ画面を見ていると、一時的に筋肉のけいれんや意識の喪失等の症状を起す人がいます。こうした経験のある方は、事前に必ず医師と相談してください。また、プレイ中の画面を見ていてこのような症状が起きた場合は、すぐに中止し医師の診察を受けてください。



「遊び」をクワイエットする——
株式会社 ナムコ

●ゲーム内容等についてのお問い合わせは、下記まで

(株)ナムコ・ナムコット係
〒146 東京都大田区矢口2-1-21 ☎03(3756)7651

●故障のお問い合わせは、お買い求めのお店、もしくは下記まで

(株)ナムコ・東京サービスセンター
〒222 神奈川県横浜市港北区樽町2-1-60 ☎横浜045(542)8761

本品の輸出、使用営業及び賃貸を禁じます。

SLPS 00061

Produced by NAMCO LTD. ©1995 NAMCO LTD., ALL RIGHTS RESERVED

PS and PlayStation are Trademarks of Sony Computer Entertainment Inc.